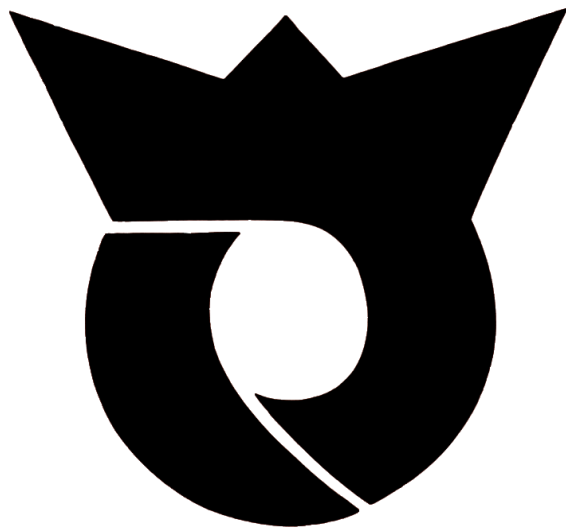


# 寒河江市の統計

2019



寒 河 江 市

# 寒河江市民さくらんぼ憲章

わたくしたちは、緑ゆたかな自然と伝統に誇りをもち、フルーツのまちさがえの調和ある発展をねがい、市民ひとりひとりのちかいとしてこの憲章を定めます。

## 恵まれた自然を大切にし、住みよいまちをつくろう

緑と水と道路のきれいな環境をつくります  
自分の手から公害をなくします  
奉仕活動にすすんで参加します

## おたがいに励ましあい、希望と生きがいのあるまちをつくろう

いたわりのところをもち、小さな親切を実行します  
おたがいに理解しあい、助けあいの輪を広げます  
感謝と希望にみちた、しあわせな家庭をつくります

## きまりと約束を守り、あかるいまちをつくろう

時間と約束ごとは守ります  
人に迷惑をかけず、よいことはすすんで実行します  
公共物は大切にします

## 文化の高い、スポーツのさかんなまちをつくろう

教養を高め、豊かなところを育てます  
ふるさとを愛し、文化財の保護につとめます  
スポーツに親しみ、心身の健康につとめます

## 産業を振興し、躍進するまちをつくろう

勤労をとうとび、つくるよろこびをもちます  
自分の仕事に責任をもちます  
働くことに誇りをもち、豊かなくらしをきずきます

# はじめに

ここに「寒河江市の統計2019」を刊行いたします。

この統計表は寒河江市の人口・産業・福祉・教育などの各分野にわたり基本的な統計資料を総合的に収録し、市勢の現況及び推移について明らかにしたものであります。

変動する社会情勢の中で統計資料の果たす役割はますます高まっております。各種行政施策の基礎資料として、また、企業経営や市民生活を考えるうえでの参考資料として広く活用いただければ幸いです。

おわりに、本書の編集にあたり、貴重な資料の提供をいただきました関係各位に対し、厚くお礼申し上げます。

令和元年6月

寒河江市長 佐藤洋樹

## 利用者のために

1. 本書は、寒河江市の市勢全般に関する基本的な統計資料を収録したものです。
2. 資料は、各官公署、民間団体および庁内各課から提供された資料のほか、各種統計調査を収録したものです。
3. 統計表中「年」とあるのは暦年（1～12月）、「年度」とあるのは、4月から翌年の3月までの期間を示し、「月末」「何月何日」とあるのは、それぞれの現在日をさします。
4. 資料の出所については、各表の下欄に記入してあります。
5. 数字の標記単位未満については、原則として四捨五入としました。したがって、総数と内訳が一致しない場合があります。
6. 不詳等の表記をしていないため、掲載した数値の合計が総数と一致しない場合があります。
7. 本書に掲げた数値と、これまでに発表した数値と異なるものがある場合は、その後の修正または改定によるものです。
8. 資料についてさらに詳細な数字および用語の解釈などについては、市企画創成課システム統計係あるいは、出所機関に照会してください。
9. 統計表中の符号の用い方は次のとおりです。

「0」	表章単位未満（皆無ではない）
「-」	皆無または該当数字なし
「…」	不詳
「X」	該当数字はあるが公表を控えたもの
「△」	減少（マイナス）

# 目 次

## 1 土地・気象

1-1	市域の変遷	1
1-2	位置	1
1-3	地目別土地面積	2
1-4	民有地面積	2
1-5	気象	3

## 2 人 口

2-1	人口と世帯数	4
2-2	自然動態	5
2-3	出生率の推移	5
2-4	社会動態	6
2-5	年齢(3区分)別人口	7
2-6	年齢階級別人口	8・9
2-7	町・丁・大字別人口と世帯数	10
2-8	人口集中地区	11
2-9	世帯人員別一般世帯数と一般世帯人員	11
2-10	世帯の家族類型(22区分)別一般世帯数と一般世帯人員(3世代世帯再掲)	12
2-11	労働力人口(15歳以上人口)	13
2-12	産業別就業者数	14・15
2-13	常住地による従業・通学市町村別15歳以上就業者・通学者数	16
2-14	従業地・通学地による常住市町村別15歳以上就業者・通学者数	17
2-15	夜間人口・昼間人口	18
2-16	外国人人口	18

## 3 事業所

3-1	産業大分類別事業所数と従業者数	19
3-2	産業大分類別・経営組織別・従業者規模別事業所数と従業者数	20
3-3	工業(製造業)の推移	21
3-4	製造業の業種別事業所数・従業者数・製造品出荷額等	22

## 4 農業・林業

4-1	総農家数	23
4-2	地域別農業状況	24
4-3	専業・兼業別農家数(販売農家)	24
4-4	農業就業人口(自営農業に主として従事した世帯員数)(販売農家)	24
4-5	農産物販売金額規模別農家数(販売農家)	25
4-6	経営耕地状況(経営体)	25
4-7	経営耕地面積規模別経営体数(経営体)	26
4-8	家畜・鶏飼養経営体数と飼養頭羽数(経営体)	26
4-9	農業用機械所有経営体数と台数(経営体)	27
4-10	水稻実収高	27
4-11	販売目的で作付けした作物の類別作付経営体数と面積(経営体)	27
4-12	販売目的で栽培している果樹類の栽培経営体数と栽培面積(経営体)	28
4-13	林野面積・森林面積	28

## 5 商 業

5-1	商業の推移	29
5-2	年間商品販売額と売場面積	29
5-3	業種別・従業者規模別商店数	30
5-4	業種別商店数・従業者数と年間商品販売額	30

## 6 建設

6-1 建築確認申請状況	31
6-2 住宅の所有状況	32
6-3 住宅の建て方別状況	32
6-4 市営住宅の状況	33
6-5 道路の状況	34
6-6 橋りょうの状況	34
6-7 都市公園の状況	35
6-8 地価公示価格	36
6-9 基準地標準価格	36
6-10 都市計画区域と用途地域	37

## 7 水

7-1 公共下水道の状況	38
7-2 上水道の普及状況	38
7-3 給水量の状況	39
7-4 用途別の使用水量	39
7-5 用途別の使用給水栓数	39

## 8 運輸・通信

8-1 寒河江駅乗車人員の状況	40
8-2 保有自動車数	41
8-3 高速道路の交通量	42
8-4 電話施設状況	43
8-5 テレビ受信契約数	43

## 9 所得・物価

9-1 市民所得関連指標	44
--------------	----

9-2	産業別市内総生産	45
9-3	市民所得	46

## 10 労働・社会保障

10-1	公共職業安定所職業紹介状況	47
10-2	失業保険給付(基本手当分)状況	47
10-3	国民健康保険の状況	48
10-4	国民年金の加入者状況	49
10-5	基礎年金の状況	49
10-6	その他の年金の状況	50
10-7	生活保護の被保護人員の状況	51
10-8	生活保護の保護費の状況	52
10-9	ねたきり高齢者等の状況	53
10-10	身体障がい者数	53
10-11	保育所の状況	54
10-12	市民相談件数	54
10-13	交通災害共済の加入状況	55
10-14	交通災害共済の見舞金支給状況	55

## 11 保健・衛生

11-1	医療施設の状況	56
11-2	医療関係者数	56
11-3	選択死因別死亡者数	57
11-4	市立病院の各科別患者の利用状況	58
11-5	市立病院のリハビリ・医療相談件数	59
11-6	予防接種(定期接種)の実施状況：A類	59
11-7	ごみの収集・処理の状況	60
11-8	し尿の収集・処理の状況	60



11-9 市民浴場利用者数	61
---------------	----

## 1 2 教育・文化

12-1 幼稚園・幼保連携型認定こども園の状況	62
12-2 小学校の状況	62
12-3 中学校の状況	63
12-4 中学校卒業者の進路状況	63
12-5 高等学校の状況	64
12-6 高等学校卒業者の進路状況	64
12-7 幼児、児童、生徒の発育状態	65
12-8 文化財	66～73
12-9 図書館の利用状況	74
12-10 図書館の蔵書数	74
12-11 社会教育施設の利用状況	75
12-12 市民文化会館の利用状況	75
12-13 体育施設の利用状況	76

## 1 3 災害・事故

13-1 消防力の現況	77
13-2 火災発生状況	78
13-3 原因別火災発生件数	79
13-4 事故種別救急車出動件数	79
13-5 刑法犯発生・検挙件数と検挙人員(管内)	80
13-6 交通事故発生状況	80

## 1 4 観 光

14-1 観光者数	81
-----------	----

14-2 年中行事等	81
14-3 物産	81
14-4 旅券申請件数	82
14-5 入湯税からみた温泉施設の利用状況	82

## 15 財 政

15-1 一般会計歳入決算額	83
15-2 一般会計歳出決算額	84
15-3 特別会計歳入歳出決算額	85
15-4 公営企業会計決算額(病院事業)	86
15-5 公営企業会計決算額(水道事業)	86
15-6 市税の収入状況	87
15-7 市有財産	87

## 16 市政・選挙

16-1 議会の状況	88
16-2 議会の一般質問人員および請願・陳情処理状況	88
16-3 議会機構図	89
16-4 市職員数	90
16-5 選挙人名簿登録者数	90
16-6 各選挙投票状況	91

## 17 付 録

17-1 平成 27 年国勢調査市町村別人口および世帯数	92
17-2 山形県内市勢(13 市)比較	93・94
17-3 市町村別電話施設数状況	95
17-4 年次別消費者物価指数(総合指数・上昇率)	96

## 1-1 市域の変遷

年 月 日	関 係 町 村 名	合併態様	面積(k m <sup>2</sup> )
昭和 29 年 8 月 1 日 (市制施行)	寒河江町、西根村、柴橋村、高松村、醍醐村	合 体	60.09
〃 11 月 1 日	白岩町、三泉村	編 入	141.73
昭和 30 年 12 月 31 日	三泉村の畑中、造山地区河北町へ		141.35
昭和 35 年 10 月 1 日	国土地理院調		140.85
昭和 62 年 3 月 1 日	寒河江市の一部と中山町の一部と大江町の 一部を交換	境界修正	140.00
平成 26 年 10 月 1 日	国土地理院調		139.03

## 1-2 位 置

市 役 所 所 在 地			
地名	東 経	北 緯	標高
寒河江市中央一丁目 9 番 45 号	140° 16' 34"	38° 22' 52"	101.58m

極 所 の 経 緯 度					
方位	地 名	東 経	方位	地 名	北 緯
東	大字日田元新田字下野	140° 19' 19"	南	大字島字皿沼南	38° 20' 32"
西	大字幸生字三合	140° 09' 01"	北	大字幸生字シノマタ	38° 32' 09"

注：経緯度は世界測地系による。

資料：国土交通省国土地理院

## 1-3 地目別土地面積

単位：k m<sup>2</sup>(各年1月1日)

区 分	平成 26 年度	27	28	29	30
総 面 積	139.08	139.03	139.03	139.03	139.03
田	18.09	18.05	18.02	17.99	17.95
畑	12.95	12.93	12.92	12.90	12.86
宅 地	9.93	10.04	10.08	10.12	10.16
山 林	65.93	64.15	64.15	64.15	64.15
原 野	6.14	6.13	6.14	6.14	6.19
雑 種 地	1.91	1.91	1.90	1.91	1.89
そ の 他	24.13	25.82	25.82	25.82	25.83

資料：市税務課

## 1-4 民有地面積

単位：k m<sup>2</sup>(各年1月1日)

区 分	平成 26 年度	27	28	29	30
総 面 積	69.56	67.76	67.78	67.78	67.79
田	18.06	18.01	17.98	17.94	17.91
畑	12.94	12.92	12.90	12.88	12.84
宅 地	9.32	9.39	9.45	9.50	9.56
山 林	22.33	20.55	20.55	20.55	20.55
原 野	5.73	5.72	5.73	5.73	5.76
雑 種 地	1.17	1.16	1.16	1.17	1.16
そ の 他	0.01	0.01	0.01	0.01	0.01

資料：市税務課

## 1-5 気 象

年 次	気 温(°C)			平均風速 (m/s)	降水量 (mm)	降雪量 (cm)
	平 均	最 高	最 低			
平成 22 年	12.0	36.2	-8.0	1.1	1,507	424
23	11.3	36.7	-9.9	1.1	欠測	629
24	11.3	35.5	-9.7	1.0	欠測	635
25	11.5	36.3	-9.1	0.9	1,260	412
26	11.2	37.8	-9.1	0.9	1,435	483
27	12.1	38.1	-8.8	0.9	1,129	240
28	12.1	35.5	-7.4	1.0	1,123	246
29	11.2	36.0	-9.6	0.9	1,365	372
30	11.9	37.2	-11.7	0.9	1,262	379
平成 30 年1月	-1.4	7.2	-11.7	0.5	170.5	138
2	-1.7	7.7	-8.9	0.7	78.0	97
3	4.6	22.5	-4.6	1.2	45.0	5
4	10.8	29.0	-0.5	1.2	41.5	0
5	15.8	30.1	3.4	1.1	84.5	0
6	20.2	35.9	10.2	1.1	63.5	0
7	26.0	36.3	16.7	1.1	45.5	0
8	24.4	37.2	13.2	1.1	403.0	0
9	19.7	30.9	11.4	0.8	172.0	0
10	14.3	30.3	3.7	0.8	45.5	0
11	8.1	20.3	-1.7	0.8	25.0	0
12	2.0	15.0	-6.6	0.7	87.5	139

注：降水量は毎年1月から12月までの記録である。

資料：県森林研究研修センター

最高気温と最低気温はそれぞれの年、月の極値である。

降雪量はその月の累積降雪深の合計である。

平成 23、24 年の降水量は欠測月があるため、表示しなかった。

## 2-1 人口と世帯数

単位：人・世帯(各年10月1日)

年 次	人 口			世 帯 数
	総 数	男	女	
昭和 22 年	41,837	20,035	21,802	7,006
25	41,808	20,235	21,573	6,935
30	40,659	19,466	21,193	6,962
35	40,015	19,097	20,918	7,411
40	39,175	18,718	20,457	7,898
45	38,558	18,370	20,188	8,352
50	39,311	18,833	20,478	9,051
55	41,048	19,782	21,266	9,748
60	41,828	20,155	21,673	10,042
平成 2 年	42,076	20,322	21,754	10,287
7	42,805	20,741	22,064	10,865
12	43,379	20,985	22,394	11,723
17	43,625	21,051	22,574	12,598
22	42,373	20,497	21,876	12,717
24	41,953	20,319	21,634	12,871
25	41,749	20,202	21,547	12,935
26	41,546	20,098	21,448	12,987
27	41,256	19,951	21,305	13,086
28	40,924	19,788	21,136	13,192
29	40,693	19,705	20,988	13,382
30	40,417	19,601	20,816	13,506

資料：国勢調査、県企画振興部「山形県の人口と世帯数」

注：昭和 25 年までは現在の市域に組替えたものである。

平成 24 年から平成 26 年は 27 年国勢調査に基づき補正した推計人口による。

平成 28 年から平成 30 年は平成 27 年国勢調査に基づく推計人口による。

## 2-2 自然動態

単位：人・件(各年中)

年 次	出 生			死 亡			増減
	総 数	男	女	総数	男	女	
平成 13 年	401	209	192	391	207	184	10
14	400	194	206	374	194	180	26
15	372	207	165	390	188	202	△18
16	384	198	186	389	185	204	△5
17	381	199	182	447	255	192	△66
18	345	190	155	402	217	185	△57
19	363	190	173	421	216	205	△58
20	362	196	166	458	239	219	△96
21	302	159	143	451	262	189	△149
22	355	194	161	450	231	219	△95
23	355	179	176	463	238	225	△108
24	334	181	153	485	263	222	△151
25	316	160	156	468	245	223	△152
26	307	153	154	467	230	237	△160
27	328	169	159	491	269	222	△163
28	291	145	146	501	257	244	△210
29	268	142	126	487	249	238	△219
30	289	151	138	545	277	268	△256

資料：市市民生活課

## 2-3 出生率の推移

単位：人(各年中)

区 分		平成 21 年	22	23	24	25	26	27	28	29
出 生 率 (人口千人当たり)	寒 河 江 市	7.2	8.3	8.4	8.0	7.6	7.3	8.1	7.0	6.6
	山 形 県	7.4	7.4	7.4	7.2	7.2	7.1	7.0	6.8	6.6
	全 国	8.5	8.5	8.3	8.2	8.2	8.0	8.0	7.8	7.6
合 計 特 殊 出 生 率	寒 河 江 市	1.33	1.59	1.65	1.59	1.49	1.48	1.70	1.45	1.39
	山 形 県	1.39	1.48	1.46	1.44	1.47	1.47	1.48	1.47	1.45
	全 国	1.37	1.39	1.39	1.41	1.43	1.42	1.45	1.44	1.43

資料：厚生労働省、県統計年鑑

## 2-4 社会動態

単位：人(各年中)

年 次	転 入			転 出			増 減
	総 数	県 内	県 外	総 数	県 内	県 外	
平成 13 年	1,322	900	422	1,297	767	530	25
14	1,281	794	487	1,398	846	552	△117
15	1,284	837	447	1,265	736	529	19
16	1,351	873	478	1,272	787	485	79
17	1,247	821	426	1,340	776	564	△93
18	1,202	792	410	1,336	792	544	△134
19	1,183	760	423	1,256	763	493	△73
20	1,248	765	483	1,275	670	605	△27
21	1,209	710	499	1,436	763	673	△227
22	1,230	717	513	1,345	675	670	△115
23	1,088	608	480	1,166	686	480	△78
24	1,133	672	461	1,154	640	514	△21
25	1,124	705	419	1,224	706	518	△100
26	1,085	641	444	1,171	664	507	△86
27	1,091	661	430	1,218	662	556	△127
28	1,049	645	404	1,210	662	548	△161
29	1,141	692	449	1,120	603	517	21
30	1,211	698	513	1,197	627	570	14

資料：市市民生活課



## 2-5 年齢(3区分)別人口

単位：人・％(各年10月1日)

年次	人 口			割 合			年齢構成指標				
	総 数	0～14歳 (年少 人口) A	15～64歳 (生産年 齢人口) B	65歳以上 (老年 人口) C	0 ～ 14 歳	15 ～ 64 歳	65 歳 以 上	年少人口 指 数 (A/B) ×100	老年人口 指 数 (C/B) ×100	従属人口 指 数 {(A+C)/B} ×100	老年化 指 数 (C/A) ×100
昭和 55 年	41,048	8,683	27,506	4,859	21.2	67.0	11.8	49.2	17.7	31.6	56.0
60	41,828	8,663	27,566	5,598	20.7	65.9	13.4	51.7	20.3	31.4	64.6
平成 2 年	42,076	8,137	27,172	6,767	19.3	64.6	16.1	54.9	24.9	29.9	83.2
7	42,805	7,508	26,886	8,411	17.5	62.8	19.6	59.2	31.3	27.9	112.0
12	43,379	6,930	26,702	9,747	16.0	61.6	22.5	62.4	36.5	25.9	140.6
17	43,625	6,359	26,449	10,816	14.6	60.6	24.8	64.9	40.9	24.0	170.1
22	42,373	5,798	25,275	11,244	13.7	59.7	26.6	67.4	44.5	22.9	193.9
24	41,916	5,706	24,756	11,398	13.6	59.1	27.2	69.1	46.0	23.0	199.8
25	41,693	5,623	24,359	11,655	13.5	58.5	28.0	70.9	47.8	23.1	207.3
26	41,472	5,530	23,973	11,913	13.4	57.9	28.8	72.8	49.7	23.1	215.4
27	41,256	5,409	23,570	12,226	13.1	57.2	29.7	74.8	51.9	22.9	226.0
28	40,924	5,324	23,131	12,418	13.0	56.6	30.4	76.7	53.7	23.0	233.2
29	40,693	5,208	22,836	12,598	12.8	56.2	31.0	78.0	55.2	22.8	241.9
30	40,417	5,117	22,510	12,739	12.7	55.8	31.6	79.3	56.6	22.7	249.0

資料：国勢調査、県企画振興部「山形県の人口と世帯数」

注：総数には年齢不詳を含むが、年齢(3区分)別人口には年齢不詳を含まない。

年齢(3区分)別人口割合は、総数から不詳を除いて算出している。

平成24年から平成26年は平成22年国勢調査、平成28年から平成30年は平成27年国勢調査に基づく推計人口による。

## 2-6 年齢階級別人口

年 齢	平成 7 年		12		17		22		24	
	総 数	構成比 (%)	総 数	構成比 (%)	総 数	構成比 (%)	総 数	構成比 (%)	総 数	構成比 (%)
総 数	42,805	-	43,379	-	43,625	-	42,373	-	41,916	100
年少人口	7,508	17.5	6,930	16.0	6,359	14.6	5,798	13.7	5,706	13.6
0 ～ 4 歳	2,147	5.0	2,017	4.6	1,958	4.5	1,778	4.2	1,739	4.2
5 ～ 9	2,537	5.9	2,277	5.2	2,084	4.8	1,949	4.6	1,905	4.6
10 ～ 14	2,824	6.6	2,636	6.1	2,317	5.3	2,071	4.9	2,062	4.9
生産年齢人口	26,886	62.8	26,702	61.6	26,449	60.6	25,275	59.7	24,756	59.1
15 ～ 19	2,669	6.2	2,548	5.9	2,350	5.4	1,988	4.7	2,075	5.0
20 ～ 24	2,065	4.8	2,122	4.9	2,059	4.7	1,771	4.2	1,462	3.5
25 ～ 29	2,120	5.0	2,465	5.7	2,446	5.6	2,278	5.4	2,147	5.1
30 ～ 34	2,382	5.6	2,288	5.3	2,547	5.8	2,398	5.7	2,319	5.5
35 ～ 39	2,874	6.7	2,520	5.8	2,388	5.5	2,514	5.9	2,528	6.0
40 ～ 44	3,242	7.6	2,996	6.9	2,565	5.9	2,322	5.5	2,385	5.7
45 ～ 49	3,237	7.6	3,279	7.6	3,023	6.9	2,544	6.0	2,383	5.7
50 ～ 54	2,539	5.9	3,246	7.5	3,276	7.5	3,020	7.1	2,893	6.9
55 ～ 59	2,744	6.4	2,542	5.9	3,250	7.5	3,245	7.7	3,034	7.2
60 ～ 64	3,014	7.0	2,696	6.2	2,545	5.8	3,195	7.6	3,530	8.4
老年人口	8,411	19.6	9,747	22.5	10,816	24.8	11,244	26.6	11,398	27.2
65 ～ 69	2,978	7.0	2,878	6.6	2,602	6.0	2,451	5.8	2,440	5.8
70 ～ 74	2,194	5.1	2,788	6.4	2,747	6.3	2,460	5.8	2,370	5.7
75 ～ 79	1,481	3.5	1,950	4.5	2,557	5.9	2,474	5.8	2,430	5.8
80 歳 以上	1,758	4.1	2,131	4.9	2,910	6.7	3,859	9.1	4,158	9.9
年齢不詳	-	-	-	-	1	-	56	-	56	-

注：総数には年齢不詳を含む。

年齢階級別人口構成比は、総数から不詳を除いて算出している。

平成 24 年から平成 26 年は平成 22 年国勢調査、平成 28 年から平成 30 年は平成 27 年国勢調査に基づく推計人口による。

人 口

単位：人(各年10月1日)

25		26		27		28		29		30	
総 数	構成比 (%)	総 数	構成比 (%)	総 数	構成比 (%)	総 数	構成比 (%)	総 数	構成比 (%)	総 数	構成比 (%)
41,693	100	41,472	100	41,256	100	40,924	100	40,693	100	40,417	100
5,623	13.5	5,530	13.4	5,409	13.1	5,324	13.0	5,208	12.8	5,117	12.7
1,681	4.0	1,679	4.1	1,638	4.0	1,627	4.0	1,561	3.8	1,535	3.8
1,880	4.5	1,814	4.4	1,812	4.4	1,756	4.3	1,744	4.3	1,721	4.3
2,062	5.0	2,037	4.9	1,959	4.8	1,941	4.7	1,903	4.7	1,861	4.6
24,359	58.5	23,973	57.9	23,570	57.2	23,131	56.6	22,836	56.2	22,510	55.8
2,065	5.0	2,037	4.9	1,911	4.6	1,992	4.9	2,012	5.0	2,010	5.0
1,470	3.5	1,557	3.8	1,478	3.6	1,360	3.3	1,312	3.2	1,358	3.4
2,004	4.8	1,836	4.4	1,963	4.8	1,900	4.6	1,786	4.4	1,611	4.0
2,354	5.7	2,362	5.7	2,302	5.6	2,233	5.5	2,269	5.6	2,198	5.4
2,468	5.9	2,391	5.8	2,403	5.8	2,367	5.8	2,340	5.8	2,389	5.9
2,431	5.8	2,503	6.0	2,526	6.1	2,511	6.1	2,522	6.2	2,482	6.1
2,326	5.6	2,278	5.5	2,312	5.6	2,407	5.9	2,378	5.9	2,434	6.0
2,806	6.7	2,665	6.4	2,552	6.2	2,463	6.0	2,368	5.8	2,305	5.7
2,985	7.2	3,004	7.3	2,947	7.2	2,845	7.0	2,826	7.0	2,805	6.9
3,450	8.3	3,340	8.1	3,176	7.7	3,053	7.5	2,972	7.3	2,918	7.2
11,655	28.0	11,913	28.8	12,226	29.7	12,418	30.4	12,598	31.0	12,739	31.6
2,627	6.3	2,802	6.8	3,092	7.5	3,388	8.3	3,398	8.4	3,323	8.2
2,356	5.7	2,415	5.8	2,326	5.6	2,221	5.4	2,303	5.7	2,491	6.2
2,367	5.7	2,283	5.5	2,266	5.5	2,188	5.4	2,181	5.4	2,180	5.4
4,305	10.3	4,413	10.7	4,542	11.0	4,621	11.3	4,716	11.6	4,745	11.8
56	-	56	-	51	-	51	-	51	-	51	-

資料：国勢調査、県企画振興部「山形県の人口と世帯数」

## 2-7 町・丁・大字別人口と世帯数

単位：人・世帯(平成27年10月1日)

町・丁・大字別	人 口			世帯数
	総数	男	女	
本町1丁目	75	36	39	28
本町2丁目	451	204	247	158
本町3丁目	323	150	173	116
丸内1丁目	236	119	117	81
丸内2丁目	385	191	194	115
丸内3丁目	307	157	150	86
南町1丁目	374	188	186	116
南町2丁目	234	112	122	72
南町3丁目	227	115	112	79
中央1丁目	649	299	350	230
中央2丁目	458	220	238	162
六供町1丁目	379	184	195	127
六供町2丁目	248	116	132	78
西根1丁目	319	149	170	103
西根2丁目	322	154	168	96
栄町	378	179	199	126
末広町	384	185	199	134
幸町	113	52	61	35
八幡町	271	133	138	91
山岸町	406	203	203	139
石持町	198	103	95	72
七日町	237	123	114	88
西根北町	297	145	152	104
船橋町	487	235	252	177
元町1丁目	310	135	175	124
元町2丁目	373	178	195	119
元町3丁目	541	279	262	192
元町4丁目	485	232	253	165
若葉町	483	228	255	177
幸田町	269	130	139	102
緑町※	768	388	380	252
中央工業団地	-	-	-	-
高田1丁目	426	198	228	154
高田2丁目	208	101	107	97
高田3丁目	127	63	64	36
新山町	557	286	271	208
新山	228	99	129	96
東新山町	281	144	137	102
小沼町	383	196	187	143
越井坂町	418	199	219	139
みずき1丁目	163	77	86	44
みずき2丁目	227	116	111	69
みずき3丁目	115	56	59	40

注：※は合算地域あり

町・丁・大字別	人 口			世帯数
	総数	男	女	
仲谷地1丁目	172	83	89	68
仲谷地2丁目	301	146	155	105
仲谷地3丁目	201	99	102	64
本楯1丁目	399	209	190	110
本楯2丁目	254	102	152	57
本楯3丁目	213	109	104	82
本楯4丁目	245	115	130	78
ほなみ1丁目	75	38	37	25
ほなみ2丁目	70	35	35	18
ほなみ3丁目	319	156	163	102
落衣前	271	132	139	100
内の袋	192	84	108	69
大字寒河江	3,952	1,900	2,052	1,311
大字高屋	2,325	1,113	1,212	762
大字島	2,472	1,186	1,286	736
大字西根	1,705	845	860	496
大字日田	1,301	626	675	404
大字柴橋	2,515	1,197	1,318	696
大字松川	172	89	83	55
大字中郷	910	444	466	268
大字平塩	886	431	455	247
大字米沢	324	157	167	95
大字八鍬	873	432	441	259
大字谷沢	601	297	304	166
大字清助新田	554	273	281	149
大字高松	443	218	225	133
大字日和田	532	258	274	152
大字慈恩寺	513	248	265	142
大字箕輪	137	71	66	37
大字白岩	1,869	871	998	545
大字留場	145	71	74	53
大字宮内	166	84	82	49
大字幸生	276	127	149	86
大字田代	215	114	101	74
字下河原	400	198	202	104
字中河原	433	219	214	142
字上河原	287	117	170	53
字道生	160	79	81	43
字雲河原	89	39	50	31
字入倉	101	48	53	30
字菊地堂	12	6	6	5
字夕カへ	56	28	28	13
総数	41,256	19,951	21,305	13,086

資料：国勢調査

## 2-8 人口集中地区

(各年10月1日)

年 次	人 口(人)	面 積(k m <sup>2</sup> )	人口密度(人/k m <sup>2</sup> )
昭和40年	8,690	1.3	6,684.6
45	11,821	1.9	6,221.6
50	12,331	2.1	5,871.9
55	13,536	3.1	4,366.5
60	13,298	3.2	4,155.6
平成2年	13,609	3.2	4,252.8
7	18,636	4.7	3,956.7
12	18,818	4.71	3,995.3
17	19,606	4.92	3,985.0
22	19,585	5.03	3,893.6
27	20,069	6.72	2,986.5

資料：国勢調査

## 2-9 世帯人員別一般世帯数と一般世帯人員

単位：世帯・人(各年10月1日)

年 次	一 般 世 帯 数								一般世帯人員	一世帯当たり人員
	総数	世帯人員が1人	2	3	4	5	6	7人以上		
昭和60年	10,025	659	1,286	1,775	2,159	1,700	1,512	934	41,542	4.14
平成2年	10,278	767	1,547	1,853	1,996	1,528	1,591	996	41,837	4.07
7	10,860	1,029	1,881	1,873	2,003	1,516	1,580	978	42,572	3.92
12	11,718	1,400	2,313	2,147	2,022	1,518	1,485	833	43,101	3.68
17	12,585	1,917	2,673	2,417	2,125	1,485	1,252	716	43,157	3.43
22	12,702	2,004	2,941	2,543	2,259	1,315	1,031	609	41,789	3.29
27	13,062	2,330	3,351	2,622	2,198	1,259	805	497	40,460	3.10

資料：国勢調査

## 2-10 世帯の家族類型(22 区分)別一般世帯数と一般世帯人員数

(3 世代世帯再掲)

単位：世帯・人(平成 27 年 10 月 1 日)

世帯の家族類型	一般世帯数	一般世帯人員	(再掲)3 世代世帯数	(再掲)3 世代世帯人員
総 数	13,062	40,460	2,934	15,741
A 親族のみの世帯	10,646	37,865	2,923	15,674
I 核家族世帯	6,847	19,319	—	—
(1) 夫婦のみの世帯	2,433	4,866	—	—
(2) 夫婦と子供から成る世帯	3,349	12,011	—	—
(3) 男親と子供から成る世帯	148	335	—	—
(4) 女親と子供から成る世帯	917	2,107	—	—
II 核家族以外の世帯	3,799	18,546	2,923	15,674
(5) 夫婦と両親から成る世帯	213	852	—	—
① 夫婦と夫の親から成る世帯	161	644	—	—
② 夫婦と妻の親から成る世帯	52	208	—	—
(6) 夫婦とひとり親から成る世帯	491	1,473	—	—
① 夫婦と夫の親から成る世帯	397	1,191	—	—
② 夫婦と妻の親から成る世帯	94	282	—	—
(7) 夫婦、子供と両親から成る世帯 ※	1,052	6,130	1,052	6,130
① 夫婦、子供と夫の親から成る世帯	896	5,235	896	5,235
② 夫婦、子供と妻の親から成る世帯	156	895	156	895
(8) 夫婦、子供とひとり親から成る世帯 ※	987	4,548	987	4,548
① 夫婦、子供と夫の親から成る世帯	794	3,672	794	3,672
② 夫婦、子供と妻の親から成る世帯	191	867	191	867
(9) 夫婦と他の親族(親、子供を含まない)から成る世帯	42	132	—	—
(10) 夫婦、子供と他の親族(親を含まない)から成る世帯	226	1,075	214	1,022
(11) 夫婦、親と他の親族(子供を含まない)から成る世帯 ※	124	740	88	573
① 夫婦、夫の親と他の親族から成る世帯	48	238	23	122
② 夫婦、妻の親と他の親族から成る世帯	15	76	7	38
(12) 夫婦、子供、親と他の親族から成る世帯 ※	397	2,725	397	2,725
① 夫婦、子供、夫の親と他の親族から成る世帯	317	2,187	317	2,187
② 夫婦、子供、妻の親と他の親族から成る世帯	77	523	77	523
(13) 兄弟姉妹のみから成る世帯	43	88	—	—
(14) 他に分類されない世帯	224	783	185	676
B 非親族を含む世帯	78	243	11	67
C 単 独 世 帯	2,330	2,330	—	—
世帯の家族類型「不詳」	8	22	—	—

注：※は夫の親か妻の親か特定できない場合を含む。

資料：国勢調査

## 2-11 労働力人口(15歳以上人口)

単位：人(各年10月1日)

年次	総数	労働力人口							非労働力人口		
		総数	就業者					完全失業者	うち家事	うち通学	
			総数	主に仕事	家事的ほか仕事	通学のかたわら仕事	休業者				
昭和55年	32,365	22,010	21,759	18,426	3,142	43	148	251	10,321	4,655	2,426
60	33,164	22,707	22,375	18,935	3,264	22	154	332	10,425	4,326	2,117
平成2年	33,939	22,780	22,420	19,530	2,706	20	164	360	11,144	4,766	2,279
7	35,297	23,355	22,860	19,784	2,861	29	186	495	11,931	4,924	2,398
12	36,449	23,518	22,751	19,961	2,508	43	239	767	12,924	5,519	2,346
17	37,265	23,155	22,247	19,287	2,642	66	252	908	13,566	5,058	2,197
22	36,519	22,314	21,027	18,493	2,213	48	273	1,287	14,008	5,628	2,003
27	35,796	22,203	21,445	18,538	2,481	70	356	758	13,392	4,362	1,884

資料：国勢調査

## 2-12 産業別就業者数

区 分	昭和 55 年		60		平成 2 年		7	
	総 数	構成比 (%)	総 数	構成比 (%)	総 数	構成比 (%)	総 数	構成比 (%)
総 数	21,759	100.0	22,375	100.0	22,420	100.0	22,860	100.0
第 1 次 産 業	5,050	23.2	4,505	20.1	3,744	16.7	3,267	14.3
農 業	4,948	22.7	4,414	19.7	3,692	16.5	3,232	14.1
林 業	100	0.5	82	0.4	50	0.2	34	0.1
漁 業	2	0.0	9	0.0	2	0.0	1	0.0
第 2 次 産 業	7,531	34.6	8,378	37.5	8,794	39.2	9,070	39.7
工 業、採 石 業、 砂 利 採 取 業	101	0.5	98	0.5	36	0.2	28	0.1
建 設 業	2,314	10.6	2,174	9.7	2,210	9.8	2,504	11.0
製 造 業	5,116	23.5	6,106	27.3	6,548	29.2	6,538	28.6
第 3 次 産 業	9,166	42.1	9,475	42.3	9,877	44.1	10,517	46.0
電 気 ・ ガ ス ・ 熱 供 給 ・ 水 道 業	89	0.4	111	0.5	96	0.4	96	0.4
※ 情 報 通 信 業	—	—	—	—	—	—	—	—
※ 運 輸 業、郵便業(12 年以前は 運 輸 ・ 通 信 業)	875	4.0	896	4.0	876	3.9	870	3.8
※ 卸 売 業、小 売 業(12 年以前は 卸 売 ・ 小 売 業、飲 食 店)	3,716	17.1	3,584	16.0	3,614	16.1	3,848	16.8
金 融、保 険 業	372	1.7	429	1.9	448	2.0	448	2.0
不 動 産 業、物 品 賃 貸 業	52	0.2	50	0.2	63	0.3	79	0.3
サ ー ビ ス 業	3,388	15.6	3,719	16.6	4,095	18.3	4,467	19.5
*** 学 術 研 究、専 門 ・ 技 術 サ ー ビ ス 業	—	—	—	—	—	—	—	—
※ 宿 泊 業、 飲 食 サ ー ビ ス 業	—	—	—	—	—	—	—	—
*** 生 活 関 連 サ ー ビ ス 業、 娛 楽 業	—	—	—	—	—	—	—	—
※ 教 育、学 習 支 援 業	—	—	—	—	—	—	—	—
※ 医 療、福 祉	—	—	—	—	—	—	—	—
※ 複 合 サ ー ビ ス 事 業	—	—	—	—	—	—	—	—
※ サ ー ビ ス 業 (他 に 分 類 さ れ な い も の)	—	—	—	—	—	—	—	—
公 務 (他 に 分 類 さ れ る も の を 除 く)	674	3.1	686	3.1	685	3.1	709	3.1
分 類 不 能 の 産 業	12	0.1	17	0.1	5	0.0	6	0.0

注：サービス業は平成 17 年より細分化された。

※は平成 17 年より新たに設定された区分、\*\*\*は平成 22 年より新たに設定された区分。



単位：人(各年10月1日)

区 分	12		17		22		27	
	総 数	構成比 (%)	総 数	構成比 (%)	総 数	構成比 (%)	総 数	構成比 (%)
総 数	22,751	100.0	22,247	100.0	21,027	100.0	21,445	100.0
第 1 次 産 業	2,873	12.6	2,729	12.3	2,232	10.6	2,183	10.2
農 業	2,845	12.5	2,706	12.2	2,187	10.4	2,135	10.0
林 業	28	0.1	22	0.1	45	0.2	47	0.2
漁 業	—	—	1	0.0	—	—	1	0.0
第 2 次 産 業	8,857	38.9	7,751	34.8	7,233	34.4	6,992	32.6
工 業、採石業、 砂利採取業	33	0.1	13	0.1	14	0.1	13	0.1
建 設 業	2,613	11.5	2,185	9.8	1,822	8.7	1,890	8.8
製 造 業	6,211	27.3	5,553	25.0	5,397	25.7	5,089	23.7
第 3 次 産 業	11,004	48.4	11,728	52.7	11,523	54.8	11,861	55.3
電 気・ガス・ 熱供給・水道業	108	0.5	100	0.4	108	0.5	95	0.4
※ 情 報 通 信 業	—	—	164	0.7	124	0.6	144	0.7
※ 運 輸 業、郵便業(12年以前は 運 輸 ・ 通 信 業)	861	3.8	699	3.1	763	3.6	752	3.5
※ 卸 売 業、小 売 業(12年以前は 卸 売 ・ 小 売 業、飲 食 店)	3,905	17.2	3,268	14.7	3,191	15.2	3,023	14.1
金 融、保 険 業	429	1.9	403	1.8	369	1.8	367	1.7
不 動 産 業、物 品 賃 貸 業	77	0.3	77	0.3	192	0.9	217	1.0
サ ー ビ ス 業	4,802	21.1	—	—	—	—	—	—
※※ 学 術 研 究、専 門・技 術 サ ー ビ ス 業	—	—	—	—	400	1.9	382	1.8
※ 宿 泊 業、 飲 食 サ ー ビ ス 業	—	—	799	3.6	831	4.0	870	4.1
※※ 生 活 関 連 サ ー ビ ス 業、 娯 楽 業	—	—	—	—	748	3.6	736	3.4
※ 教 育、学 習 支 援 業	—	—	889	4	838	4.0	829	3.9
※ 医 療、福 祉	—	—	1855	8.3	2,134	10.1	2,493	11.6
※ 複 合 サ ー ビ ス 事 業	—	—	313	1.4	258	1.2	307	1.4
※ サ ー ビ ス 業 (他に分類されないもの)	—	—	2370	10.7	749	3.6	864	4.0
公 務 (他 に 分 類 さ れ る も の を 除 く)	822	3.6	791	3.6	818	3.9	782	3.6
分 類 不 能 の 産 業	17	0.1	39	0.2	39	0.2	409	1.9

資料：国勢調査

## 2-13 常住地による従業・通学市町村別 15 歳以上就業者・通学者数

単位：人(各年10月1日)

常住地による 従業・通学市町村	平成17年			22			27		
	総数	就業者	通学者	総数	就業者	通学者	総数	就業者	通学者
当市に常住する 就業者・通学者	24,444	22,247	2,197	23,030	21,027	2,003	23,329	21,445	1,884
当市で従業・通学	14,726	13,913	813	13,139	12,442	697	13,061	12,427	634
県内他市町村で 従業・通学	9,531	8,261	1,270	9,573	8,413	1,160	9,770	8,698	1,072
山形市	4,138	3,240	898	4,197	3,329	868	4,142	3,412	730
村山市	205	203	2	211	208	3	189	188	1
天童市	1,205	1,157	48	1,243	1,202	41	1,395	1,346	49
東根市	799	798	1	838	837	1	857	856	1
山辺町	202	162	40	191	160	31	192	164	28
中山町	256	256	—	237	237	—	254	253	1
河北町	1,174	1,035	139	1,103	1,002	101	1,136	1,031	105
西川町	392	392	—	356	356	—	319	319	—
朝日町	209	209	—	227	227	—	251	250	1
大江町	649	532	117	666	585	81	712	597	115
その他の市町村	302	277	25	304	270	34	323	282	41
他都道府県で 従業・通学	187	73	114	214	85	129	344	180	164

資料：国勢調査

注：平成22、27年の当市に常住する就業者・通学者は従業地または通学地が不詳を含む。

## 2-14 従業地・通学地による常住市町村別 15 歳以上就業者・通学者数

単位：人(各年 10 月 1 日)

従業地・通学地 による常住市町村	平成 17 年			22			27		
	総数	就業者	通学者	総数	就業者	通学者	総数	就業者	通学者
当市で従業・通学する者	24,157	22,530	1,627	22,678	21,287	1,391	22,723	21,502	1,221
当市に常住	14,726	13,913	813	13,139	12,442	697	13,061	12,427	634
県内他市町村に常住	9,353	8,541	812	9,386	8,709	677	9,412	8,841	571
山形市	1,800	1,674	126	1,953	1,825	128	2,057	1,903	154
村山市	379	344	35	408	387	21	373	359	14
天童市	1,043	990	53	1,116	1,030	86	1,256	1,166	90
東根市	513	499	14	578	574	4	576	567	9
山辺町	430	331	99	434	365	69	428	389	39
中山町	756	663	93	757	688	69	720	665	55
河北町	1,575	1,403	172	1,451	1,323	128	1,425	1,331	94
西川町	745	682	63	685	645	40	633	609	24
朝日町	710	631	79	663	610	53	578	547	31
大江町	1,138	1,064	74	1,079	1,003	76	1,072	1,015	57
その他の市町村	264	260	4	262	259	3	294	290	4
他都道府県に常住	78	76	2	49	49	—	96	94	2

注：平成 22、27 年の当市で従業・通学する者は従業地または通学地が不詳を含む。資料：国勢調査

## 2-15 夜間人口・昼間人口

単位：人・%（各年10月1日）

年 次	夜間人口 (常住地人口) A	昼間人口 (従業地・通学 地による人口) B	流入超過 (△流出超過)	通勤・通学者数 (15歳未満の 通学者を含む)		通勤・通学者数 (15歳以上)		昼夜間人口 比率 (B/A)×100
				流 入	流 出	流 入	流 出	
平成7年	42,805	42,329	△476	7,941	8,417	7,914	8,375	98.9
12	43,379	43,273	△106	8,940	9,046	8,912	9,018	99.8
17	43,624	43,348	△276	9,468	9,744	9,431	9,717	99.4
22	42,373	42,047	△326	9,478	9,912	9,435	9,891	99.2
27	41,256	40,654	△602	9,546	10,148	9,508	10,114	98.5

注：平成17年夜間人口には、年齢不詳の者を含まない。

資料：国勢調査

## 2-16 外国人人口

単位：人（各年12月31日）

国 籍 別	平成25年	26	27	28	29	30
総 数	269	260	273	285	325	350
大韓民国・ 朝鮮民主主義人民共和国	100	97	99	96	89	87
フィリピン	19	18	22	24	33	54
中華人民共和国	116	83	69	63	87	84
ブラジル	6	14	6	6	7	8
ベトナム	12	31	60	73	77	68
その他	16	17	17	23	32	49

資料：市市民生活課

## 3-1 産業大分類別事業所数と従業者数

単位：事業所、人

(平成21年、26年は7月1日、平成24年は2月1日、平成28年は6月1日)

産業大分類	平成21年		24		26		28	
	事業所数	従業者数	事業所数	従業者数	事業所数	従業者数	事業所数	従業者数
全産業	2,231	20,782	2,004	18,418	2,075	20,625	1,936	18,222
農業、林業	11	126	10	111	13	104	12	118
漁業	-	-	-	-	-	-	-	-
鉱業、採石業、 砂利採取業	3	44	1	9	2	27	2	29
建設業	273	1,758	239	1,744	239	1,754	230	1,679
製造業	244	6,142	241	5,612	240	6,064	227	5,683
電気・ガス・ 熱供給・水道業	5	140	2	100	5	129	2	103
情報通信業	10	81	8	92	6	78	6	48
運輸業、郵便業	39	1,007	36	883	40	941	34	837
卸売業、小売業	569	3,771	485	3,504	463	3,161	454	2,988
金融業、保険業	32	415	39	463	31	352	28	349
不動産業、 物品賃貸業	71	289	71	479	65	328	62	322
学術研究、 専門・技術サービス業	62	336	57	239	63	380	55	252
宿泊業、飲食 サービス業	253	1,315	243	1,271	244	1,323	240	1,292
生活関連サービス業、 娯楽業	273	946	254	905	259	852	242	853
教育、学習支援業	60	752	34	249	59	741	37	251
医療、福祉	134	1,946	120	1,629	158	2,193	137	2,046
複合サービス事業	24	290	16	196	23	591	20	533
サービス業（他に 分類されないもの）	149	863	148	932	147	1,058	148	839
公務（他に分類 されるものを除く）	19	561	-	-	18	549	-	-

注：平成24年、28年は民営事業所のみ。

資料：平成21年、26年は経済センサス基礎調査  
平成24年、28年は経済センサス活動調査

## 3-2 産業大分類別・経営組織別・従業者規模別事業所数と従業者数

単位：事業所、人(平成28年6月1日)

経営組織別 従業者規模別  産業大分類別	民					営				
	総 数		1～4 人		5～9 人		10～29 人		30 人以上	
	事業 所数	従業 者数	事業 所数	従業 者数	事業 所数	従業 者数	事業 所数	従業 者数	事業 所数	従業 者数
農 業、林 業	12	118	2	5	4	23	4	53	1	37
漁 業	—	—	—	—	—	—	—	—	—	—
鉱業、採石業、 砂利採取業	2	29	1	1	—	—	1	28	—	—
建設業	230	1,679	130	274	44	287	46	722	9	396
製造業	227	5,683	105	234	35	218	42	759	42	4,472
電気・ガス・ 熱供給・水道業	2	103	—	—	1	8	—	—	1	95
情報通信業	6	48	4	7	—	—	1	10	1	31
運輸業、郵便業	34	837	6	12	4	30	13	232	10	563
卸売業、小売業	454	2,988	269	606	98	641	73	1,105	12	636
金融業、保険業	28	349	15	30	2	14	6	86	5	219
不動産業、 物品賃貸業	62	322	44	80	7	44	6	93	3	105
学術研究、 専門・技術サービス業	55	252	38	74	10	65	5	68	1	45
宿泊業、飲食 サービス業	240	1,292	144	340	65	404	26	395	4	153
生活関連サービス業、 娯楽業	242	853	210	366	10	64	18	270	4	153
教育、学習支援業	37	251	25	47	1	9	8	160	1	35
医療、福祉	137	2,046	46	104	33	213	43	710	15	1,019
複合サービス事業	20	533	6	17	9	61	3	50	2	405
サービス業(他に 分類されないもの)	148	839	113	219	10	67	16	242	6	311
計	1,936	18,222	1,158	2,416	333	2,148	311	4,983	117	8,675

資料：経済センサス-活動調査

注：総数には「出向・派遣従業者のみの事業所数」を含む。

## 3-3 工業(製造業)の推移

(従業者4人以上の事業所)

(平成24年から26年は12月31日、平成28年、29年は6月1日)

区分		平成24年 (2012年)	25 (2013)	26 (2014)	28 (2016)	29 (2017)
事業所数	総数	107	107	107	114	102
	4～9人	35	36	35	41	32
	10人～99人以上	59	57	58	61	57
	100人以上	13	14	14	12	13
従業員数 (人)	計	5,481	5,494	5,418	4,968	4,908
	男	3,331	3,306	3,271	3,141	3,088
	女	2,150	2,188	2,147	1,827	1,820
原材料使用額等 (万円)		8,671,800	8,681,515	8,797,737	8,269,787	8,030,303
製造品出荷額等 (万円)		13,169,557	14,381,109	14,531,189	14,262,712	13,823,360

資料：工業統計調査  
ただし、平成28年は経済センサス-活動調査

(全事業所)

(各年12月31日、平成24年は2月1日、平成28年は6月1日)

区分		平成15年 (2003年)	17年 (2005年)	20年 (2008年)	平成24年 (2012年)	平成28年 (2016年)
事業所数	総数	244	237	241	214	196
	従業者3人以下	109	109	116	96	82
	4～9人	62	54	45	46	41
	10人以上	73	74	80	72	73
従業員数 (人)	計	5,716	5,695	6,072	5,583	5,130
	男	3,147	3,213	3,576	3,321	3,246
	女	2,569	2,482	2,496	2,262	1,884
原材料使用額等 (万円)		6,265,942	7,982,695	10,066,195	7,741,956	8,292,937
製造品出荷額等 (万円)		11,084,761	13,478,165	15,770,532	13,264,904	14,303,247

資料：工業統計調査  
ただし、平成24年、28年は経済センサス-活動調査

## 3-4 製造業の業種別事業所数・従業者数・製造品出荷額等

(従業者4人以上の事業所)

(各年12月31日、ただし平成28年、平成29年は6月1日)

業種別	25			26			28			29		
	事業所数	従業者数	製造品出荷額	事業所数	従業者数	製造品出荷額	事業所数	従業者数	製造品出荷額	事業所数	従業者数	製造品出荷額
総数	107	人 5,494	万円 14,381,109	107	人 5,418	万円 14,531,189	114	人 4,968	万円 14,262,712	102	人 4,908	万円 13,823,360
食料	23	1,378	2,604,520	24	1,277	2,762,866	26	967	2,452,553	22	924	2,110,357
飲料等	6	295	1,560,738	6	285	1,801,210	4	244	2,011,165	5	264	2,010,998
繊維	12	747	861,381	12	765	839,207	13	693	788,761	11	739	895,950
木材	4	85	616,025	4	110	707,989	6	85	600,969	4	78	660,577
家具	4	43	40,483	4	43	46,261	4	32	48,028	4	34	48,917
印刷	3	140	326,957	3	165	364,735	5	181	486,417	3	192	462,861
石油	1	5	X	1	5	X	1	5	X	1	5	X
プラスチック	5	338	1,225,990	5	355	1,288,959	6	650	1,515,829	5	320	1,361,520
皮革	3	48	43,719	2	42	X	4	49	X	1	38	X
土石	6	55	117,057	6	52	134,494	5	72	203,944	6	63	154,622
鉄鋼	3	32	43,263	3	34	49,257	1	5	X	1	23	X
非鉄	-	-	-	-	-	-	-	-	-	-	-	-
金属	13	275	1,474,579	12	275	1,435,826	9	265	1,404,485	11	269	1,350,656
はん用	1	55	X	1	61	X	4	103	114,017	2	80	X
生産用	8	251	548,078	9	258	533,740	9	289	703,486	9	258	618,942
業務用	2	452	X	2	429	X	4	57	209,470	3	315	297,469
電子	2	83	X	2	78	X	2	65	X	3	83	46,951
電機	3	29	20,065	3	36	30,338	3	38	26,896	3	36	30,961
情報	1	67	X	1	67	X	1	76	X	1	90	X
輸送	4	1,094	3,200,637	4	1,061	3,121,691	4	1,073	3,292,464	4	1,079	3,206,521
その他	3	22	23,407	3	20	20,141	3	19	24,717	3	18	24,027

資料：工業統計調査

ただし、平成28年は経済センサス-活動調査



農業に関する表をご覧になる前に

- ・4-1 表から 4-5 表までは、家族を中心とした経営体「農家」に関することを掲載しました。  
 農家→経営耕地面積 10a 以上または 10a 未満であっても農産物販売額 15 万円以上の世帯。  
 販売農家→経営耕地面積 30a 以上または農産物販売額 50 万円以上の農家。  
 自給的農家→経営耕地面積 30a 未満かつ農産物販売額 50 万円未満の農家。
  
- ・4-6 表から 4-9 表まで、および 4-11 表、4-12 表は、経営的な面を重視し、法人を含む農業を営む者の状況を掲載しました。  
 農業経営体とは、農産物の生産を行うかまたは委託を受けて農作業を行い、生産または作業に係る面積・頭数が、次の規定のいずれかに該当する事業を行う者。
  - (1) 経営耕地面積が 30 a 以上の規模の農業
  - (2) 農作物の作付面積または栽培面積、家畜の飼養頭羽数または出荷羽数、その他の事業の規模が次の農業経営体の基準以上の農業
    - ① 露地野菜作付面積 15 a
    - ② 施設野菜栽培面積 350 m<sup>2</sup>
    - ③ 果樹栽培面積 10 a
    - ④ 露地花き栽培面積 10 a
    - ⑤ 施設花き栽培面積 250 m<sup>2</sup>
    - ⑥ 搾乳牛飼養頭数 1 頭
    - ⑦ 肥育牛飼養頭数 1 頭
    - ⑧ 豚飼養頭数 15 頭
    - ⑨ 採卵鶏飼養羽数 150 羽
    - ⑩ ブロイラー年間出荷羽数 1,000 羽
    - ⑪ その他調査期日前 1 年間における農業生産物の総販売額 50 万円に相当する事業の規模
  - (3) 農作業の受託の事業

H27 寒河江市の組織形態別経営体数  
 1,339 経営体  
 ・法人 11(農業法人 1、株式会社 9、合同会社 1)  
 ・法人化していない 1,328(うち個人経営体 1308)

4-1 総農家数

単位：戸(各年 2 月 1 日)

年次	総農家数	経営体数	
		販売農家数	自給的農家数
昭和 60 年	3,450	—	—
平成 2 年	3,047	2,500	547
4	2,985	2,443	542
7	2,850	2,327	523
9	2,763	2,223	540
12	2,601	2,030	571
17	2,485	1,794	691
22	2,158	1,310	848
27	1,944	1,215	729

資料：農林業センサス

## 4-2 地域別農業状況

単位：戸・a(平成27年2月1日)

地 域	総農家数	経営耕地面積		
		販売農家数	自給的農家	
総 数	1,944	1,215	729	208,820
寒 河 江	534	335	199	52,989
西 根	303	180	123	35,243
柴 橋	395	234	161	41,721
高 松	286	180	106	30,257
三 泉	147	108	39	16,403
醍 醐	117	75	42	12,609
白 岩	162	103	59	19,598

注：経営耕地面積は農業経営体総数の値である。

資料：農林業センサス

## 4-3 専業・兼業別農家数(販売農家)

単位：戸(各年2月1日)

年 次	販売農家数	専業農家数	兼業農家数
平成7年	2,327	214	2,113
12	2,030	212	1,818
17	1,794	268	1,526
22	1,310	145	1,165
27	1,215	338	877

注：専業農家は、世帯員の中に兼業従事者が1人もいない農家をさす。  
兼業農家は、世帯員の中に兼業従事者が1人以上いる農家をさす。

資料：農林業センサス

## 4-4 農業就業人口(自営農業に主として従事した世帯員数)(販売農家)

単位：人(各年2月1日)

年 次	総 数	15～29 歳	30～49 歳	50～64 歳	65 歳以上
平成7年	3,993	98	565	1,671	1,659
12	3,774	195	424	1,159	1,997
17	3,340	137	264	873	2,066
22	2,449	82	180	610	1,577
27	2,285	68	176	551	1,490

資料：農林業センサス

## 4-5 農産物販売金額規模別農家数(販売農家)

単位：戸(各年2月1日)

年次	総数	販売なし	50万円未満	50～100	100～200	200～300	300～500	500～700	700～1,000	1,000～2,000	2,000万円以上
平成2年	2,500	5	259	535	721	414	341	125	61	26	13
7	2,327	11	296	471	536	352	336	167	90	44	24
12	2,030	8	296	494	435	283	234	117	74	68	21
17	1,794	48	192	377	422	223	236	109	87	74	26
22	1,310	22	143	341	316	162	145	62	55	44	20
27	1,215	14	161	299	241	159	127	69	61	58	26

資料：農林業センサス

## 4-6 経営耕地状況(経営体)

単位：a(各年2月1日)

年次	総数	田	畑	樹園地	1戸当たり
平成2年	296,686	193,099	19,929	83,658	97.4
4	287,427	180,024	18,722	88,681	96.3
7	279,030	170,810	21,002	87,218	97.9
9	266,394	163,712	19,850	82,832	96.4
12	249,599	153,680	19,145	76,774	96.0
17	233,385	142,754	22,174	68,457	125.2
22	225,541	140,009	21,376	64,156	149.5
27	208,820	131,137	19,658	58,025	156.0

注：平成12年以前は総農家の値。

資料：農林業センサス

## 4-7 経営耕地面積規模別経営体数(経営体)

単位：経営体(各年2月1日)

区 分		平成4年	7	9	12	17	22	27
総 数		2,985	2,850	2,763	2,601	1,864	1,509	1,339
経営 耕地 規模 別 (ha)	0.3未満	610	583	601	654	153	376	207
	0.3～0.5	398	413	374	352	328	404	221
	0.5～1.0	839	772	796	720	572	443	343
	1.0～1.5	582	526	456	389	357	152	197
	1.5～2.0	271	266	270	216	184	59	97
	2.0～3.0	190	184	161	160	136	33	116
	3.0～5.0	85	90	90	84	94	18	67
5.0以上	10	16	15	26	40	24	91	

注：平成12年以前は総農家の値。

資料：農林業センサス

## 4-8 家畜・鶏飼養経営体数と飼養頭羽数(経営体)

単位：経営体・頭・羽(各年2月1日)

年 次	乳 用 牛		肉 用 牛		豚		採 卵 鶏	
	農家数	頭 数	農家数	頭 数	農家数	頭 数	農家数	羽 数
平成2年	67	1,096	38	621	18	1,578	6	9,400
4	53	866	29	582	10	692	9	10,200
7	42	942	20	583	5	527	6	9,400
9	32	677	21	406	5	239	6	9,100
12	27	546	19	639	2	X	2	X
17	19	398	12	543	—	—	2	X
22	11	310	10	545	—	—	4	9,230
27	8	259	10	569	—	—	2	X

注：平成12年以前は販売農家の値。

資料：農業センサス

## 4-9 農業用機械所有経営体数と台数(経営体)

単位：経営体・台

種 類	経営体数	台数
動 力 田 植 機	566	572
ト ラ ク タ ー	812	898
コ ン バ イ ン	442	444

資料：2015年農林業センサス

## 4-10 水稻実収高

(各年中)

区 分	平成24年	25	26	27	28	29	30
作 付 面 積 (ha)	1,080	1,100	1,090	1,060	1,040	1,030	1,030
10a 当たり収量(kg)	632	655	651	630	624	620	593
収 穫 量 (t)	6,830	7,210	7,100	6,680	6,490	6,390	6,110

資料：農林水産省作物統計調査

## 4-11 販売目的で作付けした作物の類別作付経営体数と面積(経営体)

単位：経営体・a(平成27年2月1日)

区 分	作付実経営体数	稲	麦類	雑穀	いも類	豆類	工芸農作物	野菜類	花き類・花木	果樹	その他の作物
経営体数	1,317	727	—	8	44	112	7	322	59	1,191	15
面積(a)	180,644	101,583	—	371	144	11,307	324	7,819	2,315	56,054	727

資料：2015年農林業センサス

## 4-12 販売目的で栽培している果樹類の栽培経営体数と栽培面積(経営体)

単位：経営体・a(平成27年2月1日)

区 分		さくらんぼ	りんご	ぶどう	西洋なし	もも
栽培実経営体数		1,123	234	133	103	173
露地	栽培経営体数	1,115	234	122	103	173
	栽培面積	33,293	8,465	3,123	2,241	2,729
施設	栽培経営体数	64	—	23	—	—
	栽培面積	1,079	—	773	—	—

資料：2015年農林業センサス

## 4-13 林野面積・森林面積

単位：ha

(平成2年、12年は8月1日、平成17年、22年、27年は2月1日)

所有形態別・林種別	平成2年	12	17	22	27
林野面積	6,948	6,970	6,797	7,010	6,934
国 有	2,238	2,214	2,126	2,247	2,165
民 有	4,710	4,756	4,671	4,763	4,769
公 有	1,811	1,858	2,034	2,035	1,893
私 有	2,899	2,898	2,637	2,728	2,876
現況森林面積	6,918	6,940	6,767	7,010	6,903
国 有	2,208	2,184	2,096	2,247	2,134
民 有	4,710	4,756	4,671	4,763	4,769
公 有	1,811	1,858	2,034	2,035	1,893
私 有	2,899	2,898	2,637	2,728	2,876
森林以外の草生地	30	30	30	—	31
国 有	30	30	30	—	31

資料：農林業センサス、東北農政局「山形農林水産統計年報」

注：林野面積＝現況森林面積＋森林以外の草生地

## 5-1 商業の推移

単位：店・人・万円  
(平成14年から19年、28年は6月1日、平成24年は2月1日、平成26年は7月1日)

区 分		平成14年	16	19	24	26	28
法 人	商 店 数	286	294	283	229	244	237
	従 業 者 数	2,665	2,650	2,780	2,423	2,357	2,243
	年間商品販売額	6,741,473	6,718,554	6,531,294	6,812,883	6,610,245	7,016,826
個 人	商 店 数	340	315	276	178	162	149
	従 業 者 数	883	837	700	456	415	399
	年間商品販売額	742,532	655,352	539,184	330,622	344,593	394,242
計	商 店 数	626	609	559	407	406	386
	従 業 者 数	3,548	3,487	3,480	2,879	2,772	2,642
	年間商品販売額	7,484,005	7,373,906	7,070,478	7,143,505	6,954,838	7,411,068

注：飲食店を除く。

資料：商業統計調査

ただし、平成24年、28年は経済センサスー活動調査

## 5-2 年間商品販売額と売場面積

単位：万円・㎡  
(平成14年から19年、28年は6月1日、平成24年は2月1日、平成26年は7月1日)

区 分	平成14年	16	19	24	26	28
年間商品販売額計	7,484,005	7,373,906	7,070,478	7,143,505	6,954,838	6,954,838
卸 売 業	2,273,891	2,549,446	2,043,860	2,800,861	2,181,180	2,864,460
小 売 業	5,210,114	4,824,460	5,026,618	4,342,644	4,773,658	4,546,608
売場面積（小売のみ）	70,264	72,035	71,858	66,259	71,996	65,087

注：飲食店を除く。

資料：商業統計調査

ただし、平成24年、28年は経済センサスー活動調査

### 5-3 業種別・従業者規模別商店数

単位：店

(平成 19 年、28 年は 6 月 1 日、平成 24 年は 2 月 1 日、平成 26 年は 7 月 1 日)

年次・業種		総 数	1～2 人	3～4 人	5～9 人	10～29 人	30 人以上
平成 19 年		559	250	120	99	75	15
24		407	164	83	96	46	18
26		406	171	79	82	58	16
28		386	141	86	82	66	11
平成 28 年	卸 売 業	65	23	14	12	13	3
	小 売 業	321	118	72	70	53	8

資料：商業統計調査

ただし、平成 24 年、28 年は経済センサスー活動調査

### 5-4 業種別商店数・従業者数と年間商品販売額

単位：店・人・万円

(平成 24 年は 2 月 1 日、平成 26 年は 7 月 1 日、平成 28 年は 6 月 1 日)

業 種	平成 24 年			26 年			28 年		
	商店 数	従業 者数	販売額	商店 数	従業 者数	販売額	商店 数	従業 者数	販売額
総 数	407	2,879	7,143,505	406	2,772	6,954,838	386	2,642	6,833,934
卸 売 業	75	500	2,800,861	77	456	2,181,180	65	464	2,329,224
織物・衣服・ 身の回り品小売業	39	123	146,921	38	129	174,376	33	112	181,242
飲食料品小売業	110	1,066	1,621,411	105	1,090	1,681,121	105	976	1,694,805
機械器具小売業	44	319	671,194	47	348	984,065	50	399	1,007,561
その他の小売業	129	841	1,876,949	130	696	1,793,786	126	651	1,506,000
無店舗小売業	10	30	26,169	9	53	140,310	7	40	115,102

資料：商業統計調査

ただし、平成 24 年、28 年は経済センサスー活動調査

注：飲食店を除く。



## 6-1 建築確認申請状況

単位：㎡(各年度中)

種類	平成 28 年度			29			30			
	件数	延面積	一戸当たり面積	件数	延面積	一戸当たり面積	件数	延面積	一戸当たり面積	
総数	280	53,839	192	266	149,247	561	251	63,228	251	
計	新築	209	43,654	209	204	141,418	693	197	37,826	192
	増築	71	10,185	143	62	7,829	126	54	25,402	470
専用住宅	新築	177	25,888	146	172	22,457	131	170	24,057	141
	増築	41	4,298	105	34	4,024	118	24	2,187	91
併用住宅	新築	1	189	189	3	215	72	—	—	—
	増築	8	858	107	3	418	139	4	423	105
共同住宅・寄宿舍	新築	2	768	384	14	4,373	312	7	3,034	433
	増築	—	—	—	—	—	—	—	—	—
工場	新築	2	614	307	1	112,728	112,728	—	—	—
	増築	4	3,200	800	6	591	99	10	9,905	990
倉庫・車庫	新築	7	4,195	599	1	70	70	4	6,279	1,569
	増築	8	636	80	9	371	41	3	4,695	1,565
その他	新築	20	12,000	600	13	1,575	121	16	4,456	278
	増築	10	1,193	119	10	2,426	243	13	8,192	630

資料：市建設管理課

## 6-2 住宅の所有状況

(各年10月1日)

世帯数・世帯人員 住宅の所有関係	平成22年		27	
	世帯数	世帯人員	世帯数	世帯人員
一般世帯	12,702	41,789	13,062	40,460
住宅に住む一般世帯	12,622	41,701	12,959	40,270
主世帯	12,552	41,523	12,915	40,187
持ち家	10,174	36,351	10,403	34,873
公営・都市再生 機構・公社の借家	274	732	232	586
民営の借家	1,914	4,074	2,075	4,345
給与住宅	190	366	205	383
間借り	70	178	44	83
住宅以外に住む一般世帯	80	88	103	190

資料：国勢調査

## 6-3 住宅の建て方別状況

(平成27年10月1日)

住居の種類 住宅の所有関係	総数	一戸建	長屋建	共同住宅			その他	
				総数	建物全体の階数			
					1・2階建	3～5階建		6～10階建
住宅に住む一般世帯	12,959	10,834	155	1,956	1,405	539	12	14
主世帯	12,915	10,804	155	1,942	1,402	528	12	14
持ち家	10,403	10,387	3	8	5	3	—	5
公営・都市再生 機構・公社の借家	232	2	24	206	—	206	—	—
民営の借家	2,075	389	125	1,556	1,291	256	9	5
給与住宅	205	26	3	172	106	63	3	4
間借り	44	30	—	14	3	11	—	—

資料：国勢調査

## 6-4 市営住宅の状況

単位：戸、㎡(平成31年3月末)

住宅名	建設年度	戸数	構造	1戸当たり床面積	敷地面積
西寒河江住宅	S. 38	10	簡耐平屋 2K	36.40	2,151
		6	木造平屋 2K	39.50	
ひがし団地	S. 53	48	中耐 4階 3DK	71.64	9,328
	S. 54	24			
	S. 55	24			
高田団地	H. 5	12	中耐 4階 3DK	77.67	5,435
		12	中耐 4階 2LDK	77.67	
	H. 3	31	中耐 4階 3DK	70.79	
		1	中耐 4階 2DK	66.91	
高屋住宅	S. 42	10	木造平屋 2K	31.18	1,253
西浦住宅	S. 46	10	簡耐平屋 2K	34.00	3,319
	S. 47	10			

資料：市建設管理課

## 6-5 道路の状況

単位：m・%（各年度4月1日）

年 度	国 道			県 道			市 道		
	実延長	舗装道	舗装率	実延長	舗装道	舗装率	実延長	舗装道	舗装率
平成 24 年度	46,921	43,121	91.9	51,821	48,468	93.5	311,441	294,550	94.6
25	46,921	43,121	91.9	51,821	48,468	93.5	312,808	296,204	94.7
26	46,921	43,121	91.9	51,816	48,713	94.0	313,466	296,204	94.8
27	46,921	43,121	91.9	51,815	48,712	94.0	314,027	297,993	94.9
28	46,921	43,121	91.9	51,803	49,173	94.9	314,086	298,467	95.0
29	46,921	43,121	91.9	51,789	49,159	94.9	315,001	299,382	95.0
30	46,921	43,121	91.9	51,772	49,142	95.0	316,108	300,896	95.2

資料：市建設管理課

## 6-6 橋りょうの状況

(平成 31 年 4 月 1 日)

種 別	橋 数	総延長(m)	永 久 橋		木橋・その他	
			橋 数	延長(m)	橋 数	延長(m)
総 数	233	4,888	233	4,888	-	-
国 道	34	1,259	34	1,259	-	-
県 道	38	1,750	38	1,750	-	-
市 道	154	1,348	154	1,348	-	-

資料：市建設管理課

## 6-7 都市公園の状況

単位：ha(平成31年3月末)

番号	名称	面積	所在地	供用開始年月日
1	寒河江公園	33.12	大字寒河江字長岡内 2707-1	S. 51. 4. 1
2	西根公園	1.40	大字西根字石川西 302-1	S. 51. 4. 1
3	八幡原第1号公園	0.30	元町一丁目 11-2	S. 47. 4. 1
4	八幡原第2号公園	0.70	元町三丁目 10	S. 52. 4. 1
5	八幡原第3号公園	0.20	元町四丁目 18	S. 50. 4. 1
6	若葉町公園	0.20	若葉町 11-1	S. 48. 4. 1
7	船橋公園	0.20	船橋町 5	S. 48. 4. 1
8	丸内公園	0.25	南町一丁目 13-8	S. 51. 4. 1
9	南町公園	0.18	南町一丁目 533	S. 53. 4. 1
10	幸田町公園	0.17	幸田町 8-1	S. 59. 3. 5
11	南部公園	0.28	大字島字島東 225-5	S. 62. 3. 31
12	本楯公園	0.11	本楯四丁目 20-66	S. 62. 3. 31
13	東寒河江第1号公園	0.31	高田二丁目 2-1	H. 4. 3. 31
14	丸内緑地	0.10	丸内一丁目 191-1	S. 56. 3. 30
15	中央工業団地南緑地	0.29	中央工業団地 44	S. 56. 3. 30
16	中央工業団地東緑地	0.21	中央工業団地 70-3	S. 60. 3. 26
17	島北緑地	0.07	大字島字島北 55-20	S. 60. 3. 26
18	中央緑地	0.04	中央一丁目 111-1	H. 元. 3. 3
19	駅前緑地	0.02	本町一丁目 334-3	H. 元. 7. 10
20	本町ふれあい広場	0.03	本町二丁目 212-1	H. 5. 4. 1
21	幸町ふれあい広場	0.07	幸町 305-1	H. 5. 4. 1
22	栄町ふれあい広場	0.28	栄町 1-11	H. 6. 3. 31
23	落衣前第2号公園	0.30	落衣前 6-1	H. 6. 3. 31
24	東寒河江第2号公園	0.13	高田一丁目 3-1	H. 6. 3. 31
25	中央工業団地第2号公園	1.00	中央工業団地 156-1	H. 8. 3. 29
26	仲谷地第2号公園	0.20	仲谷地二丁目 16	H. 11. 12. 8
27	新山公園	0.33	新山町 9	H. 14. 4. 1
28	みこし公園	0.14	本町一丁目 639	H. 14. 4. 1
29	みどり公園	0.05	本町一丁目 640	H. 17. 7. 29
30	せせらぎ公園	0.07	本町一丁目 641	H. 17. 8. 12
31	仲谷地第1号公園	0.25	仲谷地一丁目 9	H. 18. 2. 1
32	最上川寒河江緑地	19.70	大字寒河江字皿沼西・大字島字皿沼西地内	H. 25. 4. 1
33	中央工業団地やくわ公園	0.90	中央工業団地 197	H. 19. 2. 22
34	みずき公園	0.13	みずき二丁目 79-11	H. 19. 2. 22
35	こもれび公園	0.19	大字島字島南 321-13	H. 19. 2. 22
36	チェリーランド河川敷公園	7.80	大字八鍬字川原 919-6 先	H. 19. 2. 22
37	三泉ふるさと公園	0.28	字中河原 30-2-36-2 番地内	H. 19. 1. 15
38	流鏝馬通り買い物広場公園	0.01	六供町一丁目 380-1	H. 20. 5. 1
39	ほなみ団地第1号公園	0.12	丸内三丁目 2711-1	H. 25. 4. 1
40	ほなみ団地第2号公園	0.05	七日町 2805-4	H. 25. 4. 1
41	ほなみ団地第3号公園	0.09	西根一丁目 2908-2	H. 25. 4. 1
42	ほなみ団地第4号公園	0.10	ほなみ三丁目 7-2	H. 25. 4. 1
43	ほなみ団地第6号公園	0.02	西根一丁目 2900-3	H. 25. 4. 1
44	ほなみ団地第7号公園	0.03	丸内三丁目 2708-4	H. 25. 4. 1
45	ほなみ団地第5号公園	0.06	大字西根字木の下 2500-1	H. 26. 8. 1
46	中央工業団地第1号公園	8.80	中央工業団地 156-2	H. 28. 4. 1

資料：市建設管理課

## 6-8 地価公示価格

(各年1月1日)

標準地の所在及び地番 並びに住居表示	価格(円/㎡)		変動率(%)	用途
	平成29年	30		
西根一丁目2554番8 (西根1-1-16)	27,600	27,400	▲ 0.7	第1種住居地域
栄町105番1 (栄町3-5)	27,300	27,100	▲ 0.7	第2種中高層住居専用地域
仲谷地二丁目11番8	27,900	27,900	0.0	第1種低層住居専用地域
本町二丁目601番15外 (本町2-1-13)	51,900	51,000	▲ 1.7	商業地域
丸内三丁目400番2 (丸内3-1-1)	41,400	40,900	▲ 1.2	近隣商業地域

資料：国土交通省地価公示

## 6-9 基準地標準価格

(各年7月1日)

基準地の所在及び地番 並びに住居表示	価格(円/㎡)		変動率(%)	用途
	平成29年	30		
山岸町2番2	27,500	27,200	▲ 1.1	第1種中高層住居専用地域
本楯四丁目20番32	27,700	27,300	▲ 1.4	第1種中高層住居専用地域
大字島字島南399番12	24,200	24,100	▲ 0.4	第1種中高層住居専用地域
大字寒河江字塩水59番5	43,000	43,000	0.0	第2種住居地域
南町二丁目33番5 (南町2-2-16)	52,200	51,500	▲ 1.3	商業地域
高田三丁目130番1外1筆	35,600	35,500	▲ 0.3	準工業地域
中央工業団地160番7外1筆	13,000	13,100	0.8	工業専用地域

資料：県土整備部地価調査

## 6-10 都市計画区域と用途地域

## (1) 都市計画区域

(平成 31 年 3 月末)

面	積	5,109ha
人	口	40,677 人

## (2) 用途地域

種	類	容積率	建ぺい率	面積(ha)	構成比(%)
第一種低層住居専用	地域	6/10	5/10	55	6.1
		10/10	6/10	14	1.6
第二種低層住居専用	地域	6/10	5/10	63	7.0
		10/10	6/10	6	0.7
第一種中高層住居専用	地域	20/10	6/10	159	17.6
第二種中高層住居専用	地域	20/10	6/10	76	8.4
第一種住居	地域	20/10	6/10	110	12.2
第二種住居	地域	20/10	6/10	44	4.9
準住居	地域	20/10	6/10	18	2.0
近隣商業	地域	20/10	8/10	30	3.3
商業	地域	40/10	8/10	24	2.7
準工業	地域	20/10	6/10	113	12.5
工業	地域	20/10	6/10	22	2.4
工業専用	地域	20/10	6/10	168	18.6
計				902	100.0

資料：市建設管理課

## 7-1 公共下水道の状況

単位：人・%・ha（各年度末）

年 度	行政人口 (A)	処理区域 内人口(B)	水洗化 人口(C)	普及率 (B/A)	水洗化率 (C/B)	整備面積 (D)	認可面積 (E)	整備率 (D/E)
平成 24年度	42,708	32,170	27,426	75.3	85.3	934	1,279	73.0
25	42,478	32,074	27,363	75.5	85.3	948	1,279	74.1
26	42,109	31,922	27,353	75.8	85.7	974	1,279	76.1
27	41,853	31,840	27,530	76.1	86.5	983	1,279	76.8
28	41,541	31,642	27,701	76.2	87.5	992	1,279	77.5
29	41,313	31,639	27,898	76.6	88.2	1,007	1,283	78.5
30	41,135	31,609	28,171	76.8	89.1	1,030	1,283	80.3

資料：市上下水道課

## 7-2 上水道の普及状況

単位：人・戸・%（各年度末）

年 度	行政区域内 人口	世帯数	給水区域内 人口(A)	給水戸数	給水人口 (B)	普及率 (B/A)
平成24年度	42,708	13,358	42,720	13,296	42,569	99.6
25	42,736	13,526	42,735	13,414	42,389	99.2
26	42,378	13,619	42,377	13,511	42,033	99.2
27	42,118	13,717	42,117	13,612	41,795	99.2
28	41,796	13,864	41,795	13,759	41,489	99.3
29	41,554	14,016	41,553	13,914	41,269	99.3

資料：市上下水道課



## 7-3 給水量の状況

単位：m<sup>3</sup>(各年度末)

年 度	年間給水量	1 日 の 給水能力	1日最大 給水量	1日平均 給水量	1人1日 最大給水量	1人1日 平均給水量
平成24年度	5,217,175	24,700	20,293	16,629	0.48	0.39
25	5,036,404	24,700	19,840	15,983	0.47	0.38
26	4,965,062	24,700	19,739	16,405	0.47	0.39
27	4,817,689	24,700	19,440	15,506	0.47	0.37
28	4,843,403	20,200	17,989	15,039	0.43	0.36
29	4,842,615	20,200	17,671	15,397	0.43	0.37

資料：市上下水道課

## 7-4 用途別の使用水量

単位：m<sup>3</sup>(各年度末)

年 度	総水量	一般用 家庭用	業 務 用			その他
			団体用	営業用	工場用	
平成24年度	5,217,175	3,027,919	353,384	632,966	1,146,425	56,481
25	5,036,404	2,982,747	339,535	607,314	1,058,713	48,095
26	4,965,062	2,955,250	334,890	631,367	995,443	48,112
27	4,817,689	2,922,787	342,862	597,081	905,301	49,658
28	4,843,403	2,976,408	360,194	587,835	873,086	45,880
29	4,842,615	2,973,456	361,156	580,522	884,896	42,585

資料：市上下水道課

## 7-5 用途別の使用給水栓数

単位：栓(各年度末)

年 度	総 数	一般用 家庭用	業 務 用			その他
			団体用	営業用	工場用	
平成24年度	15,152	13,445	344	1,063	129	171
25	15,305	13,578	349	1,072	135	171
26	15,318	13,600	356	1,063	134	165
27	15,230	13,505	355	1,072	133	165
28	15,324	13,606	352	1,079	135	152
29	15,476	13,741	362	1,081	133	159

資料：市上下水道課

## 8-1 寒河江駅乗車人員の状況

単位：人(各年度中)

年 度	総数(概算)	一 日 平 均		
		定 期 外	定 期	合 計
平成 20 年度	359,525	263	722	985
21	351,130	252	710	962
22	335,800	246	674	920
23	324,485	254	635	889
24	335,800	273	646	920
25	346,385	262	687	949
26	323,390	256	629	886
27	333,610	249	664	914
28	341,275	241	693	935
29	339,815	246	684	931

資料：JR 東日本

## 8-2 保有自動車数

単位：台、人(各年度年度末)

車 種		平成 25 年度	26	27	28	29
総 数		36,360	36,475	36,505	36,630	36,684
貨 物 用	普通車	968	946	945	941	970
	小型車	1,374	1,380	1,376	1,354	1,343
	被けん引車	8	9	9	13	13
	軽自動車	5,780	5,723	5,662	5,636	5,602
	計	8,130	8,058	7,992	7,944	7,928
乗合用普通車および小型車		137	137	138	140	142
乗 用	普通車	5,860	5,975	6,075	6,260	6,442
	小型車	9,748	9,502	9,315	9,205	8,991
	軽自動車	10,589	10,885	11,061	11,154	11,248
	計	26,197	26,362	26,451	26,619	26,681
特 種 (殊) 用 途 車	特種用途車	554	556	543	555	558
	大型特殊車	375	381	397	402	398
	軽自動車	125	118	108	105	108
	計	1,054	1,055	1,048	1,062	1,064
二 輪 車	小型二輪車	427	436	450	457	459
	軽二輪車	415	427	426	408	410
	計	842	863	876	865	869
自動車1台当たり人口		1.17	1.16	1.15	1.14	1.13
1世帯当たり自動車数		2.71	2.7	2.68	2.67	2.63

資料：県企画振興部「山形県統計年鑑」

注：「自動車1台当たり人口」「1世帯当たり自動車数」の算出に要した人口と世帯数は、「平成28年1月1日住民基本台帳に基づく人口・世帯数表」による。

### 8-3 高速道路の交通量

単位：台

年次	西川インター		寒河江 SA		寒河江インター		山形北インター	
	入口 交通量	出口 交通量	入口 交通量	出口 交通量	入口 交通量	出口 交通量	入口 交通量	出口 交通量
平成 24年度	145,170	121,906	230,093	225,461	633,822	540,687	1,097,478	1,169,719
25	148,209	129,015	207,181	205,393	591,022	502,716	1,023,609	1,094,618
26	127,960	108,067	183,910	192,293	545,564	461,925	1,002,683	1,050,774
27	126,959	105,378	189,602	199,875	525,013	445,532	982,588	1,024,911
28	120,605	105,742	188,335	192,062	511,881	438,581	1,005,795	1,035,126
29	116,882	102,462	184,121	189,622	513,613	439,283	1,017,630	1,049,018

年次	山形蔵王インター		関沢インター		鶴岡インター		酒田インター	
	入口 交通量	出口 交通量	入口 交通量	出口 交通量	入口 交通量	出口 交通量	入口 交通量	出口 交通量
平成 24年度	1,806,213	1,926,194	718,053	696,474	1,167,809		958,773	
25	1,783,729	1,905,302	709,949	683,768	1,031,239		905,055	
26	1,703,535	1,810,847	718,655	696,927	1,027,864		861,816	
27	1,679,772	1,782,304	777,278	747,667	999,577		841,172	
28	1,695,882	1,793,570	791,730	763,679	1,004,285		771,964	
29	1,677,205	1,774,738	768,639	735,619	1,031,842		761,545	

資料：県企画振興部「山形県統計年鑑」

### 8-4 電話施設状況

年 度	平成 25 年度	26	27	28	29
加入電話総数	6,246	5,787	5,526	5,308	5,057
100人あたり普及率(%)	15	14	13.5	13	12.5

資料：県企画振興部「山形県統計年鑑」

注：100人あたり普及率は、県統計企画課算出の山形県推計人口(平成30年4月1日現在)を使用。

加入電話総数にISDN施設数は含まれていない。事務所、一般住宅、公衆電話等を含む。

### 8-5 テレビ受信契約数

(各年度末)

年 次	世 帯 数	放送受信契約数		衛星契約数(再掲)	
		契 約 数	普及率(%)	契 約 数	普及率(%)
平成 24 年度	13,358	12,654	94.7	6,483	48.5
25	13,460	12,760	94.8	6,804	50.5
26	13,548	12,912	95.3	7,137	52.7
27	13,647	12,934	94.8	7,259	53.2
28	13,795	12,979	94.1	7,391	53.6
29	13,948	13,155	94.3	7,591	54.4

資料：日本放送協会「放送受信契約数統計要覧」

注：世帯数は、各年度末現在住民基本台帳人口による。

## 9-1 市民所得関連指標

区 分		単位	実 数			増加率(%)	
			平成 25 年度	26	27	26	27
市	市内総生産	百万円	160,981	157,830	164,855	△2.0	4.5
	市民所得		116,148	112,494	118,786	△3.1	5.6
	1人あたり市民所得	千円	2,782	2,708	2,879	△2.7	6.3
県	県内総生産	名目	38,612	38,262	39,542	2.1	3.3
		実質	39,064	38,225	38,704	△0.4	1.3
	県民所得	千円	29,506	28,730	29,275	1.2	4.7
	1人あたりの県民所得		2,580	2,533	2,589	△1.8	5.7
国	国内総生産	名目	507	518	490	2.1	2.8
		実質	513	510	525	△0.4	1.3
	国民所得	千円	374	378	364	1.2	2.7
	1人あたり国民所得		2,977	2,977	2,868	1.3	2.8

資料：県企画振興部「山形県統計年鑑」「市町村民経済計算」

## 9-2 産業別市内総生産

(単位：百万円、%)

経済活動別	実数(百万円)			増加率(%)		構成比(%)	
	平成 25年度	26	27	26	27	26	27
(1) 農林水産業	5,457	4,769	5,331	△12.6	11.8	3	3.2
① 農業	5,432	4,745	5,308	△12.6	11.8	3	3.2
② 林業	24	23	23	△4.8	△0.4	0	0
③ 水産業	0	0	0	100	0	0	0
(2) 鉱業	231	328	327	42	△0.5	0.2	0.2
(3) 製造業	52,170	50,050	53,789	△4.1	7.5	31.7	32.6
(4) 建設業	10,135	9,417	9,999	△7.1	6.2	6	6.1
(5) 電気・ガス・水道業	1,924	1,893	1,847	△1.6	△2.4	1.2	1.1
(6) 卸売・小売業	13,202	13,068	13,617	△1.0	4.2	8.3	8.3
(7) 運輸・郵便業	6,878	7,403	7,482	7.6	1.1	4.7	4.5
(8) 宿泊・飲食サービス業	2,845	2,911	3,150	2.3	8.2	1.8	1.9
(9) 情報通信業	2,643	2,651	2,660	0.3	0.3	1.7	1.6
(10) 金融・保険業	4,856	4,580	5,032	△5.7	9.9	2.9	3.1
(11) 不動産業	19,004	18,447	18,552	△2.9	0.6	11.7	11.3
(12) 専門・科学技術、 業務支援サービス業	7,573	7,854	8,314	3.7	5.9	5	5
(13) 公務	7,571	7,534	7,516	△0.5	△0.2	4.8	4.6
(14) 教育	5,876	5,923	6,023	0.8	1.7	3.8	3.7
(15) 保健衛生	13,366	13,333	13,910	△0.2	4.3	8.4	8.4
(16) その他のサービス	6,246	6,319	6,481	1.2	2.6	4	3.9
(17) 小計	159,978	156,479	164,030	△2.2	4.8	99.1	99.5
(18) 輸入品に課される税・関税	2,040	2,670	2,731	30.9	2.3	1.7	1.7
(19) (控除)総資本形成に係る消費税	1,036	1,319	1,906	27.3	44.5	0.8	1.2
(20) 市町村内総生産	160,981	157,830	164,855	△2.0	4.5	100	100
一次産業	5,457	4,769	5,331	△12.6	11.8	3	3.2
二次産業	62,537	59,795	64,114	△4.4	7.2	37.9	38.9
三次産業	91,985	91,916	94,585	△0.1	2.9	58.2	57.4

資料：県企画振興部「市町村民経済計算」

※平成27年度分から、産業、政府サービス生産者、対家計民間非営利サービス生産者の分類を削除しています。

## 9-3 市民所得

(単位：百万円、%)

項 目	実数			増加率		構成比	
	平成 25年度	26	27	26	27	26	27
雇用者報酬	71,731	71,553	71,895	△0.2	0.5	63.6	60.5
(1) 賃金・俸給	60,676	60,365	60,289	△0.5	△0.1	53.7	50.8
(2) 雇主の社会負担	11,055	11,188	11,606	1.2	3.7	9.9	9.8
a 雇主の現実社会負担	10,220	10,272	10,796	0.5	5.1	9.1	9.1
b 雇主の帰属社会負担	836	916	811	9.6	△11.5	0.8	0.7
財産所得(非企業部門)	5,292	6,242	6,707	18	7.4	5.5	5.6
a 受取	8,267	9,108	9,509	10.2	4.4	8.1	8
b 支払	2,975	2,865	2,802	△3.7	△2.2	2.5	2.4
(1) 一般政府	△1,195	△926	△723	22.5	21.9	△0.8	△0.6
(2) 家計	6,420	7,099	7,361	10.6	3.7	6.3	6.2
(3) 対家計民間非営利団体	67	69	69	3	0	0.1	0.1
企業所得(法人企業の分配所得受払後)	39,125	34,699	40,184	△11.3	15.8	30.8	33.8
(1) 民間企業	39,107	34,170	40,161	△11.2	15.7	30.9	33.8
a 民間企業(持ち家を除く)	29,194	25,310	30,756	△13.3	21.5	22.5	25.9
b 持ち家	9,913	9,400	9,406	△5.2	0.1	8.4	7.9
(2) 公的企業	18	△11	23	△161.1	309.1	0	0
市民所得	116,148	112,494	118,786	△3.1	5.6	100	100
生産・輸入品に課される税(控除)補助金	8,730	10,020	10,662	14.8	6.4	8.9	9
市民所得(市場価格表示)	124,878	122,515	129,448	△1.9	5.7	108.9	109

資料：県企画振興部「市町村民経済計算」

注：企業所得とは、営業余剰・混合所得に財産所得の受払いを加味したものである。

民間企業＝民間法人企業＋個人企業。



## 10-1 公共職業安定所職業紹介状況

(各年度中)

区 分	平成 25 年度	26	27	28	29
新規求職申込件数	4,890	4,324	4,340	4,233	3,937
有効求職者数	19,045	15,936	15,688	14,585	13,884
新規求人数	7,043	6,235	5,681	5,795	6,262
有効求人数	17,605	16,655	14,636	14,909	16,598
就職件数	2,136	1,965	1,983	1,861	1,639
新規求人倍率 (倍)	1.44	1.44	1.31	1.37	1.59
有効求人倍率 (倍)	0.92	1.05	0.93	1.02	0.24

注：寒河江公共職業安定所管内分である。

資料：山形労働局「労働市場年報」

新規学卒者を除きパートタイムを含む全数である。

## 10-2 失業保険給付(基本手当分)状況

(各年度中)

年 度	受給資格決定件数	受給者実人員	支給金額(千円)
平成 24 年度	1,229	4,718	520,921
25	1,231	5,251	569,763
26	951	3,844	426,493
27	1,144	4,010	420,451
28	987	3,233	348,082
29	943	3,184	353,405

注：寒河江公共職業安定所管内分である。

資料：山形労働局「労働市場年報」

### 10-3 国民健康保険の状況

単位：人(各年度末)

年 度	被 保 険 者		保 険 税	
	世 帯 数	人 数	調 定 額	被保険者 1人当たり額
平成 24 年度	6,253	11,191	1,048,416	93,684
25	6,169	10,933	1,042,785	95,380
26	6,076	10,503	1,001,033	95,309
27	5,974	10,142	1,028,414	101,401
28	5,844	9,670	1,014,825	104,945
29	5,713	9,343	984,823	105,407
30	5,660	9,139	790,826	86,533

注：介護分・後期支援分を含む。

資料：市税務課

単位：千円(各年度中)

年 度	給 付 額					
	総 額	療養給付費	療養費	出産育児 一時金	葬祭費	高額療養費
平成 23 年度	2,786,744	2,439,592	19,127	16,740	2,350	308,935
24	2,787,645	2,440,446	21,508	13,380	3,300	309,011
25	2,723,129	2,383,315	20,693	12,600	2,500	304,021
26	2,893,426	2,522,293	20,914	7,980	2,750	339,489
27	2,943,019	2,541,814	19,443	11,340	2,400	368,022
28	2,656,947	2,303,401	17,527	11,744	2,650	321,625
29	2,685,789	2,315,917	18,275	8,400	2,500	340,697

資料：市健康福祉課

### 10-4 国民年金の加入者状況

単位：人・% (各年度末)

年次	被保険者数				免除者数	収納対象月数 (A)	収納取扱月数 (B)	収納率 (B/A ×100)
	総数	1号強制	1号任意	3号				
平成24年度	7,253	4,921	36	2,296	1,665	43,139	31,072	72.0
25	6,913	4,651	37	2,225	1,684	39,878	29,988	75.2
26	6,504	4,318	37	2,149	1,596	37,055	28,132	75.9
27	6,132	4,024	30	2,078	1,363	34,795	26,046	74.9
28	5,834	3,811	25	1,998	1,364	31,562	24,241	76.8
29	5,551	3,594	19	1,938	1,353	29,258	22,627	77.3

資料：市市民生活課

### 10-5 基礎年金の状況

単位：件・千円 (各年度末)

年度	総数		老 齢		障 害		遺 族	
	件数	金額	件数	金額	件数	金額	件数	金額
平成24年度	10,892	7,692,808	10,205	7,092,390	610	540,157	77	60,261
25	11,328	8,022,102	10,647	7,429,348	610	536,837	71	55,917
26	11,711	8,201,406	11,017	7,608,268	622	536,837	72	56,301
27	12,121	8,607,043	11,414	7,998,693	630	546,793	77	61,557
28	12,372	8,819,553	11,657	8,206,772	628	544,042	87	68,739
29	12,680	9,051,099	11,950	8,429,205	642	554,035	88	67,859

資料：市市民生活課

10-6 その他の年金の状況

単位：件・千円(各年度末)

年 度	総 数		老 齢(旧法)		通算老 齢		5 年 年 金	
	件 数	金 額	件 数	金 額	件 数	金 額	件 数	金 額
平成 24 年度	1,425	525,816	1,341	472,853	—	—	—	—
25	1,278	470,302	1,201	421,895	—	—	—	—
26	1,110	403,539	1,046	359,406	—	—	—	—
27	963	353,413	529	238,580	373	72,815	3	1,210
28	839	306,526	445	202,066	340	68,284	3	1,210
29	735	267,588	375	172,213	307	61,681	3	1,209

年 度	障 害		寡 婦		死 亡 一 時 金	
	件 数	金 額	件 数	金 額	件 数	金 額
平成 24 年度	51	43,847	15	6,684	18	2,432
25	47	40,282	13	5,843	17	2,282
26	45	38,060	11	5,063	8	1,010
27	42	35,884	9	4,084	7	840
28	36	30,423	8	3,703	7	840
29	33	27,859	7	3,326	10	1,300

注：平成 26 年度以前の通算老 齢・5 年 年 金は老 齢(旧法)欄に含まれる。

資料：市市民生活課

10-7 生活保護の被保護人員の状況

(各年度中)

区 分		平成 24年度	25	26	27	28	29	30
被 保 護	世 帯 数	63	64	69	82	82	79	81
	人 員	73	77	80	101	106	94	97
	保護率(%)	2	2	2	2	3	2	2
扶 助 別 述 人 員	総 数	2,248	2,242	2,296	2,599	3,273	3,061	2,948
	生活扶助	739	753	781	858	1,070	985	968
	住宅扶助	563	542	593	643	776	723	723
	教育扶助	—	9	5	30	56	39	49
	介護扶助	101	109	92	118	192	192	162
	医療扶助	841	826	824	936	1,154	1,099	1,032
	出産扶助	—	—	—	—	—	—	1
	生業扶助	—	—	—	14	25	23	13
	葬祭扶助	4	3	1	—	—	—	—

資料：市健康福祉課

## 10-8 生活保護の保護費の状況

単位：千円(各年度中)

区 分		平成 24年度	25	26	27	28	29	30
扶 助 別 述 人 員	総 数	167,868	132,736	126,947	142,708	188,154	160,330	148,212
	生 活 扶 助	34,372	33,302	33,390	37,319	41,436	37,718	37,239
	住 宅 扶 助	10,271	12,196	11,513	13,417	16,857	16,128	16,544
	教 育 扶 助	—	47	48	401	678	504	503
	介 護 扶 助	3,277	1,432	1,271	1,202	2,513	2,518	1,578
	医 療 扶 助	96,941	64,354	57,497	66,216	101,391	76,162	67,640
	出 産 扶 助	—	—	—	—	—	—	321
	生 業 扶 助	—	26	—	196	635	763	323
	葬 祭 扶 助	703	335	10	—	—	307	—
	施 設 事 務 費	22,301	21,044	23,103	23,907	24,421	25,965	24,065
	そ の 他	—	—	115	50	223	264	—

資料：市健康福祉課

### 10-9 ねたきり高齢者等の状況

(各年4月1日)

区 分	平成24年	25	26	27	28	29	30
ねたきり高齢者数 (65歳以上)	343	373	412	424	492	502	509
ひとり暮らし 高齢者数 (65歳以上)	991	925	1,000	1,120	1,182	1,263	1,313
高齢者夫婦世帯数 (男おおむね65歳以上 女おおむね60歳以上)	1,301	1,294	1,461	1,496	1,551	1,604	1,649

注：施設入所者を除く。

資料：市高齢者支援課

### 10-10 身体障がい者数

単位：人(各年度末)

区 分	平成24年	25	26	27	28	29	30
総 数	1,911	1,910	1,879	1,891	1,850	1,860	1,839
視覚障がい	106	104	95	87	82	81	79
聴覚平衡 機能障がい	172	173	173	178	172	170	177
音声言語 障 が い	27	31	30	27	30	29	26
肢 体 不 自 由	1,023	1,017	1,016	1,028	1,006	1,000	991
内部障がい	583	585	565	571	560	580	566

資料：市健康福祉課

### 10-11 保育所の状況

単位：人・％(各年4月1日)

年次	保育所数	児童数 A	就学前児童数 B	保育所保育率 (A/B)×100
平成25年	9	765	2,084	36.7
26	9	760	2,045	37.2
27	11	857	1,999	42.9
28	14	991	2,017	49.1
29	14	1,006	1,959	51.4
30	14	1,003	1,904	52.7
31	14	1,045	1,859	56.2

資料：市子育て推進課

### 10-12 市民相談件数

単位：件(各年度中)

年度	法律	消費生活	公害
平成24年度	42	113	27
25	49	136	23
26	33	121	13
27	18	114	12
28	38	103	24
29	37	117	23
30	48	144	11

資料：市市民生活課



### 10-13 交通災害共済の加入状況

単位：人・千円(各年度中)

年 度	加 入 者			加入金 総 額	加入率 (%)
	総 数	大 人	子 供		
平成 24 年度	27,810	24,175	3,635	10,760	65.1
25	27,111	23,629	3,482	10,496	63.8
26	26,202	22,906	3,296	10,151	62.2
27	25,774	22,533	3,241	9,986	61.6
28	25,077	22,002	3,075	9,723	60.3
29	23,896	21,024	2,872	9,271	57.8

資料：市市民生活課

### 10-14 交通災害共済の見舞金支給状況

単位：人・千円(各年度中)

年 度	件 数			見 舞 金		
	総 数	死 亡	傷 者	総 数	死 亡	傷 者
平成 24 年度	139	1	138	6,799	1,000	5,799
25	157	2	155	9,672	2,000	7,672
26	122	3	119	9,562	3,000	6,562
27	108	—	108	4,953	—	4,953
28	107	—	107	4,124	—	4,124
29	111	1	110	5,068	1,000	4,068

資料：市市民生活課

## 11-1 医療施設の状況

(各年度末)

年 度	総 数		病 院		一般診療所		歯科診療所	
	施設	病床	施設	病床	施設	病床	施設	病床
平成 23 年度	58	318	2	255	35	63	21	—
24	57	318	2	255	35	63	20	—
25	58	318	2	255	35	63	21	—
26	57	318	2	255	35	63	20	—
27	56	318	2	255	35	63	19	—
28	56	318	2	255	34	63	20	—
29	58	318	2	255	36	63	20	—
30	58	318	2	255	36	63	20	—

資料：村山保健所

## 11-2 医療関係者数

単位：人(隔年 12 月 31 日)

年 次	医 師	歯科医師	薬剤師	保健師	助産師	看護師	准看護師
平成 20 年	60	24	52	16	4	188	98
22	59	24	56	17	4	196	87
24	57	23	34	13	5	169	105
26	49	23	53	16	5	224	90
28	51	22	52	18	8	244	78

注：従業地の数値である。

資料：村山保健所

## 11-3 選択死因別死亡者数

単位：人(各年中)

区 分	平成 25 年	26	27	28	29
死 亡 総 数	467	469	488	503	487
結 核	2	2	—	1	1
悪 性 新 生 物	129	122	138	138	129
糖 尿 病	4	4	7	6	5
高 血 圧 性 疾 患	3	—	2	2	3
心 疾 患	100	95	98	90	99
脳 血 管 疾 患	46	67	51	52	54
大 動 脈 瘤 及 び 解 離	9	5	7	5	6
肺 炎	40	39	40	46	32
慢 性 閉 塞 性 肺 疾 患	8	8	7	7	6
喘 息	2	—	1	1	2
肝 疾 患	3	2	5	10	7
腎 不 全	5	9	18	11	10
老 衰	10	17	23	32	27
不 慮 の 事 故	17	13	9	8	8
自 殺	14	12	9	9	6
そ の 他	75	74	73	85	92

資料：県健康福祉部「保健福祉統計年報」

## 11-4 市立病院の各科別患者の利用状況

単位：人(各年度中)

区分	入院患者									
	平成26年度		27		28		29		30	
	延数	1日平均	延数	1日平均	延数	1日平均	延数	1日平均	延数	1日平均
総数	27,401	75.1	27,129	74.1	29,530	80.9	30,403	83.3	34,044	93.3
内科	14,847	40.7	14,070	38.4	15,797	43.3	15,671	42.9	19,609	53.7
整形外科	9,619	26.4	9,360	25.6	10,303	28.2	12,668	34.7	13,375	36.6
外科	2,935	8.0	3,699	10.1	3,430	9.4	2,064	5.7	1,060	2.9

区分	外来患者									
	平成26年度		27		28		29		30	
	延数	1日平均	延数	1日平均	延数	1日平均	延数	1日平均	延数	1日平均
総数	48,173	197.4	48,623	200.1	47,312	194.7	49,611	203.3	53,566	219.5
内科	18,252	74.8	18,399	75.7	17,917	73.7	18,936	77.6	19,043	78.0
整形外科	20,316	83.3	20,179	83.0	20,184	83.1	21,759	89.2	25,108	102.9
外科	2,437	10.0	2,917	12.0	2,294	9.4	1,928	7.9	1,865	7.6
眼科	3,072	21.5	2,856	19.8	2,723	28.1	2,701	28.1	2,662	27.7
皮膚科	4,096	27.7	4,272	28.5	4,194	28.5	4,287	29.6	4,888	33.5

資料：市立病院

## 11-5 市立病院のリハビリ・医療相談件数

単位：件(各年度中)

区分	平成 26 年度	27	28	29	30
総数	37,398	35,853	35,886	43,460	53,069
理学療法部門	17,811	18,462	19,734	24,491	26,619
作業療法部門	16,584	14,696	13,838	16,324	23,692
言語療法部門	3,003	2,695	2,314	2,645	2,758
医療相談	1,586	1,871	2,027	1,970	1,669

注：理学療法部門には、物理療法も含まれる。

資料：市立病院

## 11-6 予防接種(定期接種)の実施状況：A類

単位：人(各年度中)

年度	【三種混合】 百日せき ジフテリア 破傷風	【四種混合】 百日せき ジフテリア 破傷風不活 化ポリオ	【二種混合】 ジフテリア 破傷風	ポリオ (生ワク チン)	不活化 ポリオ	風しん 麻しん	日本脳炎	BCG	Hib (ヒブ)	小児用 肺炎球 菌	HPV	水痘	B型肝炎
平成 24年度	1,088	1,345	407	343	1,274	721	2,311	335					
25	347	989	340		452	654	2,167	265	1,411	1,350	136		
26	52	1,346	393		191	631	1,644	323	1,298	1,246	5		
27	1	1,312	356		48	616	1,327	329	1,295	1,288	2	652	
28	—	1,189	329		20	657	1,104	289	1,200	1,177	2	615	470
29	0	1,145	331		8	634	1,644	283	1,118	1,116	6	563	845
30	0	1,172	365		3	652	1,918	292	1,168	1,160	0	604	877

注：ポリオは、平成 24 年 9 月、生ワクチンから不活化ワクチンに切り替え。

資料：市健康福祉課

混合ワクチンは、平成 24 年 11 月以降、四種混合ワクチンの導入。

(既に三種混合ワクチンを接種している者は継続して三種混合ワクチンを接種)。

Hib ワクチン、小児用肺炎球菌ワクチン、HPV ワクチンは平成 25 年 4 月から定期予防接種へ。

三種混合および四種混合は、第 1 期初回 1~3 回目および第 1 期追加の延べ人数。

二種混合は、第 1 期初回 1~2 回目、第 1 期追加および第 2 期の延べ人数。

ポリオ(生)は、1 回目、2 回目、ポリオ(不活化)は 1~4 回目の延べ人数。

日本脳炎は、平成 24 年までは第 1 期初回 1~2 回目、第 1 期追加および第 2 期の延べ人数。

水痘ワクチンは平成 27 年 10 月から、

B 型肝炎ワクチンは平成 28 年 10 月から定期予防接種へ。

## 11-7 ごみの収集・処理の状況

単位：t（各年度中）

年 度	収 集 量			処 理 量			
	総 数	委託収集	一般収集	総 数	焼 却	埋 立	資源回収等
平成 24 年度	12,326	8,217	4,109	12,326	10,417	1,091	818
25	12,601	8,320	4,281	12,601	10,485	1,225	891
26	12,422	8,254	4,168	12,422	10,453	1,122	847
27	12,455	8,344	4,111	12,455	10,442	1,114	899
28	12,605	8,669	3,936	12,605	11,338	404	863
29	12,656	8,748	3,908	12,656	11,375	381	900
30	12,699	8,797	3,902	12,699	11,408	445	846

資料：西村山広域行政事務組合寒河江地区クリーンセンター

## 11-8 し尿の収集・処理の状況

単位：kℓ（各年度中）

年 度	収 集 量			処 理 区 分		
	総 数	直 営	許 可	総 数	生し尿	浄化槽
平成 24 年度	10,377	63	10,314	10,377	2,903	7,474
25	10,230	53	10,177	10,230	2,805	7,425
26	9,744	66	9,678	9,744	2,494	7,250
27	10,038	75	9,963	10,038	2,434	7,604
28	9,508	44	9,464	9,508	2,236	7,272
29	9,217	47	9,170	9,217	2,126	7,091
30	9,144	42	9,102	9,144	1,983	7,161

資料：西村山広域行政事務組合寒河江地区クリーンセンター

## 11-9 市民浴場利用者数

単位：人(各年度中)

年 度	総 数	大 人	小 人
平成 21 年度	225, 185	223, 620	1, 565
22	216, 448	214, 112	2, 336
23	196, 961	194, 643	2, 318
24	216, 141	213, 928	2, 213
25	211, 414	209, 285	2, 129
26	217, 143	215, 149	1, 994
27	222, 523	220, 013	2, 510
28	218, 978	215, 414	3, 564
29	221, 656	218, 909	2, 747
30	214, 517	212, 341	2, 176

資料：市市民生活課

## 12-1 幼稚園・幼保連携型認定こども園の状況

(各年5月1日)

区 分		平成26年	27	28	29	30
施 設 数		3	3	3	3	3
園 児 数	総 数	458	472	509	498	418
	0～2歳児	—	—	36	35	12
	3歳児	152	154	159	144	119
	4歳児	157	159	155	143	150
	5歳児	149	159	159	176	137

資料：学校基本調査

## 12-2 小学校の状況

(各年5月1日)

区 分		平成26年度	27	28	29	30
学 校 数		10	10	10	10	10
教 員 数		174	173	170	169	176
職 員 数		41	41	41	41	40
学 級 数		118	115	114	112	115
児 童 数	総 数	2,361	2,277	2,185	2,182	2,155
	1学年	378	361	326	361	367
	2学年	395	380	357	327	359
	3学年	363	393	378	363	362
	4学年	371	362	394	372	333
	5学年	418	365	364	394	361
	6学年	436	416	366	365	373

資料：学校基本調査



## 12-3 中学校の状況

(各年5月1日)

区	分	平成26年度	27	28	29	30
学	校数	3	3	3	3	3
教	員数	91	92	93	85	94
職	員数	14	13	13	9	9
学	級数	46	46	46	49	44
生徒数	総数	1,262	1,257	1,232	1,123	1,108
	1学年	397	431	406	358	387
	2学年	435	395	431	363	358
	3学年	430	431	395	402	363

資料：学校基本調査

## 12-4 中学校卒業者の進路状況

単位：人(前年度末)

区	分	平成26年度	27	28	29	30
卒	業者総数	413	431	430	395	404
進	学者	412	428	428	395	402
専	修学校進学者	—	—	—	—	—
専	修学校等入学者	—	—	1	—	—
就	職者	—	1	—	—	—
死	亡・不詳等上記以外	1	2	1	—	2
進	学率(%)	99.8	99.3	99.5	100.0	99.5
就	職率(%)	—	0.2	—	—	—

資料：学校基本調査

注：「専修学校進学者」とは、専修学校の高等課程に進学した者および進学し、かつ就職した者をいう。

注：「専修学校等入学者」とは、専修学校の一般課程、各種学校または公共職業能力開発施設等に入学した者および入学し、かつ就職した者をいう。

## 12-5 高等学校の状況

(各年5月1日)

区	分	平成26年度	27	28	29	30
学	校	2	2	2	2	2
教	員	85	80	77	80	81
生 徒 数	総	981	926	904	899	910
	1	319	301	295	312	312
	2	313	313	298	294	307
	3	349	312	311	293	291

資料：学校基本調査

## 12-6 高等学校卒業者の進路状況

単位：人(前年度末)

区	分	平成26年度	27	28	29	30
卒	業	375	405	395	385	401
	男	195	201	191	186	231
	女	180	204	204	199	170
大	学	191	171	188	185	169
	男	85	74	75	77	93
	女	106	97	113	108	76
専	修	63	72	61	65	80
	男	26	26	28	23	38
	女	37	46	33	42	42
専	修	10	20	9	13	13
	男	7	13	5	12	10
	女	3	7	4	1	3
公	共	10	17	14	11	9
	男	9	16	14	9	8
	女	1	1	—	2	1
就	職	99	117	120	107	117
	男	67	70	67	64	75
	女	32	47	53	43	42
一	時	1	8	3	1	7
無	業					
者	・					
不	詳					
等						
進	学	50.9	42.2	47.6	48.1	42.1
率	(%)					
就	職	26.7	28.9	30.4	27.8	29.2
率	(%)					

資料：学校基本調査

注：生活の本拠地(親元)が市内にある者。

注：「専修学校進学者」とは専修学校の専門課程に進学した者および進学し、かつ就職した者をいう。

注：「専修学校等入学者」とは専修学校の一般課程または高等課程、各種学校に入学した者および入学し、かつ就職した者をいう。

## 12-7 幼児、児童、生徒の発育状態

(平成30年4月～6月調査)

区分		身長 (cm)			体重 (kg)				
		山形県 (A)	全国 (B)	差 (A) - (B)	山形県 (A)	全国 (B)	差 (A) - (B)		
男子	幼稚園	5歳	111.0	110.3	0.7	19.2	18.9	0.3	
	小学校	6歳	116.9	116.5	0.4	22.0	21.4	0.6	
		7歳	122.7	122.5	0.2	24.5	24.1	0.4	
		8歳	129.5	128.1	1.4	28.5	27.2	1.3	
		9歳	134.0	133.7	0.3	31.8	30.7	1.1	
		10歳	139.8	138.8	1.0	35.6	34.1	1.5	
		11歳	145.9	145.2	0.7	39.7	38.4	1.3	
	中学校	12歳	153.0	152.7	0.3	45.2	44.0	1.2	
		13歳	160.8	159.8	1.0	49.6	48.8	0.8	
		14歳	166.2	165.3	0.9	55.4	54.0	1.4	
	高等学校	15歳	168.7	168.4	0.3	59.6	58.6	1.0	
		16歳	170.1	169.9	0.2	62.1	60.6	1.5	
		17歳	170.9	170.6	0.3	63.8	62.4	1.4	
	女子	幼稚園	5歳	110.0	109.4	0.6	18.9	18.5	0.4
		小学校	6歳	116.6	115.6	1.0	21.5	20.9	0.6
7歳			121.6	121.5	0.1	23.8	23.5	0.3	
8歳			127.9	127.3	0.6	27.4	26.4	1.0	
9歳			134.1	133.4	0.7	31.1	30.0	1.1	
10歳			140.9	140.1	0.8	35.4	34.1	1.3	
11歳			147.5	146.8	0.7	40.4	39.1	1.3	
中学校		12歳	152.8	151.9	0.9	44.9	43.7	1.2	
		13歳	155.4	154.9	0.5	47.9	47.2	0.7	
		14歳	157.0	156.6	0.4	51.3	49.9	1.4	
高等学校		15歳	158.2	157.1	1.1	53.5	51.6	1.9	
		16歳	157.9	157.6	0.3	54.5	52.5	2.0	
		17歳	158.4	157.8	0.6	54.1	52.9	1.2	

注：年齢は、平成31年4月1日現在の満年齢である。

資料：学校保健統計調査

## 12-8 文化財

## (1) 国指定文化財

## (重要文化財)

## ■建造物の部

指定年月日	名 称	員数	構造および形式	所有者
昭 25. 8. 29 (明 41. 4. 23)	本山慈恩寺本堂	1 棟	桁行七間、梁間五間、一重、入母屋造、茅葺	本山慈恩寺

## ■彫刻の部

指定年月日	名 称	員数	所有者
平 5. 6. 10 (平元. 6. 12)	木造弥勒菩薩及諸尊像(本堂宮殿安置) 附 弥勒菩薩像内納入品、地藏菩薩像内納入品、不動明 王像内納入品、降三世明王像内納入品	5 軀	本山慈恩寺
平 2. 6. 29	木造十二神将立像(薬師堂安置) 附 木造十二神将立像(辰・午・未・申神)	8 軀 4 軀	本山慈恩寺
平 7. 6. 15	木造薬師如来及両脇侍像(薬師堂安置)	3 軀	本山慈恩寺
平 30. 10. 31	木造聖徳太子立像 附 像内納入品	1 軀	本山慈恩寺
平 30. 10. 31 (統合)	木造釈迦如来及諸尊像 【付記事項】「木造阿弥陀如来坐像」(※1)を釈迦如来に名 称変更の上、「木造騎獅文殊菩薩及脇侍像・木造騎象普賢 菩薩及十羅刹女像」(※2)と統合して再指定。 (※1)大正 4 年 3 月 26 日に国宝指定。昭和 25 年 8 月 29 日法改正により、 重文再指定。 (※2)昭和 62 年 6 月 6 日重文指定。	10 軀	本山慈恩寺

## (無形民俗文化財)

指定年月日	名 称	保存団体
昭 56. 1. 21	慈恩寺舞楽(林家舞楽の内)	本山慈恩寺

## (史跡名勝天然記念物)

## ■史跡の部

指定年月日	名 称	所在地	地目	地積(m <sup>2</sup> )	所有者
平 26. 10. 6 (昭 30. 8. 1) (昭 27. 4. 1)	慈恩寺旧境内	寒河江市大字慈恩寺字ヲヤマ 940 番 1 ほか(全)257 筆	寺院敷 地ほか	446, 424. 25	本山慈恩寺 ほか 129

## (有形文化財)

## ■建造物の部

指定年月日	名 称	保存団体
平 29. 10. 27	寒河江市役所庁舎	寒河江市
平 30. 3. 27	佐藤繊維旧紡績工場東棟	個人
平 30. 3. 27	佐藤繊維旧紡績工場西棟	個人

## (2) 県指定文化財

## (有形文化財)

## ■建造物の部

指定年月日	名 称	員数	構造および形式	所有者
昭 53. 11. 1	旧西村山郡役所	1 棟	木造二階建、両翼一階建、玄関部突出、銅板葺	寒河江市
昭 55. 12. 22	旧西村山郡会議事堂	1 棟	木造二階建、寄棟造、玄関部突出、銅板葺	寒河江市
昭 63. 8. 23	熊野神社本殿	1 棟	木造、一間社流造、鉄板葺	熊野神社
平 2. 12. 21	宝蔵院表門 附慶長十八年祈禱礼	1 棟	木造、一間一戸、四脚門、屋根切妻造、銅板葺	宝蔵院
平 7. 12. 8	本山慈恩寺山門	1 棟	三間一戸、八脚門、楼門形式、入母屋造、銅板葺 附 棟札 1 枚、元文元年の記があるもの	本山慈恩寺
平 7. 12. 8	本山慈恩寺三重塔	1 基	木造、柱間三間、銅板葺 附 棟札 1 枚、文政十一年の記があるもの	本山慈恩寺

## ■彫刻の部

指定年月日	名 称	員数	所有者
昭 39. 3. 17	木造聖観音菩薩立像(内陣)	1 軀	本山慈恩寺
昭 55. 5. 12	木造阿弥陀如来立像(内陣)	1 軀	本山慈恩寺
昭 55. 5. 12	木造聖徳太子立像 附 像内納入品(内陣)	1 軀	本山慈恩寺
昭 57. 10. 29	菩薩坐像(本堂宮殿安置)	1 軀	本山慈恩寺
昭 57. 10. 29	如来坐像及び両脇侍立像(本堂宮殿安置)	3 軀	本山慈恩寺
昭 57. 10. 29	二天王立像(本堂宮殿安置)	2 軀	本山慈恩寺
昭 57. 10. 29	力士立像(本堂宮殿安置)	1 軀	本山慈恩寺
昭 57. 10. 29	如来立像(本堂宮殿安置)	1 軀	本山慈恩寺
昭 57. 10. 29	軍荼利明王立像(本堂宮殿安置)	1 軀	本山慈恩寺
昭 57. 10. 29	虚空蔵菩薩坐像(内陣)	1 軀	本山慈恩寺
昭 57. 10. 29	弥勒菩薩坐像(宮殿前)	1 軀	本山慈恩寺
昭 57. 10. 29	阿弥陀如来坐像(阿弥陀堂安置)	1 軀	本山慈恩寺
昭 57. 10. 29	大日如来坐像(三重塔安置)	1 軀	本山慈恩寺
平 12. 5. 2 (昭 57. 10. 29)	木造不動明王及び二童子立像(不動堂安置)	3 軀	本山慈恩寺
昭 63. 8. 23	木造阿弥陀如来及両脇侍立像	3 軀	宝徳寺
平 2. 2. 16	木造伝十王坐像	2 軀	平塩熊野神社
平 28. 12. 6	木造阿弥陀如来坐像及び両脇侍菩薩立像	3 軀	平塩寺

## ■絵画の部

指定年月日	名 称	員数	所有者
昭 36. 5. 6	紙本墨画淡彩山水人物花果図 池大雅筆六曲屏風	1 双	個人
昭 57. 10. 29	絹本著色弘法大師像	1 幅	本山慈恩寺
昭 57. 10. 29	絹本著色愛染明王像	1 幅	宝蔵院
平 30. 1. 12	絹本著色地藏十王像	1 幅	華蔵院

## ■工芸品の部

指定年月日	名 称	員数	所有者
昭 39. 3. 17	銅製飯食器 嘉元三年十二月の銘がある	1 対	本山慈恩寺
昭 39. 3. 17	鉄製草本文透釣燈籠 天文二十四年六月吉日石垣出雲俊吉の銘がある	1 対	本山慈恩寺
昭 39. 3. 17	鑄鉄仏餉鉢 慶長十一年四月八日谷地住人の銘がある	1 個	本山慈恩寺
昭 41. 9. 30	太刀 銘月山	1 口	個人
昭 41. 9. 30	短刀 銘出羽寒河江月山	1 口	寒河江八幡宮

## ■書跡の部

指定年月日	名 称	員数	所有者
昭 34. 12. 4	紙本墨書 知恩山 大運寺 池大雅筆	2 幅	寒河江市

## ■古文書の部

指定年月日	名 称	員数	所有者
昭 32. 8. 16	宝林坊文書	38 通	宝林坊

## (無形民俗文化財)

指定年月日	名 称	保存団体
昭 54. 5. 28	平塩舞楽	平塩舞楽保存会
昭 55. 1. 7	日和田弥重郎花笠田植踊	日和田弥重郎花笠田植踊保存会
平 23. 12. 27	寒河江八幡宮流鏝馬	寒河江八幡宮流鏝馬保存会

## (史跡名勝天然記念物)

## ■史跡の部

指定年月日	名 称	所在地	地目	地積(m <sup>2</sup> )	所有者
昭 30. 8. 1 (昭 28. 2. 13)	高瀬山古墳	寒河江市大字寒河江乙 978-108 の内	公園	99. 17	山形県

## ■天然記念物の部

指定年月日	名 称	所在地	地目	地積(m <sup>2</sup> )	所有者
昭 30. 8. 1 (昭 27. 4. 1)	種蒔ザクラ	寒河江市大字白岩字陣ヶ峯 3006-1	雑種地	62. 80	寒河江市

## (3) 市指定文化財

## (有形文化財)

## ■建造物の部

指定年月日	名 称	員数	構造および形式	所有者
昭 63. 1. 26	本山慈恩寺阿弥陀堂	1 棟	方三間、宝形造、一間向拝付、正面中間 棧唐戸	本山慈恩寺
昭 63. 1. 26	本山慈恩寺釈迦堂	1 棟	阿弥陀堂と同じ、平面 16.35 尺四方	本山慈恩寺
昭 63. 1. 26	本山慈恩寺薬師堂	1 棟	阿弥陀堂と同じ、左右は引違戸、平面 18.55 尺四方	本山慈恩寺
昭 63. 1. 26	本山慈恩寺天台智者 大師堂	1 棟	方三間、宝形造、一間向拝付、平面 19.00 尺四方	本山慈恩寺
昭 63. 1. 26	本山慈恩寺鐘楼	1 棟	9.8 尺四方、礎石上に 4 本の角柱が立つ、 切妻茅葺	本山慈恩寺
平 17. 8. 17	澄江寺山門	1 棟	三間一戸、薬医門、切妻造、鉄板葺	澄江寺
平 20. 7. 25	寒河江八幡宮本殿及 び拝殿	2 棟	本殿三間社流造、銅板葺、拝殿入母屋造、 正面千鳥破風付、銅板葺	寒河江八幡宮
平 29. 11. 22	八鍬鹿島神社本殿・ 拝殿	2 棟	本殿：一間社、流造、金属板葺き 拝殿：方三間、寄棟造、金属板葺き、向 拝一間	八鍬鹿島神社

## ■絵画の部

指定年月日	名 称	員数	所有者
昭 36. 6. 23	郷目右京進貞繁筆絵馬(本堂外陣)	2 面	本山慈恩寺
昭 36. 6. 23	南蛮絵馬(本堂外陣)	1 面	本山慈恩寺
昭 39. 3. 27	天宥筆瀟湘八景図巻	1 巻	寒河江市
昭 39. 3. 27	郷目右京進貞繁筆花鳥図	1 幅	個人
昭 39. 3. 27	郷目右京進貞繁筆羅漢図	1 幅	長泉寺
昭 39. 3. 27	郷目右京進貞繁筆梅鶯図	1 幅	寒河江市
昭 42. 9. 22	象外東玄頂相	1 幅	澄江寺
昭 42. 9. 22	阿部曾岳筆武者図	1 幅	寒河江市
昭 51. 7. 21	阿部曾岳筆宿竜院襖絵	8 枚	澄江寺
昭 51. 7. 21	阿部曾岳筆宿竜院襖絵	6 枚	澄江寺
昭 51. 7. 21	阿部曾岳筆宿竜院襖絵	6 枚	澄江寺
平 4. 7. 21	郷目右京進貞繁筆紙本淡彩江天暮雪図	1 幅	個人
平 7. 2. 23	愛染明王画像	1 幅	華蔵院
平 7. 2. 23	地藏十王図	1 幅	華蔵院
平 7. 2. 23	薬師三尊十二神将画像	1 幅	華蔵院
平 8. 11. 19	京山筆南総里見八犬伝絵馬	1 面	金谷稻荷神社
平 10. 12. 9	三十六歌仙絵扁額 附 文字板額	25 面 1 面	本山慈恩寺
平 10. 12. 9	曾我五郎朝比奈三郎草摺曳図(本堂外陣)	1 面	本山慈恩寺
平 10. 12. 9	麒麟図	2 面	祐林寺
平 10. 12. 9	能翁絵馬(本堂外陣)	1 面	本山慈恩寺
平 10. 12. 9	流鏝馬図	1 面	寒河江八幡宮
平 19. 7. 18	絹本著色阿弥陀如来画像	1 幅	平塩熊野神社
平 23. 8. 22	柿本柿融筆紙本著色十六大阿羅漢図	2 幅	寒河江市

## ■彫刻の部

指定年月日	名 称	員数	所有者
昭 36. 6. 23	木造吉祥天立像	1 軀	平塩熊野神社
昭 39. 3. 27	木造菩薩形立像	13 軀	平塩熊野神社
昭 39. 3. 27	木造菩薩形立像	2 軀	八鍬鹿島神社
昭 39. 3. 27	木造十一面観音菩薩立像	1 軀	八鍬鹿島神社
昭 51. 7. 21	木造地藏菩薩立像	1 軀	幸生長寿寺
昭 51. 7. 21	木造僧形八幡神半跏像	1 軀	寒河江八幡宮
昭 56. 10. 19	木造観音菩薩立像(宮殿内)	1 軀	本山慈恩寺
昭 56. 10. 19	木造勢至菩薩立像(宮殿内)	1 軀	本山慈恩寺
昭 56. 10. 19	木造男神像(宮殿内)	1 軀	本山慈恩寺
昭 56. 10. 19	木造菩薩立像(宮殿内)	1 軀	本山慈恩寺
昭 56. 10. 19	木造菩薩立像(宮殿内)	1 軀	本山慈恩寺
昭 56. 10. 19	木造弥勒菩薩坐像(宮殿内)	1 軀	本山慈恩寺
昭 56. 10. 19	木造弥勒菩薩坐像(宮殿内)	1 軀	本山慈恩寺
昭 56. 10. 19	木造阿弥陀如来坐像(宮殿内)	1 軀	本山慈恩寺
平 26. 9. 25	銅造阿弥陀如来立像及び両脇侍像	3 軀	誓願寺
平 27. 9. 25	木造十六羅漢像	16 軀	常林寺
平 28. 9. 20	木造持国天立像	1 軀	本山慈恩寺
平 28. 9. 20	木造多聞天立像	1 軀	本山慈恩寺
平 29. 11. 22	旧惣持寺仏像群	8 軀	長念寺

## ■工芸品の部

指定年月日	名 称	員数	所有者
昭 36. 6. 23	百万塔付陀羅尼經	1 基	個人
昭 36. 6. 23	滝姫縫字經	1 卷	個人
昭 39. 3. 27	銅製鏡像	4 枚	本山慈恩寺
昭 39. 3. 27	銅製鏡像	1 枚	個人
昭 39. 3. 27	鉄製仏餉鉢(永禄十年在銘)	3 口	平塩熊野神社
昭 39. 3. 27	鉄製燭台(月山作)	1 基	本山慈恩寺
昭 39. 3. 27	鉄製燭台(月山作)	1 基	八鍬鹿島神社
昭 39. 3. 27	鉄製燭台(月山作)	2 基	平塩熊野神社
昭 42. 9. 22	木製十一面観音(智証大師の作と伝える)	1 軀	個人
昭 42. 9. 22	厨子(旧吉川安中坊阿弥陀堂厨子)	1 台	法雲寺
昭 47. 12. 11	池大雅筆知恩山篇額	1 枚	大運寺
昭 47. 12. 11	池大雅筆諸白おろし看板	1 枚	寒河江市
平 7. 11. 28	幸生上組契約講の鉦	2 口	個人
平 7. 11. 28	幸生中組契約講の鉦	2 口	個人
平 7. 11. 28	幸生下組契約講の鉦	2 口	個人
平 26. 9. 25	今井家太刀 短刀	5 口	寒河江市



## ■書跡の部

指定年月日	名 称	員数	所有者
昭 39. 3. 27	大江広種筆三社託宣	1 幅	個人
昭 42. 9. 22	芭蕉筆「草の戸も」短尺	1 枚	個人
昭 42. 9. 22	杉田玄白書翰	1 枚	個人
平 21. 8. 21	梅の露	1 冊	寒河江市
平 24. 7. 25	天海僧正筆「直末寺許可状」	1 幅	個人
平 24. 7. 25	伊達政宗書状	1 幅	個人
平 25. 10. 21	伊勢物語 全	1 冊	寒河江市

## ■古文書の部

指定年月日	名 称	員数	所有者
昭 39. 3. 27	澄江寺文書	5 通	澄江寺
昭 47. 12. 11	松蔵寺文書	1 卷	寒河江市
昭 47. 12. 11	大般若経残欠	10 卷	寒河江市
昭 47. 12. 11	元和四年慈恩寺落成書状	1 軸	寒河江市

## ■考古資料の部

指定年月日	名 称	員数	所有者
昭 39. 3. 27	鉄剣(高瀬山古墳出土)	1 振	個人
昭 39. 3. 27	直刀(高瀬山古墳出土)	1 振	個人
昭 39. 3. 27	遮光器を着けた土偶頭部(石田出土)	1 箇	個人
昭 39. 3. 27	土版型土偶(石田出土)	2 箇	個人
昭 39. 3. 27	深鉢型縄文弥生接触土器(石田出土)	1 箇	個人
昭 39. 3. 27	深鉢型弥生式土器(石田出土)	1 箇	個人
昭 39. 3. 27	土瓶型注口着き磨消縄文土器(石田出土)	1 箇	個人
昭 39. 3. 27	香炉型縄文土器(石田出土)	1 箇	個人
昭 39. 3. 27	犬の土偶(石田出土)	1 箇	個人
昭 39. 3. 27	大型甕の把手(高瀬山出土)	1 箇	個人
昭 39. 3. 27	土偶	1 箇	寒河江市
昭 39. 3. 27	熊の土偶(柴橋蛇塚出土)	1 箇	個人
平 18. 7. 19	石田遺跡出土弥生土器	2 点	寒河江市
平 18. 7. 19	高瀬山経塚出土品(経筒・壺・甕)	3 点	寒河江市

## ■歴史資料の部

指定年月日	名 称	員数	所有者
平 10. 12. 9	小原家奉納板額(1)	1 面	本山慈恩寺
平 10. 12. 9	神馬奉納絵馬	1 面	本山慈恩寺
平 10. 12. 9	小原家奉納板額(2)	1 面	本山慈恩寺
平 10. 12. 9	笛吹図	1 面	平塩松本坊
平 10. 12. 9	俳額(本堂)	1 面	本山慈恩寺
平 21. 8. 21	渡辺吉兵衛家「年中行事帳」	3 冊	寒河江市
平 21. 8. 21	寒河江本郷小字絵図	1 枚	寒河江市
平 21. 8. 21	長岡山御林絵図	1 枚	寒河江市
平 21. 8. 21	流布本白岩目安	1 状	寒河江市
平 21. 8. 21	寒河江高基公家中附覚	1 冊	寒河江市
平 21. 8. 21	大江寒河江城図	1 枚	寒河江市
平 21. 8. 21	天文本大江系図	1 巻	寒河江市
平 23. 8. 22	六供町の市神	1 基	個人
平 23. 8. 22	七日町の市神	1 基	七日町市神代表者
平 23. 8. 22	新町の市神	1 基	澄江寺
平 23. 8. 22	白岩上町の市神	1 基	個人
平 23. 8. 22	白岩中町の市神	1 基	個人
平 23. 8. 22	日和田の市神	1 基	個人
平 23. 8. 22	小泉の市神	1 基	個人
平 23. 8. 22	白岩龍脊橋碑	1 基	寒河江市
平 23. 8. 22	臥龍橋之碑	1 基	寒河江市
平 23. 8. 22	池田府君仁政之碑	1 基	寒河江市
平 23. 8. 22	修池塘記	1 基	個人
平 23. 8. 22	高松疎水碑	1 基	個人
平 23. 8. 22	留場大堰之碑	1 基	留場大堰理事長
平 23. 8. 22	厚河堰記念碑	1 基	寒河江川土地改良区
平 24. 7. 25	川口坊慈恩寺峯中柴燈護摩供板札(内付けたり 2 枚)	9 枚	個人
平 24. 7. 25	桜沢坊慈恩寺峯中柴燈護摩供板札	4 枚	個人
平 24. 7. 25	証誠坊慈恩寺峯中柴燈護摩供板札	6 枚	個人
平 24. 7. 25	善蔵坊慈恩寺峯中柴燈護摩供板札	7 枚	個人
平 24. 7. 25	善竹坊慈恩寺峯中柴燈護摩供板札(内 1 枚付けたり)	9 枚	個人
平 24. 7. 25	藤本坊慈恩寺峯中柴燈護摩供板札	3 枚	個人
平 24. 7. 25	砂作坊慈恩寺峯中柴燈護摩供板札	1 枚	寒河江市
平 30. 9. 19	平塩熊野神社一山絵図	1 枚	平塩熊野神社

## (無形文化財)

指定年月日	名 称	保存団体
平 24. 7. 25	日本泳法「水府流太田派」	寒河江水交會

## (無形民俗文化財)

指定年月日	名 称	保存団体
昭 40. 10. 1	幸生田植踊	幸生田植踊保存会
昭 45. 8. 15	金谷田植踊	金谷田植踊保存会
昭 48. 3. 14	旭一流内楯獅子踊	旭一流内楯獅子踊保存会
昭 60. 3. 1	谷沢田植踊	谷沢田植踊保存会
平 9. 7. 14	中郷田植踊	中郷田植踊保存会
平 15. 7. 28	清助新田大黒舞	清助新田大黒舞保存会
平 19. 7. 18	西覚寺田植踊	西覚寺田植踊保存会

## (史跡名勝天然記念物)

## ■史跡の部

指定年月日	名 称	所在地	地目	所有者
昭 39. 4. 22	桑名藩士埋葬地	寒河江市本町二丁目 7-1	墓地	陽春院
昭 42. 9. 22	大江知広同夫人墓地	寒河江市本町三丁目 12-3	墓地	澄江寺
昭 47. 12. 11	白岩義民の墓	寒河江市大字白岩 153	墓地	誓願寺
昭 51. 7. 21	土佐壇	寒河江市大字柴橋字金谷 2154-2 外一筆		寒河江市

## ■天然記念物の部

指定年月日	名 称	所在地	地目	所有者
昭 39. 3. 27	衣笠の松	寒河江市七日町 2-46	宅地	個人
昭 42. 9. 22	桂の古木	寒河江市本町二丁目	境内地	熊野神社
平元. 7. 18	キャラの古木	寒河江市大字慈恩寺 878	宅地	個人
平元. 7. 18	つばきの古木	寒河江市大字慈恩寺 314	宅地	個人
平 4. 7. 21	つばきの古木	寒河江市大字柴橋 1640-1	宅地	個人
平 4. 7. 21	キャラの古木	寒河江市大字柴橋 1640-1	宅地	個人
平 4. 7. 21	柿の古木	寒河江市大字慈恩寺 869	宅地	個人
平 7. 2. 23	越井坂のアカマツ	寒河江市南町三丁目 1-33	境内地	個人
平 12. 6. 5	新兵衛稲荷の松	寒河江市大字島字島東 279	境内地	個人
平 12. 6. 5	葉山のユキツバキ	寒河江市大字田代字葉山 1193-3	境内地	葉山大円院
平 16. 8. 24	慈恩寺稚児桜	寒河江市大字慈恩寺 31	境内地	本山慈恩寺
平 16. 8. 24	高屋千手観音堂のケヤキ	寒河江市大字高屋字新屋敷 220-3	境内地	光明寺
平 16. 8. 24	高屋熊野神社の大スギ	寒河江市大字高屋字上屋敷 220-2	境内地	高屋熊野神社
平 20. 7. 25	御嶽小森神社の大スギ	寒河江市大字島字島西 1022-19	境内地	御嶽小森両所神社
平 22. 7. 30	日田白山神社ケヤキの古木	寒河江市大字日田字後田 37-1	境内地	日田白山神社

## 12-9 図書館の利用状況

(各年度末)

区 分	平成 25 年度	26	27	28	29	30
入 館 者 数(人)	116,421	114,602	113,202	111,961	105,313	109,649
利 用 者 数(人)	39,924	39,254	39,204	38,535	36,179	36,950
貸出登録者数(人)	7,182	8,977	11,055	11,941	11,617	13,413
貸 出 冊 数(冊)	157,075	153,993	156,383	152,016	139,717	141,843
一日平均利用者数(人)	122	120	119	117	111	113
一日平均利用冊数(冊)	479	469	474	461	427	431
開 館 日 数(日)	328	328	330	330	327	329
受入図書冊数(冊)						
購 入	4,613	4,871	5,056	5,129	5,148	4,844
寄 贈	319	352	429	380	574	511

注：貸出登録者数は、平成 25 年度に一定期間の未利用者等について整理した。資料：市立図書館

## 12-10 図書館の蔵書数

単位：冊 (各年度末)

分 類	平成 25 年度	26	27	28	29	30
総 数	134,217	135,663	138,976	140,209	135,775	138,331
0. 総 記	2,634	2,576	2,643	2,660	2,678	2,632
1. 哲学・宗教	3,302	3,308	3,433	3,469	3,475	3,456
2. 歴史・地史	7,437	7,351	7,683	7,840	7,869	7,891
3. 社会科学	9,831	10,140	10,096	10,064	9,826	9,784
4. 自然科学	4,822	5,064	5,149	5,283	4,941	5,118
5. 工学・工業	6,240	6,241	6,197	6,223	5,738	5,948
6. 産 業	3,321	3,351	3,356	3,422	3,225	3,360
7. 芸 術	8,293	8,409	8,506	8,587	8,285	8,405
8. 語 学	1,747	1,786	1,811	1,797	1,714	1,755
9. 文 学	35,484	35,248	36,367	36,911	37,016	37,635
児童本	31,808	32,593	32,887	32,718	31,649	32,580
点字図書	558	558	560	560	560	560
視聴覚資料	3,979	4,014	4,046	4,075	2,653	2,680
雑 誌	2,773	2,774	3,683	3,683	2,755	2,750
郷土参考資料	11,988	12,250	12,559	12,917	13,391	13,777

資料：市立図書館

## 12-11 社会教育施設の利用状況

単位：件・人（各年度中）

施設名	平成 25 年度		26		27		28		29		30	
	件数	利用者数	件数	利用者数	件数	利用者数	件数	利用者数	件数	利用者数	件数	利用者数
市民文化会館	128	39,110	111	30,293	130	36,516	111	31,276	134	33,125	116	30,226
中央公民館	1,600	53,723	1,500	48,148	1,441	44,300	1,417	50,500	1,447	50,464	1,436	46,309
南部地区公民館	1,175	22,110	1,466	29,323	1,479	32,206	2,082	36,986	1,949	38,388	1,588	31,482
柴橋地区公民館	1,025	20,143	1,069	23,251	970	23,762	1,068	26,958	998	26,167	1,034	29,616
西部地区公民館	772	10,555	729	9,552	756	9,517	966	9,282	681	9,107	529	7,791
勤労青少年ホーム	—	17,634	—	16,195	—	16,274	—	11,431	—	14,985	—	11,037
郷土館西村山郡役所	—	2,211	—	2,261	—	1,774	—	1,531	—	1,735	—	1,882

資料：市生涯学習課

## 12-12 市民文化会館の利用状況

単位：件・人（各年度中）

区分	平成 25 年度		26		27		28		29		30	
	件数	利用者数	件数	利用者数	件数	利用者数	件数	利用者数	件数	利用者数	件数	利用者数
総数	128	39,110	111	30,293	130	36,516	111	31,276	134	33,125	116	30,226
会議・式典・講演	29	14,460	22	8,027	24	8,510	22	10,970	37	13,846	27	9,020
音楽会	71	11,596	69	11,566	69	11,566	69	11,566	73	12,596	69	11,566
演劇	7	3,584	4	4,700	9	5,870	4	3,500	5	2,130	5	2,600
映画	3	500	2	1,150	2	500	1	400	1	200	2	850
民謡・舞踊	1	500	2	880	3	700	3	1,150	5	2,180	1	600
一般演芸 (歌謡ショー)	5	3,550	2	1,550	2	1,800	3	2,500	1	800	5	4,300
展示・販売	2	850	4	440	7	480	8	1,010	7	1,140	4	180
その他	10	4,070	6	1,980	14	7,090	1	180	5	233	3	1,110

資料：市生涯学習課

## 12-13 体育施設の利用状況

単位：件・人（各年度中）

施設名	平成 25 年度		26		27		28		29		30	
	件数	利用者数	件数	利用者数	件数	利用者数	件数	利用者数	件数	利用者数	件数	利用者数
市民プール	—	16,215	—	13,626	—	16,672	—	14,670	—	14,390	—	13,350
市民体育館	—	76,095	—	81,980	—	86,260	—	72,321	—	86,338	—	82,763
市民テニスコート	—	18,525	—	17,468	—	13,041	—	16,061	—	15,255	—	16,197
市民弓道場	—	3,212	—	3,074	—	3,466	—	2,829	—	2,861	—	3,171
市民体育館合宿所	106	2,858	98	2,351	87	2,197	80	1,971	71	1,742	101	1,810
野球場	221	9,728	116	5,662	103	9,274	121	9,478	112	8,330	106	9,972
陸上競技場	68	5,945	92	5,087	71	5,785	77	6,888	72	8,060	80	7,991
西部地区体育館	490	9,346	401	9,003	392	9,051	401	8,460	374	7,918	385	8,329
西部地区多目的運動広場	5	107	2	133	0	0	0	0	0	0	1	25
グリバー寒河江	—	—	—	—	—	—	—	25,114	—	27,175	—	24,495
屋内多目的運動場	—	—	—	—	—	34,763	3,816	47,612	3,847	40,990	—	40,125

資料：市生涯学習課

13-1 消防力の現況

(各年4月1日)

区 分		平成 26 年度	27	28	29	30
消 防 職 員 (内寒河江市在勤者数)		120 (59)	120 (59)	120 (59)	120 (59)	120 (61)
消 防 団 員		824	824	824	824	804
分 団 数		8	8	8	8	8
消 防 ポ ン プ 等	消防ポンプ自動車	6	6	6	6	6
	水槽付消防 ポンプ自動車	1	1	1	1	1
	小型動力ポンプ	65	65	65	65	65
	化学消防車	1	1	1	1	1
	救助工作車	1	1	1	1	1
無 線 局	固 定 局	2	2	0	0	0
	基 地 局	1	1	1	1	1
	移 動 局	31	38	38	38	38
消 防 水 利	防 火 水 槽	438	439	439	441	440
	消 火 栓	712	717	719	723	726
	そ の 他	17	17	17	17	17

注：消防職員数は広域事務組合消防本部全職員数である。 資料：西村山広域行政事務組合消防本部

## 13-2 火災発生状況

単位：件・人(各年中)

区 分		平成 26 年	27	28	29	30
出 火 件 数	総 数	29	14	16	12	14
	建 物	11	9	9	7	6
	林 野	2	—	1	—	—
	車 両	2	2	2	—	—
	そ の 他	14	3	4	5	8
罹 災 棟 数	総 数	18	10	22	10	7
	全 焼	3	2	9	1	3
	半 焼	2	—	—	3	—
	部 分 焼	7	5	8	4	1
	ぼ や	6	3	5	2	3
焼 損 面 積	建物床面積(m <sup>2</sup> )	643	345	1,191	343	116
	林 野 ( a )	9	10	10	—	—
死 者		—	—	1	—	—
負 傷 者		1	1	3	—	3
罹 災 世 帯 数		11	4	6	6	2
罹 災 人 員		44	12	23	19	4
損 害 額 (千円)		68,982	20,142	64,383	28,799	4,318

資料：西村山広域行政事務組合消防本部



### 13-3 原因別火災発生件数

単位：件（各年中）

年次	総数	たき火	コンロ	たばこ火	煙突	焼却炉	石油ストーブ	マッチ・ライター	灯火	電気関係	子供の火遊び	放火	放火の疑い	その他	不明（調査中）
平成 25 年	15	4	—	—	—	—	1	—	—	—	—	—	—	3	7
26	29	5	1	—	—	—	1	—	—	—	—	1	3	9	9
27	14	3	—	2	1	—	—	—	—	—	—	1	—	4	3
28	16	3	—	1	—	—	—	—	—	2	—	—	1	2	7
29	12	1	2	—	—	—	—	—	—	1	—	—	—	2	6
30	14	3	—	—	—	—	—	—	—	—	—	1	3	2	5

資料：西村山広域行政事務組合消防本部

### 13-4 事故種別救急車出動件数

単位：件（各年中）

区分	平成 26 年	27	28	29	30
総数	1,562	1,615	1,628	1,702	1,796
急病	983	1,024	1,059	1,060	1,162
交通事故	139	116	113	126	123
転院搬送	178	216	215	225	228
一般負傷	198	213	207	236	251
運動競技	19	10	8	17	11
労働災害	18	13	11	19	8
自損行為	12	16	14	14	13
火災	3	—	1	—	—
加害	6	4	—	2	—
水難事故	2	—	—	2	—
医師搬送	—	—	—	—	—
その他	4	3	—	1	—
不搬送	101	90	69	92	89

資料：西村山広域行政事務組合消防本部

### 13-5 刑法犯発生・検挙件数と検挙人員(管内)

単位：件・人（各年中）

罪種別	平成 26 年			27			28			29			30		
	発生 件数	検挙 件数	検挙 人員	発生 件数	検挙 件数	検挙 人員	発生 件数	検挙 件数	検挙 人員	発生 件数	検挙 件数	検挙 人員	発生 件数	検挙 件数	検挙 人員
総 数	270	203	130	279	139	106	280	210	109	235	218	109	231	209	97
殺 人	1	1	1	1	1	—	—	—	—	—	—	—	—	—	—
強 盗	—	—	—	1	1	—	—	—	—	—	—	—	—	—	—
放 火	—	—	—	1	—	—	1	—	—	—	—	—	—	—	—
暴 行	27	27	34	23	22	25	33	34	38	31	29	30	22	22	23
傷 害	11	12	12	9	8	9	9	8	9	10	9	10	8	7	6
脅 迫	1	1	1	3	3	4	4	4	4	—	—	—	—	—	—
恐 喝	—	—	—	—	—	—	2	1	1	—	1	1	—	—	—
窃 盗	177	140	70	182	81	53	190	145	47	160	161	54	167	165	59
詐 欺	9	7	6	8	10	5	10	5	3	9	9	9	7	6	3
横 領	2	2	1	2	—	—	—	2	2	—	1	—	—	—	—
偽 造	—	—	—	1	1	—	—	—	—	—	—	—	—	—	—
その他	42	13	5	48	12	10	31	11	5	25	8	5	22	4	3

資料：寒河江警察署

### 13-6 交通事故発生状況

単位：件・人（各年中）

年 次	件 数	死 傷 者 数		
		総 数	死 者	傷 者
平成 25 年	246	288	1	287
26	273	329	2	327
27	257	310	—	310
28	247	313	1	312
29	235	288	1	287
30	213	255	2	253

資料：市市民生活課

### 14-1 観光者数

単位：百人（各年度中）

名 称	平成 25 年度	26	27	28	29	30
葉 山 (畑)	81	92	116	127	58	92
慈 恩 寺	2,246	3,962	2,650	2,054	1,660	1,466
寒 河 江 公 園	2,007	1,876	1,745	2,039	2,332	2,443
寒 河 江 温 泉	824	1,136	1,225	1,217	1,196	1,191
観 光 さ く ら ん ぼ 園	2,018	1,924	1,717	2,023	1,852	1,838
チ ェ リ ー ラ ン ド	2,649	10,400	10,068	9,611	9,943	10,971
ゆ め タ ネ @ さ が え	3,123	2,688	3,114	4,556	3,361	—

ゆめタネ@さがえは平成 29 年度で終了。

資料：市さくらんぼ観光課

### 14-2 年中行事等

平成 30 年日程

行 事 名	場 所	日 程
だんご木市(初市)	本町駐車場	1月13日
御塞神祭	平塩	3月2日
病送り	幸生	3月11日
雛まつり		3月3日～5月6日
平塩舞楽	平塩熊野神社	4月3日
桜まつり	寒河江公園	4月14日～30日
慈恩寺舞楽	慈恩寺	5月5日
つつじまつり	寒河江公園	5月1日～31日
さくらんぼ祭り		6月9日～7月1日
慈恩寺柴燈護摩会	慈恩寺	9月9日
寒河江まつり		9月14日～16日
日和田弥重郎花笠田植踊	日和田	9月14日
さがえ秋のうまいもの市	チェリーランド	10月21日

資料：市さくらんぼ観光課

### 14-3 物 産

物 産 等
手染め鯉のぼり、桐細工、地酒、ニット製品、乾麺(そば、うどん)、さくらんぼ銘菓、コンビーフ、チェリーワイン、果実缶詰、果実ジュース、谷沢梅、豆腐製品、味噌、醤油、煎餅、鯉の甘煮、アイスクリーム、肉加工品、はちみつ、稲藁草履

資料：市さくらんぼ観光課

## 14-4 旅券申請件数

単位：件（各年中）

年 次	24	25	26	27	28	29
申請件数	703	637	549	598	604	691

資料：県企画振興部「山形県統計年鑑」

## 14-5 入湯税からみた温泉施設の利用状況

単位：人・千円（各年度中）

年 度	利 用 者 数			税 額
	計	宿 泊 者	日 帰 り 者	
平成 24 年度	45,166	25,648	19,518	5,311
25	46,805	30,235	16,570	5,778
26	63,624	48,501	15,123	8,409
27	68,043	53,590	14,453	9,122
28	67,948	54,553	13,395	9,188
29	65,984	52,948	13,036	8,920
30	65,662	53,456	12,206	8,934

資料：市税務課

## 15-1 一般会計歳入決算額

単位：千円

科 目	平成 25 年度		26		27		28		29	
	決算額	構成 比(%)	決算額	構成 比(%)	決算額	構成 比(%)	決算額	構成 比(%)	決算額	構成 比(%)
総 額	17,004,144	100	16,255,282	100	17,506,229	100	19,200,126	100	19,042,942	100
市 税	5,069,041	29.8	5,142,134	31.6	5,057,576	28.9	5,115,405	26.6	5,132,713	27.0
地方譲与税	134,539	0.8	128,729	0.8	134,863	0.8	133,702	0.7	133,163	0.7
利子割交付金	9,963	0.1	8,971	0.1	8,595	0.1	6,105	0.0	9,656	0.1
配当割交付金	10,267	0.1	19,602	0.1	15,536	0.1	9,709	0.1	12,669	0.1
株式等譲渡所得割交付金	15,177	0.1	10,675	0.1	12,673	0.1	5,015	0.0	12,939	0.1
地方消費税交付金	394,603	2.3	476,521	2.9	779,861	4.5	706,469	3.7	750,883	3.9
自動車取得税交付金	38,286	0.2	17,582	0.1	23,878	0.1	28,003	0.2	37,691	0.2
地方特例交付金	23,183	0.1	22,040	0.1	23,088	0.1	25,625	0.1	27,582	0.1
地方交付税	4,443,250	26.1	4,287,996	26.4	4,307,542	24.6	4,215,183	22.0	4,078,723	21.4
交通安全対策特別交付金	8,603	0.1	7,548	0.1	8,251	0.1	8,308	0.0	8,014	0.0
分担金及び負担金	287,413	1.7	275,991	1.7	273,469	1.6	261,986	1.4	265,470	1.4
使用料及び手数料	89,132	0.5	91,545	0.6	90,036	0.5	87,649	0.5	87,767	0.5
国庫支出金	1,846,825	10.9	1,587,840	9.8	1,819,415	10.4	1,883,727	9.8	1,647,480	8.7
県支出金	1,046,891	6.2	1,046,364	6.4	976,527	5.6	1,125,981	5.9	1,261,503	6.6
財産収入	48,951	0.3	262,839	1.6	79,145	0.5	41,060	0.2	42,267	0.2
寄附金	7,400	0.0	27,304	0.2	1,374,871	7.9	2,332,013	12.1	1,643,122	8.6
繰入金	271,684	1.6	481,210	3.0	351,341	2.0	657,094	3.4	1,417,460	7.4
繰越金	290,205	1.7	291,886	1.8	313,678	1.7	485,904	2.5	431,433	2.3
諸収入	703,831	4.1	678,306	4.0	678,584	3.8	703,088	3.7	708,807	3.7
市 債	2,264,900	13.3	1,390,200	8.6	1,177,300	6.6	1,368,100	7.1	1,333,600	7.0

資料：市財政課

## 15-2 一般会計歳出決算額

単位：千円

科 目	平成 25 年度		26		26		28		29	
	決算額	構成 比(%)	決算額	構成	決算額	構成 比(%)	決算額	構成 比(%)	決算額	構成 比(%)
総 額	16,422,258	100	15,641,605	100	16,841,475	100	18,395,693	100	18,224,384	100
議 会 費	192,547	1.2	196,253	1.3	191,479	1.1	166,703	0.9	168,746	0.9
総 務 費	2,039,574	12.4	1,415,083	9.0	3,086,642	18.3	3,854,095	21.0	3,936,566	21.6
民 生 費	4,398,009	26.8	4,988,078	31.9	5,090,021	30.2	5,549,644	30.2	5,605,373	30.8
衛 生 費	1,732,123	10.5	1,607,819	10.3	1,450,408	8.6	1,357,828	7.4	1,337,229	7.3
労 働 費	40,670	0.3	41,623	0.3	41,589	0.2	41,216	0.2	17,501	0.1
農林水産業費	348,225	2.1	313,069	2.0	339,370	2.0	422,529	2.3	382,521	2.1
商 工 費	1,246,121	7.6	1,168,789	7.5	1,013,669	6.0	1,002,184	5.4	960,317	5.3
土 木 費	1,704,001	10.4	1,550,853	9.8	1,621,786	9.6	1,895,707	10.3	1,884,635	10.3
消 防 費	558,046	3.4	751,983	4.8	472,658	2.8	535,422	2.9	556,188	3.0
教 育 費	1,882,396	11.4	1,460,708	9.3	1,443,996	8.7	1,645,329	8.9	1,597,667	8.8
災 害 復 旧 費	152,267	0.9	59,065	0.4	715	0.1	116	0.0	15	0.0
公 債 費	2,128,279	13.0	2,088,283	13.4	2,089,142	12.4	1,924,920	10.5	1,777,626	9.8

資料：市財政課

## 15-3 特別会計歳入歳出決算額

区 分	平成 25 年度		26		27		28		29	
	歳 入	歳 出	歳 入	歳 出	歳 入	歳 出	歳 入	歳 出	歳 入	歳 出
公共下水道事業	1,514,051	1,514,051	1,406,259	1,406,259	1,362,772	1,362,772	1,542,296	1,540,546	1,544,104	1,542,904
浄化槽整備事業	180,572	180,572	239,273	239,273	189,013	189,013	184,594	184,594	182,322	182,322
簡易水道事業	3,624	3,624	5,890	5,890	5,003	5,003	4,638	4,638	4,500	4,202
国民健康保険	4,339,848	4,198,971	4,536,078	4,367,628	5,163,280	4,933,708	4,977,543	4,723,094	5,277,720	4,706,769
後期高齢者療 医	426,157	420,305	435,387	425,797	442,319	435,944	466,190	458,800	487,990	480,640
介護保険	3,416,508	3,416,352	3,770,517	3,733,551	4,040,099	3,948,699	4,120,695	4,033,924	4,321,023	4,233,856
介護認定審査 会共同設置	24,975	23,005	25,135	21,621	26,405	24,257	28,985	21,633	24,241	22,361
財 産 区	826	479	746	522	762	477	794	520	713	532

資料：市財政課

## 15-4 公營企業會計決算額(病院事業)

單位：千円

区 分		平成 25 年度	26	27	28	29
収益の収入	医 業 収 益	1,181,237	1,208,907	1,244,128	1,246,016	1,349,268
	医 業 外 収 益	516,751	514,075	484,281	503,518	476,771
	特 別 利 益	0	0	0	0	0
収益の支出	医 業 費 用	1,686,547	1,691,572	1,757,759	1,771,378	1,808,904
	医 業 外 費 用	29,572	47,130	10,525	7,386	6,616
	特 別 損 失	0	0	0	0	0
純 利 益		△18,131	△15,720	△39,875	△ 29,230	△ 3,330
資 本 的 収 入		246,002	84,596	110,183	83,700	181,400
資 本 的 支 出		286,670	136,186	159,757	132,582	229,233

資料：市財政課

## 15-5 公營企業會計決算額(水道事業)

單位：千円

区 分		平成 25 年度	26	27	28	29
収益の収入	営 業 収 益	1,006,944	996,672	1,052,452	1,061,256	1,068,272
	営 業 外 収 益	20,399	60,724	62,399	66,408	70,165
	特 別 利 益	0	0	0	0	0
収益の支出	営 業 費 用	842,934	891,431	907,314	915,204	928,491
	営 業 外 費 用	48,918	42,157	40,755	57,755	48,452
	特 別 損 失	5,838	12,732	1,939	847	1,890
純 利 益		129,653	111,076	164,843	153,858	122,858
資 本 的 収 入		40,748	28,777	44,157	70,730	134,339
資 本 的 支 出		407,315	573,264	709,291	614,652	646,043

資料：市財政課



## 15-6 市税の収入状況

単位：千円

区 分	平成 25 年度	26	27	28	29
総 額	5,069,041	5,142,134	5,057,576	5,115,405	5,132,713
市 民 税	2,007,069	2,062,405	2,073,165	2,060,138	2,053,833
固 定 資 産 税	2,281,626	2,302,048	2,229,047	2,284,326	2,316,842
軽 自 動 車 税	101,489	104,585	106,084	124,162	128,326
市 た ば こ 税	313,070	301,100	292,168	284,284	266,121
入 湯 税	5,778	8,409	9,122	9,188	8,920
都 市 計 画 税	360,009	363,587	347,990	353,307	358,671

資料：市財政課

## 15-7 市有財産

年 度	土 地 (㎡)	建 物 (㎡)	有価証券 (千円)	出 資 に よる権利 (千円)	車 輛 (台)	立 木 (㎡)	重要物品 (台)
平成 24 年度	1,466,798	159,678	46,291	153,865	105	38,212	427
25	1,470,385	161,961	45,815	146,691	106	39,359	434
26	1,473,216	162,304	45,850	146,691	107	38,440	435
27	1,475,112	162,474	45,641	146,677	87	37,094	441
28	1,476,282	162,656	45,815	146,577	86	36,206	445
29	1,482,871	161,550	45,754	131,769	87	36,793	448

資料：市財政課

### 16-1 議会の状況

年次	招集回数		会議 日数	市長提出				議員提出			
	定例会	臨時会		条例	予算	決算	その他	条例	意見書	決議	その他
平成24年	4	2	23	31	33	10	22	3	5	—	2
25	4	1	22	39	26	11	37	2	4	—	8
26	4	0	21	29	27	11	22	4	5	—	1
27	4	3	24	26	27	11	25	1	2	—	1
28	4	2	23	29	27	11	22	0	5	—	0
29	4	2	22	23	25	11	23	1	3	—	0
30	4	1	22	31	28	11	21	2	5	—	0

資料：市議会事務局

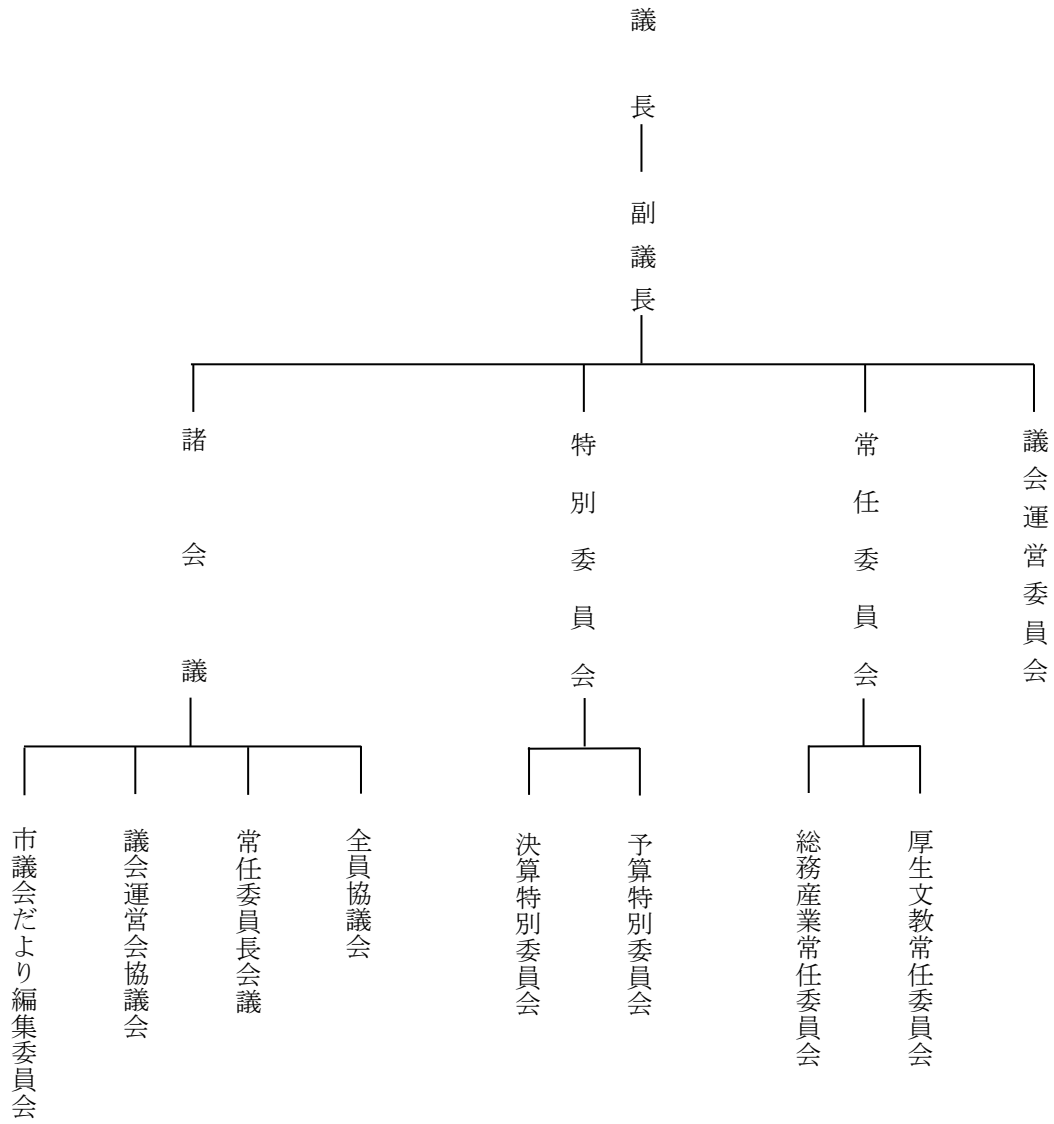
### 16-2 議会の一般質問人員および請願・陳情処理状況

年次	一般質問 人員	請願・陳情						
		受理件数	審議件数	結果				その他
				取り下げ	採択	不採択	継続審議	
平成24年	37	7	6	—	5	—	—	1
25	34	7	3	—	3	—	—	—
26	34	10	9	—	4	5	—	—
27	36	11	11	—	4	7	—	—
28	33	8	4	—	4	—	—	—
29	34	5	6	—	2	4	—	—
30	30	5	5	—	5	—	—	—

資料：市議会事務局

16-3 議会機構図

(令和元年年5月1日～)



### 16-4 市職員数

単位：人（各年4月1日）

年次	総数	市長事務部局		水道企業の 事務部局	病院企業の 事務部局	議会の 事務部局	選挙管理 委員会の 事務部局	監査委員の 事務部局	農業委員会の 事務部局	教育委員会の 事務部局
		一般 職員	市立 病院							
平成 23年	449	226	119	13	—	5	1	2	6	77
25	447	228	117	13	—	5	1	2	6	75
26	442	226	115	13	—	5	1	2	6	74
27	435	223	115	13	—	5	1	2	5	71
28	435	222	—	13	116	5	1	2	5	71
29	432	223	—	13	116	5	1	2	5	67
30	433	224	—	13	118	5	1	2	5	65

注：人数には、特別職を除き、再任用職員を含む。

資料：市総務課

### 16-5 選挙人名簿登録者数

（各年9月2日、平成29年から9月1日）

単位：人

年次	総数	男	女
平成23年	34,922	16,805	18,117
24	34,749	16,720	18,029
25	34,633	16,644	17,989
26	34,541	16,620	17,921
27	34,384	16,551	17,833
28	34,896	16,769	18,127
29	34,716	16,710	18,006
30	34,559	16,661	17,898

資料：市選挙管理委員会

16-6 各選挙投票状況

単位：人・%

選挙名	選挙の期日	有権者数			投票者数			投票率		
		総数	男	女	総数	男	女	総数	男	女
参議院議員通常選挙 ( 県 選 出 )	22. 7. 11	34,896	16,762	18,134	21,500	10,602	10,898	61.61	63.25	60.10
参議院議員通常選挙 ( 比 例 代 表 )	22. 7. 11	34,896	16,762	18,134	21,492	10,601	10,891	61.59	63.24	60.06
県 議 会 議 員 選 挙	23. 4. 10	34,532	16,601	17,931	21,766	10,467	11,299	63.03	63.05	63.01
市 議 会 議 員 選 挙	23. 4. 24	34,510	16,598	17,912	22,330	10,646	11,684	64.71	64.14	65.23
衆 議 院 小 選 挙 区 選 出 議 員 選 挙	24. 12. 16	34,646	16,665	17,981	22,377	11,051	11,326	64.59	66.31	62.99
衆 議 院 比 例 代 表 選 出 議 員 選 挙	24. 12. 16	34,646	16,665	17,981	22,363	11,041	11,322	64.55	66.25	62.97
最 高 裁 判 所 裁 判 官 国 民 審 査	24. 12. 16	34,637	16,659	17,978	21,423	10,557	10,866	61.85	63.37	60.44
市 長 選 挙	24. 12. 23	34,697	16,685	18,012	(登録者数)	—	—	—	—	—
知 事 選 挙	25. 1. 27	34,730	16,692	18,038	(登録者数)	—	—	—	—	—
参議院議員通常選挙 ( 県 選 出 )	25. 7. 21	34,618	16,623	17,995	20,838	10,241	10,597	60.19	61.61	58.89
参議院議員通常選挙 ( 比 例 代 表 )	25. 7. 21	34,618	16,623	17,995	20,838	10,241	10,597	60.19	61.61	58.89
衆 議 院 小 選 挙 区 選 出 議 員 選 挙	26. 12. 14	34,488	16,590	17,898	20,592	10,207	10,385	59.71	61.53	58.02
衆 議 院 比 例 代 表 選 出 議 員 選 挙	26. 12. 14	34,488	16,590	17,898	20,590	10,207	10,383	59.70	61.53	58.01
最 高 裁 判 所 裁 判 官 国 民 審 査	26. 12. 14	34,481	16,586	17,895	19,822	9,805	10,017	57.49	59.12	55.98
県 議 会 議 員 選 挙	27. 4. 12	34,475	16,591	17,884	(登録者数)	—	—	—	—	—
市 議 会 議 員 選 挙	27. 4. 26	34,025	16,360	17,665	21,136	10,167	10,969	62.12	62.15	62.09
参議院議員通常選挙 ( 県 選 出 )	28. 7. 12	34,962	16,815	18,147	21,272	10,481	10,791	60.84	62.33	59.46
参議院議員通常選挙 ( 比 例 代 表 )	28. 7. 12	34,962	16,815	18,147	21,271	10,481	10,790	60.84	62.33	60.84
市 長 選 挙	28. 12. 25	34,877	16,781	18,096	(登録者数)	—	—	—	—	—
知 事 選 挙	29. 1. 22	34,896	16,794	18,102	(登録者数)	—	—	—	—	—
衆 議 院 小 選 挙 区 選 出 議 員 選 挙	29. 10. 22	34,672	16,694	17,978	21,690	10,582	11,108	62.56	63.39	61.79
衆 議 院 比 例 代 表 選 出 議 員 選 挙	29. 10. 22	34,672	16,694	17,978	21,687	10,582	11,105	62.55	63.39	61.77
最 高 裁 判 所 裁 判 官 国 民 審 査	29. 10. 22	34,664	16,690	17,974	21,450	10,466	10,984	61.88	62.71	61.11
県 議 会 議 員 選 挙	31. 4. 7	34,510	16,670	17,840	—	—	—	—	—	—
市 議 会 議 員 選 挙	31. 4. 21	34,505	16,661	17,844	—	—	—	—	—	—

資料：市選挙管理委員会

## 17-1 平成27年国勢調査市町村別人口および世帯数

単位：人・世帯

市町村	平成27年10月1日現在			平成22年10月1日現在				増減数		増減率		
	人口			人口			世帯数	人口	世帯数	人口 (%)	世帯数 (%)	
	総数	男	女	総数	総数	男	女					総数
山形県	1,123,891	540,226	583,665	393,396	1,168,924	560,643	608,281	388,608	△ 45,033	4,788	△ 3.9	1.2
市部	897,041	430,863	466,178	324,237	924,003	443,109	480,894	318,315	△ 26,962	5,922	△ 2.9	1.9
郡部	226,850	109,363	117,487	69,159	244,921	117,534	127,387	70,293	△ 18,071	△ 1,134	△ 7.4	△ 1.6
山形市	253,832	121,575	132,257	100,303	254,244	121,433	132,811	96,560	△ 412	3,743	△ 0.2	3.9
米沢市	85,953	42,100	43,853	32,997	89,401	43,953	45,448	33,013	△ 3,448	△ 16	△ 3.9	0.0
鶴岡市	129,652	61,761	67,891	45,339	136,623	64,846	71,777	45,514	△ 6,971	△ 175	△ 5.1	△ 0.4
酒田市	106,244	50,293	55,951	39,320	111,151	52,610	58,541	38,955	△ 4,907	365	△ 4.4	0.9
新庄市	36,894	17,535	19,359	12,961	38,850	18,432	20,418	12,980	△ 1,956	△ 19	△ 5.0	△ 0.1
寒河江市	41,256	19,951	21,305	13,086	42,373	20,497	21,876	12,717	△ 1,117	369	△ 2.6	2.9
上山市	31,569	14,951	16,618	10,694	33,836	16,036	17,800	10,751	△ 2,267	△ 57	△ 6.7	△ 0.5
村山市	24,684	11,845	12,839	7,713	26,811	12,846	13,965	7,865	△ 2,127	△ 152	△ 7.9	△ 1.9
長井市	27,757	13,360	14,397	9,109	29,473	14,211	15,262	9,269	△ 1,716	△ 160	△ 5.8	△ 1.7
天童市	62,194	30,197	31,997	21,428	62,214	30,148	32,066	20,404	△ 20	1,024	0.0	5.0
東根市	47,768	23,696	24,072	15,473	46,414	22,934	23,480	14,388	1,354	1,085	2.9	7.5
尾花沢市	16,953	8,178	8,775	5,109	18,955	9,138	9,817	5,332	△ 2,002	△ 223	△ 10.6	△ 4.2
南陽市	32,285	15,421	16,864	10,705	33,658	16,025	17,633	10,567	△ 1,373	138	△ 4.1	1.3
山辺町	14,369	6,877	7,492	4,440	15,139	7,189	7,950	4,419	△ 770	21	△ 5.1	0.5
中山町	11,363	5,494	5,869	3,427	12,015	5,791	6,224	3,423	△ 652	4	△ 5.4	0.1
河北町	18,952	9,152	9,800	5,865	19,959	9,604	10,355	5,740	△ 1,007	125	△ 5.0	2.2
西川町	5,636	2,688	2,948	1,785	6,270	2,993	3,277	1,853	△ 634	△ 68	△ 10.1	△ 3.7
朝日町	7,119	3,504	3,615	2,242	7,856	3,861	3,995	2,311	△ 737	△ 69	△ 9.4	△ 3.0
大江町	8,472	4,173	4,299	2,632	9,227	4,455	4,772	2,691	△ 755	△ 59	△ 8.2	△ 2.2
大石田町	7,357	3,610	3,747	2,143	8,160	3,967	4,193	2,227	△ 803	△ 84	△ 9.8	△ 3.8
金山町	5,829	2,820	3,009	1,643	6,365	3,044	3,321	1,703	△ 536	△ 60	△ 8.4	△ 3.5
最上町	8,902	4,299	4,603	2,665	9,847	4,756	5,091	2,764	△ 945	△ 99	△ 9.6	△ 3.6
舟形町	5,631	2,728	2,903	1,621	6,164	2,986	3,178	1,652	△ 533	△ 31	△ 8.6	△ 1.9
真室川町	8,137	3,821	4,316	2,478	9,165	4,346	4,819	2,631	△ 1,028	△ 153	△ 11.2	△ 5.8
大蔵村	3,412	1,663	1,749	1,016	3,762	1,805	1,957	1,045	△ 350	△ 29	△ 9.3	△ 2.8
鮭川村	4,317	2,085	2,232	1,224	4,862	2,331	2,531	1,300	△ 545	△ 76	△ 11.2	△ 5.8
戸沢村	4,773	2,279	2,494	1,390	5,304	2,526	2,778	1,451	△ 531	△ 61	△ 10.0	△ 4.2
高畠町	23,882	11,548	12,334	7,218	25,025	12,068	12,957	7,241	△ 1,143	△ 23	△ 4.6	△ 0.3
川西町	15,751	7,646	8,105	4,553	17,313	8,360	8,953	4,710	△ 1,562	△ 157	△ 9.0	△ 3.3
小国町	7,868	3,863	4,005	2,845	8,862	4,301	4,561	3,036	△ 994	△ 191	△ 11.2	△ 6.3
白鷹町	14,175	6,926	7,249	4,405	15,314	7,436	7,878	4,465	△ 1,139	△ 60	△ 7.4	△ 1.3
飯豊町	7,304	3,527	3,777	2,198	7,943	3,821	4,122	2,235	△ 639	△ 37	△ 8.0	△ 1.7
三川町	7,728	3,715	4,013	2,223	7,731	3,716	4,015	2,140	△ 3	83	0.0	3.9
庄内町	21,666	10,255	11,411	6,637	23,158	10,954	12,204	6,648	△ 1,492	△ 11	△ 6.4	△ 0.2
遊佐町	14,207	6,690	7,517	4,509	15,480	7,224	8,256	4,608	△ 1,273	△ 99	△ 8.2	△ 2.1

資料：国勢調査

## 17-2 山形県内市勢(13市)比較

市 別	1 面積 k m <sup>2</sup>	2 人 口			3 世帯数	4 選挙人 名簿登録者数	5 総農家数 戸
		総 数	男	女	総 数		
山 形 県	9,323.15	1,123,891	540,226	583,665	393,396	937,346	46,224
山 形 市	381.30	253,832	121,575	132,257	100,303	208,476	3,670
米 沢 市	548.51	85,953	42,100	43,853	32,997	68,908	1,525
鶴 岡 市	1,311.53	129,652	61,761	67,891	45,339	109,241	4,972
酒 田 市	602.97	106,244	50,293	55,951	39,320	89,320	2,477
新 庄 市	222.85	36,894	17,535	19,359	12,961	30,448	1,481
寒河江市	139.03	41,256	19,951	21,305	13,086	34,650	1,944
上 山 市	240.93	31,569	14,951	16,618	10,694	26,918	1,627
村 山 市	196.98	24,684	11,845	12,839	7,713	21,271	2,356
長 井 市	214.67	27,757	13,360	14,397	9,109	23,082	1,217
天 童 市	113.01	62,194	30,197	31,997	21,428	51,772	2,467
東 根 市	206.94	47,768	23,696	24,072	15,473	39,508	2,310
尾花沢市	372.53	16,953	8,178	8,775	5,109	14,278	1,889
南 陽 市	160.52	32,285	15,421	16,864	10,705	26,946	1,328
調査年月日	平成 29 年 10 月 1 日	平 27 年 10 月 1 日			平成 30 年 6 月 1 日	平成 27 年 2 月 1 日	
資料出所	国土交通省 国土地理院 「全国都道府県市 区町村別面積調」	平成 27 年国勢調査 人口等基本集計			県選挙 管理委員会	2015 年農林業 センサス	

市 別	6 農業就業人口 (主に自営農業) ※販売農家 人	7 農業経営体の 経営耕地総面積 ha	8 水稻 収穫量 t	9 林野面積 ha	10 事業所	
					事業所数	従業者数 人
山 形 県	53,692	100,792	385,700	643,835	56,551	475,435
山 形 市	3,634	3,666	15,700	20,727	13,392	123,247
米 沢 市	1,588	3,697	14,300	41,522	4,581	41,502
鶴 岡 市	6,608	16,306	64,300	91,035	6,648	54,958
酒 田 市	3,130	10,732	44,800	35,874	55,698	48,486
新 庄 市	2,013	4,894	19,400	12,651	2,392	17,624
寒河江市	2,285	2,088	6,390	6,934	1,945	18,222
上 山 市	2,015	1,720	4,960	16,235	1,443	11,846
村 山 市	2,396	3,389	11,800	10,824	1,218	8,662
長 井 市	1,213	2,968	11,000	13,559	1,601	12,729
天 童 市	3,459	2,876	7,410	3,767	3,107	29,097
東 根 市	3,242	2,717	6,430	13,182	1,858	20,281
尾花沢市	2,415	4,568	15,900	25,909	939	6,150
南 陽 市	1,687	2,252	7,300	9,539	1,758	12,839
調査年月日	平成 27 年 2 月 1 日		平成 29 年産	平成 27 年 2 月 1 日	平成 28 年 7 月 1 日	
資料出所	2015 年農林業センサス		農林水産省 「作物統計調査」	2015 年農林業 センサス	県統計企画課 「平成 28 年経済センサス-活動調査」	

市 別	11 工 業(従業員 4 人以上)			12 商業(卸売・小売業)		
	事業所数	従業者数	製造品 出荷額等	商店数	従業者数	年間商品 販売額
	事業所	人	万円	店	人	万円
山 形 県	2,496	98,974	266,340,987	12,473	81,159	248,816,323
山 形 市	351	11,035	22,234,236	866	24,456	103,265,761
米 沢 市	261	11,155	46,559,597	968	7,178	18,322,892
鶴 岡 市	270	11,695	30,869,503	1,546	8,808	21,271,740
酒 田 市	188	8,592	24,769,215	1,373	8,012	8,153
新 庄 市	99	3,461	5,524,134	510	3,309	8,629,708
寒 河 江 市	102	4,908	13,823,360	386	2,712	7,411,068
上 山 市	91	3,187	7,101,291	305	1,560	3,226,521
村 山 市	89	2,976	4,861,042	253	1,166	2,452,488
長 井 市	117	3,574	5,044,493	337	2,128	4,857,450
天 童 市	138	7,201	19,867,618	684	5,040	17,625,776
東 根 市	102	8,163	45,117,271	430	2,835	7,588,964
尾 花 沢 市	46	1,429	2,941,989	214	1,045	2,997,677
南 陽 市	102	3,196	5,476,828	390	2,168	3,774,291
調査年月日	平成 29 年 6 月 1 日			平成 28 年 7 月 1 日		
資料出所	県統計企画課 「山形県の工業」			県統計企画課 「平成 28 年山形県の商業」		

市 別	13 普通会計決算額		14 小学校		15 中学校	
	歳 入	歳 出	学校数	児童数	学校数	生徒数
	千円	千円	校	人	校	人
山 形 県	591,226,262	584,100,348	252	53,308	101	28,417
山 形 市	98,047,993	95,811,437	37	12,753	16	6,545
米 沢 市	40,985,754	39,661,166	25	4,148	10	2,202
鶴 岡 市	73,992,182	71,703,826	26	6,093	11	3,220
酒 田 市	57,644,049	56,478,988	23	4,669	8	2,635
新 庄 市	17,789,764	17,098,893	6	1,477	4	835
寒 河 江 市	19,042,942	18,224,384	10	2,178	3	1,123
上 山 市	17,093,496	16,384,838	5	1,214	3	709
村 山 市	13,869,386	13,273,079	7	1,022	2	591
長 井 市	15,481,062	14,993,098	6	1,253	2	703
天 童 市	28,351,268	26,793,121	12	3,305	4	1,550
東 根 市	21,860,143	21,298,520	9	2,764	6	1,524
尾 花 沢 市	13,953,383	13,134,143	6	688	3	417
南 陽 市	15,431,889	14,452,420	8	1,544	3	780
調査年月日	平成 29 年度		平成 30 年 5 月 1 日			
資料出所	県市町村課		平成 30 年度学校基本調査			



## 17-3 市町村別電話施設数状況

(平成 28 年 3 月 31 日現在)

市 町 村 別	加入電話総数	100 人あたり普及率 (%)
総 数	165,695	15.2
山 形 市	36,979	14.7
米 沢 市	10,902	13.1
鶴 岡 市	22,645	18
酒 田 市	18,372	17.8
新 庄 市	5,839	16.4
寒 河 江 市	5,057	12.5
上 山 市	4,689	15.4
村 山 市	3,447	14.6
長 井 市	4,028	15
天 童 市	7,910	12.8
東 根 市	5,431	11.4
尾 花 沢 市	2,640	16.6
南 陽 市	4,310	13.7

資料：県企画振興部「山形県統計年鑑」

注：100 人あたり普及率は、県統計企画課算出の山形県推計人口(平成 30 年 4 月 1 日現在)を使用。

加入電話総数に ISDN 施設数は含まれていない。

総数は山形県全体の数である。

## 17-4 年次別消費者物価指数(総合指数・上昇率)

年次	山形県		全 国		東 北 地 方	
	指 数	対前年比 (%)	指 数	対前年比 (%)	指 数	対前年比 (%)
平成5年	98.2	1.2	100.2	1.3	98.4	1.2
6	99.0	0.8	100.8	0.6	99.2	0.8
7	99.2	0.2	100.7	△ 0.1	99.3	0.1
8	99.2	0.0	100.8	0.1	99.2	△ 0.1
9	101.0	1.8	102.7	1.9	101.2	2.0
10	101.7	0.7	103.3	0.6	102.2	1.0
11	101.8	0.1	103.0	△ 0.3	102.2	0.0
12	101.3	△ 0.5	102.2	△ 0.8	101.5	△ 0.7
13	101.0	△ 0.3	101.5	△ 0.7	101.1	△ 0.4
14	100.3	△ 0.7	100.6	△ 0.9	100.5	△ 0.6
15	100.3	0.0	100.3	△ 0.3	100.2	△ 0.3
16	100.4	0.1	100.3	0.0	100.2	0.0
17	100.0	△ 0.4	100.0	△ 0.3	100.0	△ 0.2
18	100.8	0.8	100.3	0.3	100.5	0.5
19	100.9	0.4	100.7	0.0	100.5	△ 0.1
20	102.3	1.4	102.1	1.4	102.5	2.0
21	100.7	△ 1.7	100.7	△ 1.4	100.6	△ 1.9
22	100.0	△ 0.6	100.0	△ 0.7	100.0	△ 0.6
23	100.0	0.0	99.7	△ 0.3	100.0	0.0
24	100.0	0.0	99.7	0.0	100.2	0.1
25	100.7	0.6	100.0	0.4	100.8	0.7
26	99.4	3.0	99.2	2.7	99.4	3.0
27	100.0	0.6	100.0	0.8	100.0	0.6
28	99.6	△ 0.4	99.9	△ 0.1	99.8	△ 0.2
29	100.4	0.8	100.4	0.5	100.6	0.8
30	101.3	0.9	101.3	1.0	101.7	1.1

資料：山形県消費者物価指数

注：平成5年から平成20年までは平成17年を100とした数値。  
平成21年から平成25年までは平成22年を100とした数値。  
平成26年からは平成27年を100とした数値。  
平成21年から山形市の指数を県の値としている。  
東北は各県庁所在市の単純平均値。

## 寒河江市の統計 2019

令和元年 6 月発行

編集発行 寒河江市企画創成課

〒991-8601 寒河江市中央一丁目 9 番 45 号

TEL 0237-86-2111(内線 412)