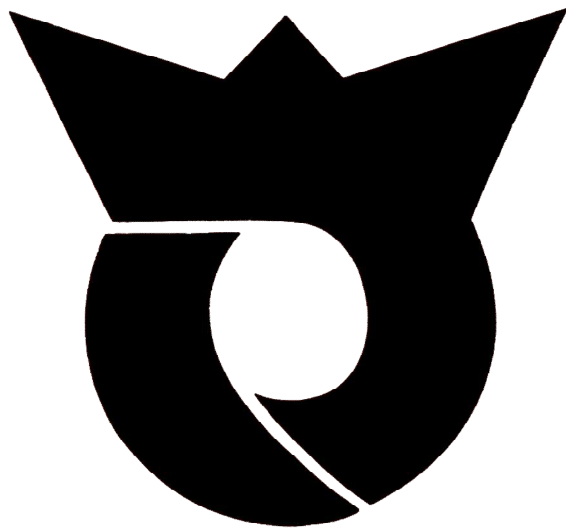


# 寒河江市の統計

2023



寒 河 江 市

# 寒河江市民さくらんぼ憲章

わたくしたちは、緑ゆたかな自然と伝統に誇りをもち、フルーツのまちさがえの調和ある発展をねがい、市民ひとりひとりのちかいとしてこの憲章を定めます。

## 恵まれた自然を大切にし、住みよいまちをつくろう

緑と水と道路のきれいな環境をつくります  
自分の手から公害をなくします  
奉仕活動にすすんで参加します

## おたがいに励ましあい、希望と生きがいのあるまちをつくろう

いたわりのところをもち、小さな親切を実行します  
おたがいに理解しあい、助けあいの輪を広げます  
感謝と希望にみちた、しあわせな家庭をつくります

## きまりと約束を守り、あかるいまちをつくろう

時間と約束ごとは守ります  
人に迷惑をかけず、よいことはすすんで実行します  
公共物は大切にします

## 文化の高い、スポーツのさかんなまちをつくろう

教養を高め、豊かなところを育てます  
ふるさとを愛し、文化財の保護につとめます  
スポーツに親しみ、心身の健康につとめます

## 産業を振興し、躍進するまちをつくろう

勤労をとうとび、つくるよろこびをもちます  
自分の仕事に責任をもちます  
働くことに誇りをもち、豊かなくらしをきずきます

# はじめに

ここに「寒河江市の統計2023」を刊行いたします。

この統計表は寒河江市の人口・産業・福祉・教育などの各分野にわたり基本的な統計資料を総合的に収録し、市勢の現況及び推移について明らかにしたものであります。

変動する社会情勢の中で統計資料の果たす役割はますます高まっております。各種行政施策の基礎資料として、また、企業経営や市民生活を考えるうえでの参考資料として広く活用いただければ幸いです。

おわりに、本書の編集にあたり、貴重な資料の提供をいただきました関係各位に対し、厚くお礼申し上げます。

令和5年7月

寒河江市長 佐藤洋樹

## 利用者のために

1. 本書は、寒河江市の市勢全般に関する基本的な統計資料を収録したものです。
2. 資料は、各官公署、民間団体および庁内各課から提供された資料のほか、各種統計調査を収録したものです。
3. 統計表中「年」とあるのは暦年（1～12月）、「年度」とあるのは、4月から翌年の3月までの期間を示し、「月末」「何月何日」とあるのは、それぞれの現在日をさします。「31/元」は、平成31年と令和元年のことをさします。
4. 資料の出所については、各表の下欄に記入してあります。
5. 数字の標記単位未満については、原則として四捨五入としました。したがって、総数と内訳が一致しない場合があります。
6. 不詳等の表記をしていないため、掲載した数値の合計が総数と一致しない場合があります。
7. 本書に掲げた数値と、これまでに発表した数値と異なるものがある場合は、その後の修正または改定によるものです。
8. 資料についてさらに詳細な数字および用語の解釈などについては、市企画創成課統計係あるいは、出所機関に照会してください。
9. 統計表中の符号の用い方は次のとおりです。

「0」	表章単位未満（皆無ではない）
「-」	皆無または該当数字なし
「…」	不詳
「X」	該当数字はあるが公表を控えたもの
「△」	減少（マイナス）

# 目 次

## 1 土地・気象

1-1 市域の変遷	1
1-2 位置	1
1-3 地目別土地面積	2
1-4 民有地面積	2
1-5 気象	3

## 2 人 口

2-1 人口と世帯数	4
2-2 自然動態	5
2-3 出生率の推移	5
2-4 社会動態	6
2-5 年齢(3区分)別人口	7
2-6 年齢階級別人口	8・9
2-7 町・丁・大字別人口と世帯数	10
2-8 人口集中地区	11
2-9 世帯人員別一般世帯数と一般世帯人員	11
2-10 世帯の家族類型(22区分)別一般世帯数と一般世帯人員(3世代世帯再掲)	12
2-11 労働力人口(15歳以上人口)	13
2-12 産業別就業者数	14・15
2-13 常住地による従業・通学市町村別15歳以上就業者・通学者数	16
2-14 従業地・通学地による常住市町村別15歳以上就業者・通学者数	17
2-15 夜間人口・昼間人口	18
2-16 外国人人口	18

### 3 事業所

3-1 産業大分類別事業所数と従業者数	19
3-2 産業大分類別・経営組織別・従業者規模別事業所数と従業者数	20
3-3 工業(製造業)の推移	21
3-4 製造業の業種別事業所数・従業者数・製造品出荷額等	22

### 4 農業・林業

4-1 総農家数	23
4-2 地域別農業状況	24
4-3 過去1年間の生活の主な状態別世帯員数(個人経営体)	24
4-4 農業就業人口(自営農業に主として従事した世帯員数)(販売農家)	24
4-5 農産物販売金額規模別農家数(販売農家)	25
4-6 経営耕地状況(経営体)	25
4-7 経営耕地面積規模別経営体数(経営体)	26
4-8 家畜・鶏飼養経営体数と飼養頭羽数(経営体)	26
4-9 データを活用した農業を行っている経営体数(経営体)	27
4-10 水稻実収高	27
4-11 販売目的で作付けした作物の類別作付経営体数と面積(経営体)	27
4-12 販売目的で栽培している果樹類の栽培経営体数と栽培面積(経営体)	28
4-13 林野面積・森林面積	28

### 5 商 業

5-1 商業の推移	29
5-2 年間商品販売額と売場面積	29
5-3 業種別・従業者規模別商店数	30
5-4 業種別商店数・従業者数と年間商品販売額	30

## 6 建設

6-1 建築確認申請状況	31
6-2 住宅の所有状況	32
6-3 住宅の建て方別状況	32
6-4 市営住宅の状況	33
6-5 道路の状況	34
6-6 橋りょうの状況	34
6-7 都市公園の状況	35
6-8 地価公示価格	36
6-9 基準地標準価格	36
6-10 都市計画区域と用途地域	37

## 7 水

7-1 公共下水道の状況	38
7-2 上水道の普及状況	38
7-3 給水量の状況	39
7-4 用途別の使用水量	39
7-5 用途別の使用給水栓数	39

## 8 運輸・通信

8-1 寒河江駅乗車人員の状況	40
8-2 保有自動車数	41
8-3 高速道路の交通量	42
8-4 電話施設状況	43
8-5 テレビ受信契約数	43

## 9 所得・物価

9-1 市民所得関連指標	44
--------------	----

9-2 産業別市内総生産	45
9-3 市民所得	46

## 10 労働・社会保障

10-1 公共職業安定所職業紹介状況	47
10-2 失業保険給付(基本手当分)状況	47
10-3 国民健康保険の状況	48
10-4 国民年金の加入者状況	49
10-5 基礎年金の状況	49
10-6 その他の年金の状況	50
10-7 生活保護の被保護人員の状況	51
10-8 生活保護の保護費の状況	52
10-9 ねたきり高齢者等の状況	53
10-10 身体障がい者数	53
10-11 保育所の状況	54
10-12 市民相談件数	54
10-13 交通災害共済の加入状況	55
10-14 交通災害共済の見舞金支給状況	55

## 11 保健・衛生

11-1 医療施設の状況	56
11-2 医療関係者数	56
11-3 選択死因別死亡者数	57
11-4 市立病院の各科別患者の利用状況	58
11-5 市立病院のリハビリ・医療相談件数	59
11-6 予防接種(定期接種)の実施状況：A類	59
11-7 ごみの収集・処理の状況	60
11-8 し尿の収集・処理の状況	60



11-9	市民浴場利用者数	61
<b>1 2 教育・文化</b>		
12-1	幼稚園・幼保連携型認定こども園の状況	62
12-2	小学校の状況	62
12-3	中学校の状況	63
12-4	中学校卒業者の進路状況	63
12-5	高等学校の状況	64
12-6	高等学校卒業者の進路状況	64
12-8	文化財	65～73
12-9	図書館の利用状況	74
12-10	図書館の蔵書数	74
12-11	社会教育施設の利用状況	75
12-12	市民文化会館の利用状況	75
12-13	体育施設の利用状況	76
<b>1 3 災害・事故</b>		
13-1	消防力の現況	77
13-2	火災発生状況	78
13-3	原因別火災発生件数	79
13-4	事故種別救急車出動件数	79
13-5	刑法犯発生・検挙件数と検挙人員(管内)	80
13-6	交通事故発生状況	80
<b>1 4 観 光</b>		
14-1	観光者数	81
14-2	年中行事等	81
14-3	物産	81

14-4	旅券申請件数	82
14-5	入湯税からみた温泉施設の利用状況	82

## 15 財政

15-1	一般会計歳入決算額	83
15-2	一般会計歳出決算額	84
15-3	特別会計歳入歳出決算額	85
15-4	公営企業会計決算額(病院事業)	86
15-5	公営企業会計決算額(水道事業)	86
15-6	公営企業会計決算額(下水道事業)	87
15-7	市税の収入状況	87
15-8	市有財産	88

## 16 市政・選挙

16-1	議会の状況	89
16-2	議会の一般質問人員および請願・陳情処理状況	89
16-3	議会機構図	90
16-4	市職員数	91
16-5	選挙人名簿登録者数	91
16-6	各選挙投票状況	92

## 17 付録

17-1	令和2年国勢調査市町村別人口および世帯数	93
17-2	山形県内市勢(13市)比較	94~96
17-3	幼児、児童、生徒の発育状態	97
17-4	年次別消費者物価指数(総合指数・上昇率)	98

## 1-1 市域の変遷

年月日	関係町村名	合併態様	面積(k㎡)
昭和29年8月1日 (市制施行)	寒河江町、西根村、柴橋村、高松村、醍醐村	合 体	60.09
〃 11月1日	白岩町、三泉村	編 入	141.73
昭和30年12月31日	三泉村の畑中、造山地区河北町へ		141.35
昭和35年10月1日	国土地理院調		140.85
昭和62年3月1日	寒河江市の一部と中山町の一部と大江町の一部を交換	境界修正	140.00
昭和63年10月1日	国土地理院調		139.08
平成26年10月1日	国土地理院調		139.03

## 1-2 位 置

市 役 所 所 在 地			
地名	東 経	北 緯	標高
寒河江市中央一丁目9番45号	140° 16' 34"	38° 22' 52"	100.8m

極 所 の 経 緯 度					
方位	地 名	東 経	方位	地 名	北 緯
東	大字日田元新田字下野	140° 19' 19"	南	大字島字皿沼南	38° 20' 32"
西	大字幸生字三合	140° 09' 01"	北	大字幸生字シノマタ	38° 32' 09"

注：経緯度は世界測地系による。

資料：国土交通省国土地理院

## 1-3 地目別土地面積

単位：k m<sup>2</sup>(各年1月1日)

区 分	平成30年	31/元	令和2年	3	4
総 面 積	139.03	139.03	139.03	139.03	139.03
田	17.95	17.92	17.82	17.79	17.75
畑	12.86	12.85	12.80	12.77	12.76
宅 地	10.16	10.22	10.26	10.30	10.33
山 林	64.15	64.15	64.22	64.22	64.22
原 野	6.19	6.19	6.21	6.22	6.23
雑 種 地	1.89	1.87	1.88	1.87	1.87
そ の 他	25.83	25.83	25.84	25.86	25.60

資料：市税務課

## 1-4 民有地面積

単位：k m<sup>2</sup>(各年1月1日)

区 分	平成30年	31/元	令和2年	3	4
総 面 積	67.79	67.80	67.81	67.79	67.79
田	17.91	17.88	17.77	17.74	17.69
畑	12.84	12.82	12.78	12.75	12.74
宅 地	9.56	9.62	9.68	9.72	9.77
山 林	20.55	20.55	20.62	20.62	20.62
原 野	5.76	5.77	5.79	5.80	5.81
雑 種 地	1.16	1.15	1.16	1.15	1.15
そ の 他	0.01	0.01	0.01	0.01	0.01

資料：市税務課

## 1-5 気 象

年 次	気 温(°C)			平均風速 (m/s)	降水量 (mm)	降雪量 (cm)
	平 均	最 高	最 低			
平成 26 年	11.2	37.8	-9.1	0.9	1,435	483
27	12.1	38.1	-8.8	0.9	1,129	240
28	12.1	35.5	-7.4	1.0	1,123	246
29	11.2	36.0	-9.6	0.9	1,365	372
30	11.9	37.2	-11.7	0.9	1,262	379
31	12.1	36.4	-6.6	0.9	1,079	204
令和 2 年	12.4	36.3	-9.7	1.8	1,336	記録なし
3	11.8	36.2	-12.6	1.8	1,274	532
4	11.8	34.9	-11.3	1.7	1,342	596
令和 4 年1月	-1.7	4.7	-11.3	1.7	118.0	253
2	-0.7	8.1	-8.9	1.8	105.0	196
3	3.1	19.4	-6.1	1.8	97.5	34
4	10.5	26.1	-2.6	2.1	88.0	0.0
5	15.8	29.9	1.9	2.0	57.0	0.0
6	20.3	33.5	11.6	2.1	103.0	0.0
7	25.2	34.9	19.2	1.9	137.0	0.0
8	24.6	34.8	12.7	1.5	228.5	0.0
9	21.6	32.9	8.5	1.6	81.5	0.0
10	13.1	27.8	0.0	1.3	52.0	0.0
11	8.3	20.7	-1.7	1.4	76.5	0.0
12	1.5	11.7	-4.9	1.5	198.0	113

資料：県森林研究研修センター（平成 24 年から 31/令和元年）  
 県農業総合研究センター（令和 2 年以降）  
 市防災危機管理課（令和 3 年降雪量）

注：観測値は毎年 1 月から 12 月までの記録である。

最高気温と最低気温はそれぞれの年、月の極値である。

降雪量はその月の累積降雪深の合計である。

令和 2 年の降雪量は欠測月があるため、表示しなかった。

## 2-1 人口と世帯数

単位：人・世帯(各年10月1日)

年 次	人 口			世 帯 数
	総 数	男	女	
昭和 25 年	41,808	20,235	21,573	6,935
30	40,659	19,466	21,193	6,962
35	40,015	19,097	20,918	7,411
40	39,175	18,718	20,457	7,898
45	38,558	18,370	20,188	8,352
50	39,311	18,833	20,478	9,051
55	41,048	19,782	21,266	9,748
60	41,828	20,155	21,673	10,042
平成 2 年	42,076	20,322	21,754	10,287
7	42,805	20,741	22,064	10,865
12	43,379	20,985	22,394	11,723
17	43,625	21,051	22,574	12,598
22	42,373	20,497	21,876	12,717
27	41,256	19,951	21,305	13,086
28	40,966	19,802	21,164	13,178
29	40,776	19,732	21,044	13,354
30	40,541	19,641	20,900	13,464
31/元	40,350	19,568	20,782	13,569
令和 2 年	40,189	19,529	20,660	13,654
3	39,892	19,381	20,511	13,831
4	39,489	19,187	20,302	13,925

資料：国勢調査、県みらい企画創造部「山形県の人口と世帯数」

注：昭和 25 年までは現在の市域に組替えたものである。

平成 28 年から 31 年（令和元年）は令和 2 年国勢調査に基づき補正した推計人口による。

令和 3 年以降は令和 2 年国勢調査に基づく推計人口による。

人 口

2-2 自然動態

単位：人・件(各年中)

年 次	出 生			死 亡			増減
	総 数	男	女	総数	男	女	
平成 17 年	381	199	182	447	255	192	△66
18	345	190	155	402	217	185	△57
19	363	190	173	421	216	205	△58
20	362	196	166	458	239	219	△96
21	302	159	143	451	262	189	△149
22	355	194	161	450	231	219	△95
23	355	179	176	463	238	225	△108
24	334	181	153	485	263	222	△151
25	316	160	156	468	245	223	△152
26	307	153	154	467	230	237	△160
27	328	169	159	491	269	222	△163
28	291	145	146	501	257	244	△210
29	268	142	126	487	249	238	△219
30	289	151	138	545	277	268	△256
31/元	297	158	139	561	271	290	△264
令和 2 年	271	149	122	550	263	287	△279
3	286	139	147	550	265	285	△264
4	267	143	124	579	274	305	△312

資料：市市民生活課

2-3 出生率の推移

単位：人(各年中)

区 分		平成 25 年	26	27	28	29	30	31/元	令和 2 年	3
出 生 率 (人口千人当たり)	寒 河 江 市	7.6	7.3	8.1	7.0	6.6	7.1	7.4	6.7	7.1
	山 形 県	7.2	7.1	7.0	6.8	6.6	6.4	6.0	5.9	5.6
	全 国	8.2	8.0	8.0	7.8	7.6	7.4	7.0	6.8	6.6
合 計 特 殊 出 生 率	寒 河 江 市	1.49	1.48	1.70	1.45	1.39	1.55	1.69	1.46	1.56
	山 形 県	1.47	1.47	1.48	1.47	1.45	1.48	1.40	1.37	1.32
	全 国	1.43	1.42	1.45	1.44	1.43	1.42	1.36	1.33	1.30

資料：厚生労働省、県みらい企画創造部「山形県統計年鑑」

## 2-4 社会動態

単位：人(各年中)

年 次	転 入			転 出			増 減
	総 数	県 内	県 外	総 数	県 内	県 外	
平成 17 年	1,247	821	426	1,340	776	564	△93
18	1,202	792	410	1,336	792	544	△134
19	1,183	760	423	1,256	763	493	△73
20	1,248	765	483	1,275	670	605	△27
21	1,209	710	499	1,436	763	673	△227
22	1,230	717	513	1,345	675	670	△115
23	1,088	608	480	1,166	686	480	△78
24	1,133	672	461	1,154	640	514	△21
25	1,124	705	419	1,224	706	518	△100
26	1,085	641	444	1,171	664	507	△86
27	1,091	661	430	1,218	662	556	△127
28	1,049	645	404	1,210	662	548	△161
29	1,141	692	449	1,120	603	517	21
30	1,211	698	513	1,197	627	570	14
31/元	1,117	670	447	1,118	595	523	△1
令和 2 年	1,126	715	411	1,083	568	515	43
3	1,062	635	427	1,065	553	512	△3
4	1,181	685	496	1,235	612	623	△54

資料：市市民生活課



## 2-5 年齢(3区分)別人口

単位：人・％(各年10月1日)

年次	人 口			割 合			年齢構成指標				
	総 数	0～14歳 (年少 人口) A	15～64歳 (生産年 齢人口) B	65歳以上 (老年 人口) C	0 ～ 14 歳	15 ～ 64 歳	65 歳 以 上	従属人 口指数 {(A+ C)/B} ×100	年少人 口指数 (A/B) ×100	老年人 口指数 (C/B) ×100	老年化 指数 (C/A) ×100
昭和60年	41,828	8,663	27,566	5,598	20.7	65.9	13.4	51.7	31.4	20.3	64.6
平成2年	42,076	8,137	27,172	6,767	19.3	64.6	16.1	54.9	29.9	24.9	83.2
7	42,805	7,508	26,886	8,411	17.5	62.8	19.6	59.2	27.9	31.3	112.0
12	43,379	6,930	26,702	9,747	16.0	61.6	22.5	62.4	25.9	36.5	140.6
17	43,625	6,359	26,449	10,816	14.6	60.6	24.8	64.9	24.0	40.9	170.1
22	42,373	5,798	25,275	11,244	13.7	59.7	26.6	67.4	22.9	44.5	193.9
27	41,256	5,409	23,570	12,226	13.1	57.2	29.7	74.8	22.9	51.9	226.0
28	40,924	5,324	23,131	12,418	13.0	56.6	30.4	76.7	23.0	53.7	233.2
29	40,693	5,208	22,836	12,598	12.8	56.2	31.0	78.0	22.8	55.2	241.9
30	40,417	5,117	22,510	12,739	12.7	55.8	31.6	79.3	22.7	56.6	249.0
31/元	40,185	5,059	22,304	12,771	12.6	55.6	31.8	79.9	22.7	57.3	252.4
令和2年	40,189	5,040	22,051	12,859	12.6	55.2	32.2	81.2	22.9	58.3	255.1
3	39,892	4,989	21,985	12,918	12.5	55.1	32.4	81.5	22.7	58.8	258.9
4	39,489	4,908	21,648	12,933	12.4	54.8	32.8	82.4	22.7	59.7	263.5

資料：国勢調査、県みらい企画創造部「山形県の人口と世帯数」

注：総数には年齢不詳を含むが、年齢(3区分)別人口には年齢不詳を含まない。

年齢(3区分)別人口割合は、総数から不詳を除いて算出している。

平成28年から31年(令和元年)は平成27年国勢調査、令和3年以降は令和2年国勢調査に基づく推計人口による。

## 2-6 年齢階級別人口

年 齢	平成 12 年		17		22		27		28	
	総 数	構成比 (%)	総 数	構成比 (%)	総 数	構成比 (%)	総 数	構成比 (%)	総 数	構成比 (%)
総 数	43,379	100	43,625	100	42,373	100	41,256	100	40,924	100
年 少 人 口	6,930	16.0	6,359	14.6	5,798	13.7	5,409	13.1	5,324	13.0
0 ～ 4 歳	2,017	4.6	1,958	4.5	1,778	4.2	1,638	4.0	1,627	4.0
5 ～ 9	2,277	5.2	2,084	4.8	1,949	4.6	1,812	4.4	1,756	4.3
10 ～ 14	2,636	6.1	2,317	5.3	2,071	4.9	1,959	4.8	1,941	4.7
生産年齢人口	26,702	61.6	26,449	60.6	25,275	59.7	23,570	57.2	23,131	56.6
15 ～ 19	2,548	5.9	2,350	5.4	1,988	4.7	1,911	4.6	1,992	4.9
20 ～ 24	2,122	4.9	2,059	4.7	1,771	4.2	1,478	3.6	1,360	3.3
25 ～ 29	2,465	5.7	2,446	5.6	2,278	5.4	1,963	4.8	1,900	4.6
30 ～ 34	2,288	5.3	2,547	5.8	2,398	5.7	2,302	5.6	2,233	5.5
35 ～ 39	2,520	5.8	2,388	5.5	2,514	5.9	2,403	5.8	2,367	5.8
40 ～ 44	2,996	6.9	2,565	5.9	2,322	5.5	2,526	6.1	2,511	6.1
45 ～ 49	3,279	7.6	3,023	6.9	2,544	6.0	2,312	5.6	2,407	5.9
50 ～ 54	3,246	7.5	3,276	7.5	3,020	7.1	2,552	6.2	2,463	6.0
55 ～ 59	2,542	5.9	3,250	7.5	3,245	7.7	2,947	7.2	2,845	7.0
60 ～ 64	2,696	6.2	2,545	5.8	3,195	7.6	3,176	7.7	3,053	7.5
老 年 人 口	9,747	22.5	10,816	24.8	11,244	26.6	12,226	29.7	12,418	30.4
65 ～ 69	2,878	6.6	2,602	6.0	2,451	5.8	3,092	7.5	3,388	8.3
70 ～ 74	2,788	6.4	2,747	6.3	2,460	5.8	2,326	5.6	2,221	5.4
75 ～ 79	1,950	4.5	2,557	5.9	2,474	5.8	2,266	5.5	2,188	5.4
80 歳 以上	2,131	4.9	2,910	6.7	3,859	9.1	4,542	11.0	4,621	11.3
年 齢 不 詳	0	—	1	—	56	—	51	—	51	—

注：総数には年齢不詳を含む。

年齢階級別人口構成比は、総数から不詳を除いて算出している。

平成 28 年から 31 年（令和元年）は平成 27 年国勢調査、令和 3 年以降は令和 2 年国勢調査に基づく推計人口による。

人 口

単位：人(各年10月1日)

29		30		31/元		令和2年		3		4	
総 数	構成比 (%)	総 数	構成比 (%)	総 数	構成比 (%)	総 数	構成比 (%)	総 数	構成比 (%)	総 数	構成比 (%)
40,693	100	40,417	100	40,185	100	40,189	100	39,892	100	39,489	100
5,208	12.8	5,117	12.7	5,059	12.6	5,040	12.5	4,989	12.5	4,908	12.4
1,561	3.8	1,535	3.8	1,520	3.8	1,489	3.7	1,519	3.8	1,480	3.7
1,744	4.3	1,721	4.3	1,732	4.3	1,721	4.3	1,692	4.2	1,643	4.2
1,903	4.7	1,861	4.6	1,807	4.5	1,830	4.6	1,778	4.5	1,785	4.5
22,836	56.2	22,510	55.8	22,304	55.6	22,051	55.2	21,985	55.1	21,648	54.8
2,012	5.0	2,010	5.0	1,990	5.0	1,785	4.5	1,840	4.6	1,832	4.6
1,312	3.2	1,358	3.4	1,488	3.7	1,440	3.6	1,412	3.5	1,369	3.5
1,786	4.4	1,611	4.0	1,461	3.6	1,621	4.1	1,609	4.0	1,565	4.0
2,269	5.6	2,198	5.4	2,140	5.3	2,093	5.2	2,060	5.2	1,921	4.9
2,340	5.8	2,389	5.9	2,382	5.9	2,416	6.0	2,381	6.0	2,429	6.2
2,522	6.2	2,482	6.1	2,430	6.1	2,450	6.1	2,439	6.1	2,403	6.1
2,378	5.9	2,434	6.0	2,505	6.2	2,519	6.3	2,558	6.4	2,554	6.5
2,368	5.8	2,305	5.7	2,267	5.6	2,298	5.8	2,402	6.0	2,361	6.0
2,826	7.0	2,805	6.9	2,678	6.7	2,518	6.3	2,449	6.1	2,374	6.0
2,972	7.3	2,918	7.2	2,963	7.4	2,911	7.3	2,835	7.1	2,840	7.0
12,598	31.0	12,739	31.6	12,771	31.8	12,859	32.2	12,918	32.4	12,933	32.8
3,398	8.4	3,323	8.2	3,214	8.0	3,096	7.7	2,975	7.5	2,911	7.4
2,303	5.7	2,491	6.2	2,663	6.6	2,944	7.4	3,250	8.1	3,233	8.2
2,181	5.4	2,180	5.4	2,190	5.5	2,115	5.3	2,020	5.1	2,127	5.4
4,716	11.6	4,745	11.8	4,704	11.7	4,704	11.8	4,673	11.7	4,662	11.8
51	—	51	—	51	—	239	—	0	—	0	—

資料：国勢調査、県みらい企画創造部「山形県の人口と世帯数」

## 2-7 町・丁・大字別人口と世帯数

単位：人・世帯(令和2年10月1日)

町・丁・大字別	人 口			世帯数
	総数	男	女	
本町1丁目	54	25	29	23
本町2丁目	405	178	227	151
本町3丁目	327	150	177	127
丸内1丁目	226	111	115	81
丸内2丁目	364	182	182	118
丸内3丁目	302	143	159	98
南町1丁目	318	157	161	114
南町2丁目	228	109	119	69
南町3丁目	173	85	88	65
中央1丁目	621	282	339	245
中央2丁目	516	267	249	179
六供町1丁目	368	180	188	130
六供町2丁目	204	101	103	71
西根1丁目	303	146	157	100
西根2丁目	308	143	165	101
栄町	338	161	177	122
末広町	370	178	192	131
幸町	111	54	57	38
八幡町	237	115	122	84
山岸町	352	181	171	124
石持町	172	85	87	64
七日町	251	136	115	90
西根北町	311	146	165	108
船橋町	486	237	249	179
元町1丁目	272	119	153	120
元町2丁目	352	163	189	123
元町3丁目	520	272	248	205
元町4丁目	530	251	279	199
若葉町	471	221	250	174
幸田町	261	132	129	119
緑町	751	380	371	261
中央工業団地	—	—	—	—
高田1丁目	405	185	220	159
高田2丁目	193	98	95	102
高田3丁目	116	56	60	38
新山町	647	329	318	248
新山	217	105	112	88
東新山町	309	164	145	137
小沼町	391	185	206	163
越井坂町	392	189	203	139
みずき1丁目	142	68	74	44
みずき2丁目	217	110	107	72
みずき3丁目	111	52	59	38

町・丁・大字別	人 口			世帯数
	総数	男	女	
仲谷地1丁目	229	113	116	93
仲谷地2丁目	332	162	170	117
仲谷地3丁目	220	111	109	85
本楯1丁目	386	195	191	114
本楯2丁目	251	102	149	62
本楯3丁目	180	97	83	79
本楯4丁目	219	98	121	76
ほなみ1丁目	98	46	52	35
ほなみ2丁目	66	34	32	18
ほなみ3丁目	333	167	166	107
落衣前	251	118	133	95
内の袋	179	86	93	69
大字寒河江	4,582	2,254	2,328	1,562
大字高屋	2,287	1,072	1,215	799
大字島	2,366	1,137	1,229	754
大字西根	1,671	835	836	522
大字日田	1,376	665	711	491
大字柴橋	2,255	1,060	1,195	673
大字松川	156	79	77	52
大字中郷	851	415	436	259
大字平塩	820	400	420	242
大字米沢	287	141	146	90
大字八畝	827	424	403	270
大字谷沢	531	273	258	160
大字清助新田	501	247	254	149
大字高松	388	191	197	125
大字日和田	478	239	239	146
大字慈恩寺	458	217	241	133
大字箕輪	124	63	61	37
大字白岩	1,768	832	936	539
大字留場	125	59	66	49
大字宮内	160	83	77	55
大字幸生	244	117	127	76
大字田代	174	93	81	68
字下河原	360	186	174	100
字中河原	389	202	187	145
字上河原	243	98	145	46
字道生	144	68	76	42
字雲河原	85	42	43	30
字入倉	86	43	43	29
字菊地堂	12	7	5	4
字タカへ	55	27	28	16
総数	40,189	19,529	20,660	13,654

資料：国勢調査

## 2-8 人口集中地区

(各年10月1日)

年 次	人 口(人)	面 積(k m <sup>2</sup> )	人口密度(人/k m <sup>2</sup> )
昭和40年	8,690	1.3	6,684.6
45	11,821	1.9	6,221.6
50	12,331	2.1	5,871.9
55	13,536	3.1	4,366.5
60	13,298	3.2	4,155.6
平成2年	13,609	3.2	4,252.8
7	18,636	4.7	3,956.7
12	18,818	4.71	3,995.3
17	19,606	4.92	3,985.0
22	19,585	5.03	3,893.6
27	20,069	6.72	2,986.5
令和2年	22,118	7.53	2,937.3

資料：国勢調査

## 2-9 世帯人員別一般世帯数と一般世帯人員

単位：世帯・人(各年10月1日)

年 次	一 般 世 帯 数								一般世帯人員	一世帯当たり人員
	総数	世帯人員が1人	2	3	4	5	6	7人以上		
昭和60年	10,025	659	1,286	1,775	2,159	1,700	1,512	934	41,542	4.14
平成2年	10,278	767	1,547	1,853	1,996	1,528	1,591	996	41,837	4.07
7	10,860	1,029	1,881	1,873	2,003	1,516	1,580	978	42,572	3.92
12	11,718	1,400	2,313	2,147	2,022	1,518	1,485	833	43,101	3.68
17	12,585	1,917	2,673	2,417	2,125	1,485	1,252	716	43,157	3.43
22	12,702	2,004	2,941	2,543	2,259	1,315	1,031	609	41,789	3.29
27	13,062	2,330	3,351	2,622	2,198	1,259	805	497	40,460	3.10
令和2年	13,627	2,894	3,702	2,715	2,229	1,065	631	391	39,347	2.89

資料：国勢調査

## 2-10 世帯の家族類型(22 区分)別一般世帯数と一般世帯人員数

(3 世代世帯再掲)

単位：世帯・人(令和2年10月1日)

世帯の家族類型	一般世帯数	一般世帯人員	(再掲)3世代世帯数	(再掲)3世代世帯人員
総数	13,627	39,347	2,424	12,813
A 親族のみの世帯	10,612	36,149		12,793
I 核家族世帯	7,370	20,684	—	—
(1) 夫婦のみの世帯	2,628	5,256	—	—
(2) 夫婦と子供から成る世帯	3,539	12,691	—	—
(3) 男親と子供から成る世帯	187	420	—	—
(4) 女親と子供から成る世帯	1,016	2,317	—	—
II 核家族以外の世帯	3,242	15,465	2,421	12,793
(5) 夫婦と両親から成る世帯	191	764	—	—
① 夫婦と夫の親から成る世帯	143	572	—	—
② 夫婦と妻の親から成る世帯	48	192	—	—
(6) 夫婦とひとり親から成る世帯	450	1,350	—	—
① 夫婦と夫の親から成る世帯	363	1,089	—	—
② 夫婦と妻の親から成る世帯	87	261	—	—
(7) 夫婦、子供と両親から成る世帯 ※	838	4,887	838	4,887
① 夫婦、子供と夫の親から成る世帯	702	4,105	702	4,105
② 夫婦、子供と妻の親から成る世帯	136	782	136	782
(8) 夫婦、子供とひとり親から成る世帯 ※	820	3,725	820	3,725
① 夫婦、子供と夫の親から成る世帯	643	2,925	643	2,925
② 夫婦、子供と妻の親から成る世帯	177	800	177	800
(9) 夫婦と他の親族(親、子供を含まない)から成る世帯	49	167	—	—
(10) 夫婦、子供と他の親族(親を含まない)から成る世帯	222	1,048	208	986
(11) 夫婦、親と他の親族(子供を含まない)から成る世帯 ※	73	449	53	359
① 夫婦、夫の親と他の親族から成る世帯	26	125	14	72
② 夫婦、妻の親と他の親族から成る世帯	10	46	4	20
(12) 夫婦、子供、親と他の親族から成る世帯 ※	316	2,146	316	2,146
① 夫婦、子供、夫の親と他の親族から成る世帯	244	1,675	244	1,675
② 夫婦、子供、妻の親と他の親族から成る世帯	69	452	69	452
(13) 兄弟姉妹のみから成る世帯	55	114	—	—
(14) 他に分類されない世帯	228	815	186	690
B 非親族を含む世帯	91	229	3	20
C 単独世帯	2,894	2,894	—	—
世帯の家族類型「不詳」	30	75	—	—

注：※は夫の親か妻の親か特定できない場合を含む。

資料：国勢調査

## 2-11 労働力人口(15歳以上人口)

単位：人(各年10月1日)

年次	総数	労働力人口							非労働力人口		
		総数	就業者					完全失業者	総数	うち家事	うち通学
			総数	主に仕事	家事的ほか仕事	通学のかたわら仕事	休業者				
昭和55年	32,365	22,010	21,759	18,426	3,142	43	148	251	10,321	4,655	2,426
60	33,164	22,707	22,375	18,935	3,264	22	154	332	10,425	4,326	2,117
平成2年	33,939	22,780	22,420	19,530	2,706	20	164	360	11,144	4,766	2,279
7	35,297	23,355	22,860	19,784	2,861	29	186	495	11,931	4,924	2,398
12	36,449	23,518	22,751	19,961	2,508	43	239	767	12,924	5,519	2,346
17	37,265	23,155	22,247	19,287	2,642	66	252	908	13,566	5,058	2,197
22	36,519	22,314	21,027	18,493	2,213	48	273	1,287	14,008	5,628	2,003
27	35,796	22,203	21,445	18,538	2,481	70	356	758	13,392	4,362	1,884
令和2年	34,910	21,832	21,081	18,547	2,056	75	403	751	12,433	3,909	1,682

資料：国勢調査

## 2-12 産業別就業者数

区 分	昭和 60 年		平成 2 年		7		12	
	総 数	構成比 (%)	総 数	構成比 (%)	総 数	構成比 (%)	総 数	構成比 (%)
総 数	22,375	100.0	22,420	100.0	22,860	100.0	22,751	100.0
第 1 次 産 業	4,505	20.1	3,744	16.7	3,267	14.3	2,873	12.6
農 業	4,414	19.7	3,692	16.5	3,232	14.1	2,845	12.5
林 業	82	0.4	50	0.2	34	0.1	28	0.1
漁 業	9	0.0	2	0.0	1	0.0	—	—
第 2 次 産 業	8,378	37.5	8,794	39.2	9,070	39.7	8,857	38.9
工 業、採 石 業、 砂 利 採 取 業	98	0.5	36	0.2	28	0.1	33	0.1
建 設 業	2,174	9.7	2,210	9.8	2,504	11.0	2,613	11.5
製 造 業	6,106	27.3	6,548	29.2	6,538	28.6	6,211	27.3
第 3 次 産 業	9,475	42.3	9,877	44.1	10,517	46.0	11,004	48.4
電 気 ・ ガ ス ・ 熱 供 給 ・ 水 道 業	111	0.5	96	0.4	96	0.4	108	0.5
※ 情 報 通 信 業	—	—	—	—	—	—	—	—
※ 運 輸 業、郵 便 業 (12 年 以 前 は 運 輸 ・ 通 信 業 )	896	4.0	876	3.9	870	3.8	861	3.8
※ 卸 売 業、小 売 業 (12 年 以 前 は 卸 売 ・ 小 売 業、飲 食 店 )	3,584	16.0	3,614	16.1	3,848	16.8	3,905	17.2
金 融、保 険 業	429	1.9	448	2.0	448	2.0	429	1.9
不 動 産 業、物 品 賃 貸 業	50	0.2	63	0.3	79	0.3	77	0.3
サ ー ビ ス 業	3,719	16.6	4,095	18.3	4,467	19.5	4,802	21.1
*** 学 術 研 究、専 門 ・ 技 術 サ ー ビ ス 業	—	—	—	—	—	—	—	—
※ 宿 泊 業、 飲 食 サ ー ビ ス 業	—	—	—	—	—	—	—	—
*** 生 活 関 連 サ ー ビ ス 業、 娯 楽 業	—	—	—	—	—	—	—	—
※ 教 育、学 習 支 援 業	—	—	—	—	—	—	—	—
※ 医 療、福 祉	—	—	—	—	—	—	—	—
※ 複 合 サ ー ビ ス 事 業	—	—	—	—	—	—	—	—
※ サ ー ビ ス 業 (他 に 分 類 さ れ な い も の)	—	—	—	—	—	—	—	—
公 務 (他 に 分 類 さ れ る も の を 除 く)	686	3.1	685	3.1	709	3.1	822	3.6
分 類 不 能 の 産 業	17	0.1	5	0.0	6	0.0	17	0.1

注：サービス業は平成 17 年より細分化された。

※は平成 17 年より新たに設定された区分、\*\*\*は平成 22 年より新たに設定された区分。



単位：人(各年10月1日)

区 分	17		22		27		令和2年	
	総 数	構成比 (%)	総 数	構成比 (%)	総 数	構成比 (%)	総 数	構成比 (%)
総 数	22,247	100.0	21,027	100.0	21,445	100.0	21,081	100.0
第 1 次 産 業	2,729	12.3	2,232	10.6	2,183	10.2	1,975	9.4
農 業	2,706	12.2	2,187	10.4	2,135	10.0	1,934	9.2
林 業	22	0.1	45	0.2	47	0.2	41	0.2
漁 業	1	0.0	—	—	1	0.0	—	—
第 2 次 産 業	7,751	34.8	7,233	34.4	6,992	32.6	7,050	33.4
工 業、採石業、 砂利採取業	13	0.1	14	0.1	13	0.1	15	0.1
建 設 業	2,185	9.8	1,822	8.7	1,890	8.8	1,852	8.8
製 造 業	5,553	25.0	5,397	25.7	5,089	23.7	5,183	24.6
第 3 次 産 業	11,728	52.7	11,523	54.8	11,861	55.3	11,972	56.8
電 気・ガス・ 熱供給・水道業	100	0.4	108	0.5	95	0.4	89	0.4
※ 情 報 通 信 業	164	0.7	124	0.6	144	0.7	122	0.6
※ 運 輸 業、郵便業(12年以前は 運 輸 ・ 通 信 業)	699	3.1	763	3.6	752	3.5	771	3.7
※ 卸 売 業、小 売 業(12年以前は 卸 売 ・ 小 売 業、飲 食 店)	3,268	14.7	3,191	15.2	3,023	14.1	2,912	13.8
金 融、保 険 業	403	1.8	369	1.8	367	1.7	356	1.7
不 動 産 業、物 品 賃 貸 業	77	0.3	192	0.9	217	1.0	199	0.9
サ ー ビ ス 業	—	—	—	—	—	—	—	—
*** 学 術 研 究、専 門・技 術 サ ー ビ ス 業	—	—	400	1.9	382	1.8	402	1.9
※ 宿 泊 業、 飲 食 サ ー ビ ス 業	799	3.6	831	4.0	870	4.1	865	4.1
*** 生 活 関 連 サ ー ビ ス 業、 娯 楽 業	—	—	748	3.6	736	3.4	668	3.2
※ 教 育、学 習 支 援 業	889	4	838	4.0	829	3.9	832	3.9
※ 医 療、福 祉	1855	8.3	2,134	10.1	2,493	11.6	2,684	12.7
※ 複 合 サ ー ビ ス 事 業	313	1.4	258	1.2	307	1.4	320	1.5
※ サ ー ビ ス 業 (他に分類されないもの)	2370	10.7	749	3.6	864	4.0	898	4.3
公 務 (他に分類 されるものを除く)	791	3.6	818	3.9	782	3.6	854	4.1
分 類 不 能 の 産 業	39	0.2	39	0.2	409	1.9	84	0.4

資料：国勢調査

## 2-13 常住地による従業・通学市町村別 15歳以上就業者・通学者数

単位：人(各年10月1日)

常住地による 従業・通学市町村	平成22年			27			令和2年		
	総数	就業者	通学者	総数	就業者	通学者	総数	就業者	通学者
当市に常住する 就業者・通学者	23,030	21,027	2,003	23,329	21,445	1,884	22,763	21,081	1,682
当市で従業・通学	13,139	12,442	697	13,061	12,427	634	12,404	11,877	527
県内他市町村で 従業・通学	9,573	8,413	1,160	9,770	8,698	1,072	9,973	8,948	1,025
山形市	4,197	3,329	868	4,142	3,412	730	4,151	3,400	751
村山市	211	208	3	189	188	1	188	185	3
天童市	1,243	1,202	41	1,395	1,346	49	1,458	1,397	61
東根市	838	837	1	857	856	1	941	931	10
山辺町	191	160	31	192	164	28	193	163	30
中山町	237	237	0	254	253	1	294	294	-
河北町	1,103	1,002	101	1,136	1,031	105	1,050	980	70
西川町	356	356	0	319	319	0	282	281	1
朝日町	227	227	0	251	250	1	299	299	-
大江町	666	585	81	712	597	115	773	696	77
その他の市町村	304	270	34	323	282	41	344	322	22
他都道府県で 従業・通学	214	85	129	344	180	164	239	133	106

資料：国勢調査

注：平成22、27年の当市に常住する就業者・通学者は従業地または通学地が不詳を含む。

## 2-14 従業地・通学地による常住市町村別 15 歳以上就業者・通学者数

単位：人(各年 10 月 1 日)

従業地・通学地 による常住市町村	平成 22 年			27			令和 2 年		
	総数	就業者	通学者	総数	就業者	通学者	総数	就業者	通学者
当市で従業・通学する者	22,678	21,287	1,391	22,723	21,502	1,221	21,908	20,799	1,109
当市に常住	13,139	12,442	697	13,061	12,427	634	12,404	11,877	527
県内他市町村に常住	9,386	8,709	677	9,412	8,841	571	9,284	8,726	558
山形市	1,953	1,825	128	2,057	1,903	154	2,094	1,932	162
村山市	408	387	21	373	359	14	320	309	11
天童市	1,116	1,030	86	1,256	1,166	90	1,362	1,265	97
東根市	578	574	4	576	567	9	625	615	10
山辺町	434	365	69	428	389	39	433	399	34
中山町	757	688	69	720	665	55	703	652	51
河北町	1,451	1,323	128	1,425	1,331	94	1,372	1,288	84
西川町	685	645	40	633	609	24	575	553	22
朝日町	663	610	53	578	547	31	530	500	30
大江町	1,079	1,003	76	1,072	1,015	57	972	917	55
その他の市町村	262	259	3	294	290	4	298	296	2
他都道府県に常住	49	49	0	96	94	2	73	73	0

注：平成 22、27 年の当市で従業・通学する者は従業地または通学地が不詳を含む。資料：国勢調査

## 2-15 夜間人口・昼間人口

単位：人・％(各年10月1日)

年 次	夜間人口 (常住人口) A	昼間人口 (従業地・通学 地による人口) B	流入超過 (△流出超過)	通勤・通学者数 (15歳未満の 通学者を含む)		通勤・通学者数 (15歳以上)		昼夜間人口 比率 (B/A)×100
				流 入	流 出	流 入	流 出	
平成12年	43,379	43,273	△106	8,940	9,046	8,912	9,018	99.8
17	43,624	43,348	△276	9,468	9,744	9,431	9,717	99.4
22	42,373	42,047	△326	9,478	9,912	9,435	9,891	99.2
27	41,256	40,654	△602	9,546	10,148	9,508	10,114	98.5
令和2年	40,189	39,335	△854	9,391	10,245	9,357	10,212	97.9

注：平成17年夜間人口には、年齢不詳の者を含まない。

資料：国勢調査

## 2-16 外国人人口

単位：人(各年12月31日)

国 籍 別	平成29年	30	31/元	令和2年	3	4
総 数	325	350	383	362	346	371
大韓民国・ 朝鮮民主主義人民共和国	89	87	87	78	67	71
フィリピン	33	54	39	44	49	50
中華人民共和国	87	84	86	65	68	70
ブラジル	7	8	9	8	8	8
ベトナム	77	68	106	110	111	129
その他	32	49	56	57	43	43

資料：市市民生活課

## 3-1 産業大分類別事業所数と従業者数

単位：事業所、人

(平成24年は2月1日、平成26年は7月1日、平成28年以降は6月1日)

産業大分類	平成24年		26		28		令和3年	
	事業所数	従業者数	事業所数	従業者数	事業所数	従業者数	事業所数	従業者数
全産業	2,004	18,418	2,075	20,625	1,936	18,222	2,003	20,198
農業、林業	10	111	13	104	12	118	19	194
漁業	—	—	—	—	—	—	—	—
鉱業、採石業、 砂利採取業	1	9	2	27	2	29	1	26
建設業	239	1,744	239	1,754	230	1,679	222	1,747
製造業	241	5,612	240	6,064	227	5,683	209	5,306
電気・ガス・ 熱供給・水道業	2	100	5	129	2	103	3	47
情報通信業	8	92	6	78	6	48	5	8
運輸業、郵便業	36	883	40	941	34	837	40	995
卸売業、小売業	485	3,504	463	3,161	454	2,988	435	3,358
金融業、保険業	39	463	31	352	28	349	22	325
不動産業、 物品賃貸業	71	479	65	328	62	322	60	255
学術研究、 専門・技術サービス業	57	239	63	380	55	252	70	406
宿泊業、飲食 サービス業	243	1,271	244	1,323	240	1,292	243	1,164
生活関連サービス業、 娯楽業	254	905	259	852	242	853	234	718
教育、学習支援業	34	249	59	741	37	251	61	745
医療、福祉	120	1,629	158	2,193	137	2,046	168	2,678
複合サービス事業	16	196	23	591	20	533	22	472
サービス業(他に 分類されないもの)	148	932	147	1,058	148	839	170	1,147
公務(他に分類 されるものを除く)	—	—	18	549	—	—	19	607

注：平成24年、28年は民営事業所のみを対象。

事業所数総数に「事業内容等不詳の事業所」は含まない。

資料：平成21年、26年は経済センサス基礎調査、平成24年、28年、令和3年は経済センサス活動調査

## 3-2 産業大分類別・経営組織別・従業者規模別事業所数と従業者数

単位：事業所、人(令和3年6月1日)

経営組織別 従業者規模別  産業大分類別	民					営				
	総 数		1～4 人		5～9 人		10～29 人		30 人以上	
	事業 所数	従業 者数	事業 所数	従業 者数	事業 所数	従業 者数	事業 所数	従業 者数	事業 所数	従業 者数
農 林 業	17	163	9	60	4	37	4	66	—	—
鉱業、採石業、 砂利採取業	1	26	—	—	—	—	1	26	—	—
建設業	222	1,747	142	350	38	337	32	564	10	496
製造業	209	5,306	117	327	24	211	29	571	39	4,197
電気・ガス・ 熱供給・水道業	2	22	—	—	1	9	1	13	—	—
情報通信業	5	8	5	8	—	—	—	—	—	—
運輸業、郵便業	40	995	8	17	5	37	17	333	10	608
卸売業、小売業	435	3,358	273	716	79	590	66	1,124	17	928
金融業、保険業	22	325	11	24	2	13	4	64	5	224
不動産業、 物品賃貸業	60	255	49	99	4	27	6	92	1	37
学術研究、 専門・技術サービス業	66	298	56	134	5	42	4	74	1	48
宿泊業、飲食 サービス業	243	1,164	198	538	24	185	18	306	3	135
生活関連サービス業、 娯楽業	234	718	206	352	16	129	10	166	2	71
教育、学習支援業	40	241	31	72	2	15	7	154	—	—
医療、福祉	160	2,324	60	201	45	363	37	609	18	1,151
複合サービス事業	22	472	10	29	8	52	2	31	2	360
サービス業(他に 分類されないもの)	169	1,122	139	250	9	67	12	190	9	615
計	1,947	18,544	1,314	3,177	266	2,114	250	4,383	117	8,870

資料：経済センサス-活動調査

注：事業所数総数には「出向・派遣従業者のみの事業所数」を含み、  
「事業内容不詳の事業所」は含まない。

## 3-3 工業(製造業)の推移

(従業者4人以上の事業所)

(各年6月1日)

区分		平成29年 (2017年)	30 (2018)	31/元 (2019)	令和2年 (2020)	令和3年 (2021)
事業所数	総数	102	104	102	100	98
	4~9人	32	35	32	29	32
	10人~99人以上	57	56	56	58	51
	100人以上	13	13	14	13	15
従業員数 (人)	計	4,908	4,886	5,125	5,026	4,974
	男	3,088	3,046	3,254	3,148	3,202
	女	1,820	1,840	1,871	1,878	1,772
原材料使用額等 (万円)		8,030,303	8,310,283	8,019,262	7,924,671	7,241,317
製造品出荷額等 (万円)		13,823,360	14,321,868	13,900,237	13,739,060	12,430,882

資料：工業統計調査  
ただし、平成28年、令和3年は経済センサス-活動調査

(全事業所)

(各年12月31日、平成24年は2月1日、平成28年、令和3年は6月1日)

区分		平成17年 (2005年)	20 (2008)	24 (2012)	28 (2016)	令和3年 (2021)
事業所数	総数	237	241	214	196	122
	従業者3人以下	109	116	96	82	24
	4~9人	54	45	46	41	32
	10人以上	74	80	72	73	18
従業員数 (人)	計	5,695	6,072	5,583	5,130	5,029
	男	3,213	3,576	3,321	3,246	3,239
	女	2,482	2,496	2,262	1,884	1,790
原材料使用額等 (万円)		7,982,695	10,066,195	7,741,956	8,292,937	7,256,814
製造品出荷額等 (万円)		13,478,165	15,770,532	13,264,904	13,262,764	12,477,991

資料：平成17年、20年は工業統計調査、平成24年、28年、令和3年は経済センサス-活動調査

注意：経済センサス-活動調査においては、個人経営の事業所は集計対象外であり、工業統計調査と単純比較ができない

## 3-4 製造業の業種別事業所数・従業者数・製造品出荷額等

(従業者4人以上の事業所)

(各年6月1日)

業種別	平成30年			31/元			令和2年			3		
	事業所数	従業者数	製造品出荷額	事業所数	従業者数	製造品出荷額	事業所数	従業者数	製造品出荷額	事業所数	従業者数	製造品出荷額
総数	104	人 4,886	万円 14,321,868	102	人 5,125	万円 13,900,237	100	人 5,026	万円 13,739,060	98	人 4,974	万円 12,430,882
食料	23	922	2,499,752	23	923	2,367,319	23	929	2,347,103	20	1,058	1,964,013
飲料等	5	262	2,002,532	5	273	1,933,173	5	284	1,956,847	5	254	1,903,308
繊維	11	734	825,869	11	745	789,658	11	765	793,634	10	667	760,696
木材	4	84	717,204	4	93	634,325	4	92	603,773	5	100	636,263
家具	4	31	47,499	4	33	48,293	4	36	52,559	4	32	44,395
印刷	3	176	533,484	3	192	485,329	3	167	435,735	3	162	403,353
石油	1	5	X	1	5	X	1	5	X	1	7	X
プラスチック	5	272	1,349,147	5	509	1,254,726	5	477	1,214,700	7	695	1,364,355
皮革	1	45	X	2	47	X	2	44	X	1	9	X
土石	6	67	164,128	5	62	152,400	5	61	142,255	7	63	147,186
鉄鋼	2	29	X	2	28	X	1	21	X	2	24	X
金属	11	282	1,393,747	10	281	1,493,041	10	282	1,628,235	11	326	1,685,021
はん用	2	88	X	2	90	X	2	88	X	2	74	X
生産用	9	263	695,040	8	257	651,375	8	257	634,922	8	278	693,011
業務用	1	37	X	2	279	X	2	269	X	2	43	X
電子	4	83	48,623	2	66	X	3	143	408,531	3	331	294,500
電機	3	36	33,416	5	52	58,502	5	48	50,372	4	28	27,301
情報	1	93	X	1	83	X	—	—	—	—	—	—
輸送	5	1,356	3,411,715	4	1,084	3,094,421	4	1,040	2,996,403	2	814	X
その他	3	21	26,019	3	23	26,312	2	18	X	1	9	X

資料：工業統計調査

ただし、令和2、3年は経済センサス-活動調査



農業に関する表をご覧になる前に

- ・4-1 表から 4-5 表までは、家族を中心とした経営体「農家」に関することを掲載しました。  
 農家→経営耕地面積 10a 以上または 10a 未満であっても農産物販売額 15 万円以上の世帯。  
 販売農家→経営耕地面積 30a 以上または農産物販売額 50 万円以上の農家。  
 自給的農家→経営耕地面積 30a 未満かつ農産物販売額 50 万円未満の農家。
- ・4-6 表から 4-9 表まで、および 4-11 表、4-12 表は、経営的な面を重視し、法人を含む農業を営む者の状況を掲載しました。  
 農業経営体とは、農産物の生産を行うかまたは委託を受けて農作業を行い、生産または作業に係る面積・頭数が、次の規定のいずれかに該当する事業を行う者。
  - (1) 経営耕地面積が 30 a 以上の規模の農業
  - (2) 農作物の作付面積または栽培面積、家畜の飼養頭羽数または出荷羽数、その他の事業の規模が次の農業経営体の基準以上の農業
    - ① 露地野菜作付面積 15 a
    - ② 施設野菜栽培面積 350 m<sup>2</sup>
    - ③ 果樹栽培面積 10 a
    - ④ 露地花き栽培面積 10 a
    - ⑤ 施設花き栽培面積 250 m<sup>2</sup>
    - ⑥ 搾乳牛飼養頭数 1 頭
    - ⑦ 肥育牛飼養頭数 1 頭
    - ⑧ 豚飼養頭数 15 頭
    - ⑨ 採卵鶏飼養羽数 150 羽
    - ⑩ ブロイラー年間出荷羽数 1,000 羽
    - ⑪ その他調査期日前 1 年間における農業生産物の総販売額 50 万円に相当する事業の規模
  - (3) 農作業の受託の事業

R2 寒河江市の組織形態別経営体数  
 1,191 経営体  
 ・法人 18(農業法人 2、株式会社 15、合同会社 1)  
 ・法人化していない 1,173(うち個人経営体 1,165)

4-1 総農家数

単位：戸(各年 2 月 1 日)

年次	総農家数	経営体数	
		販売農家数	自給的農家数
平成 2 年	3,047	2,500	547
平成 4 年	2,985	2,443	542
7	2,850	2,327	523
9	2,763	2,223	540
12	2,601	2,030	571
17	2,485	1,794	691
22	2,158	1,310	848
27	1,944	1,215	729
令和 2 年	1,794	1,091	703

資料：農林業センサス

## 4-2 地域別農業状況

単位：戸・a(令和2年2月1日)

地 域	総農家数	販売農家数		経営耕地面積
		販売農家数	自給的農家	
総 数	1,794	1,091	703	197,954
寒 河 江	498	298	200	54,639
西 根	270	162	108	28,852
柴 橋	365	209	156	40,244
高 松	252	148	104	29,201
三 泉	134	102	32	15,129
醍 醐	114	72	42	11,754
白 岩	161	100	61	18,135

注：経営耕地面積は農業経営体総数の値である。

資料：農林業センサス

## 4-3 過去1年間の生活の主な状態別世帯員数(個人経営体)

単位：人(令和2年2月1日)

	計	主に仕事			主に学生	主に家事・ 育児・その他
		自営農業が主	勤務が主	農業以外の 自営業が主		
男女計	4,124	1,676	1,407	128	204	709
男	2,074	1,032	733	78	108	123
女	2,050	644	674	50	96	586

資料：農林業センサス

## 4-4 農業就業人口(自営農業に主として従事した世帯員数)(販売農家)

単位：人(各年2月1日)

年 次	総 数	15～29 歳	30～49 歳	50～64 歳	65 歳以上
平成 12 年	3,774	195	424	1,159	1,996
17	3,340	137	264	873	2,066
22	2,449	82	180	610	1,577
27	2,285	68	176	551	1,490
令和 2 年	1,676	15	110	291	1,260

資料：農林業センサス

## 4-5 農産物販売金額規模別農家数(販売農家)

単位：戸(各年2月1日)

年次	総数	販売なし	50万円未満	50～100	100～300	300～500	500～1,000	1,000万円以上
平成7年	2,327	11	296	471	888	336	257	A
12	2,030	8	296	494	718	234	191	89
17	1,794	48	192	377	645	236	196	100
22	1,310	22	143	341	478	145	117	64
27	1,215	14	161	299	400	127	130	84
令和2年	1,191	30	174	238	346	155	223	25

資料：農林業センサス

注：令和2年は農業経営体の値

## 4-6 経営耕地状況(経営体)

単位：a(各年2月1日)

年次	総数	田	畑	樹園地	1戸当たり
平成4年	287,427	180,024	18,722	88,681	96.3
7	279,030	170,810	21,002	87,218	97.9
9	266,394	163,712	19,850	82,832	96.4
12	249,599	153,680	19,145	76,774	96.0
17	233,385	142,754	22,174	68,457	125.2
22	225,541	140,009	21,376	64,156	149.5
27	208,820	131,137	19,658	58,025	156.0
令和2年	197,954	124,388	20,225	53,341	167.8

注：平成12年以前は総農家の値。

資料：農林業センサス

## 4-7 経営耕地面積規模別経営体数(経営体)

単位：経営体(各年2月1日)

区 分		平成7年	9	12	17	22	27	令和2年
総 数		2,850	2,763	2,601	1,864	1,509	1,339	1,191
経営 耕地 規模 別 (ha)	0.3未満	583	601	654	153	376	207	220
	0.3～0.5	413	374	352	328	404	221	192
	0.5～1.0	772	796	720	572	443	343	286
	1.0～1.5	526	456	389	357	152	197	166
	1.5～2.0	266	270	216	184	59	97	81
	2.0～3.0	184	161	160	136	33	116	91
	3.0～5.0	90	90	84	94	18	67	64
5.0以上	16	15	26	40	24	91	91	

注：平成12年以前は総農家の値。

資料：農林業センサス

## 4-8 家畜・鶏飼養経営体数と飼養頭羽数(経営体)

単位：経営体・頭・羽(各年2月1日)

年 次	乳 用 牛		肉 用 牛		豚		採 卵 鶏	
	農家数	頭 数	農家数	頭 数	農家数	頭 数	農家数	羽 数
平成4年	53	866	29	582	10	692	9	10,200
7	42	942	20	583	5	527	6	9,400
9	32	677	21	406	5	239	6	9,100
12	27	546	19	639	2	X	2	X
17	19	398	12	543	—	—	2	X
22	11	310	10	545	—	—	4	9,230
27	8	259	10	569	—	—	2	X
令和2年	2	X	7	886	—	—	3	13,650

注：平成12年以前は販売農家の値。

資料：農林業センサス

## 4-9 データを活用した農業を行っている経営体数(経営体)

単位：経営体(令和2年2月1日)

総数	データを活用した農業を行っている				データを活用 した農業を 行っていない
	総数	データを 取得して活用	データを取得 ・記録して活用	データを取得 ・分析して活用	
1,191	222	135	73	14	969

資料：農林業センサス

## 4-10 水稻実収高

(各年中)

区 分	平成28年	29	30	31	令和2年	3	4
作付面積 (ha)	1,040	1,030	1,030	1,020	1,020	1,030	911
10a 当たり収量 (kg)	624	620	593	647	643	641	618
収 穫 量 (t)	6,490	6,390	6,110	6,600	6,560	6,600	5,630

資料：農林水産省作物統計調査

## 4-11 販売目的で作付けした作物の類別作付経営体数と面積(経営体)

単位：経営体・a(令和2年2月1日)

区 分	作付実 経営体 数	稲(飼 料用を 除く)	麦類	雑穀	いも類	豆類	工芸 農作物	野菜類	花き類 ・花木	果樹	その他 の作物 (飼料 用稲を 含む)
経営体数	1,162	559	X	6	25	63	10	245	57	1,013	32
面積(a)	X	106,925	X	X	181	8,790	262	10,507	2,118	48,844	2,455

資料：農林業センサス

## 4-12 販売目的で栽培している果樹類の栽培経営体数と栽培面積(経営体)

単位：経営体・a(令和2年2月1日)

区分		さくらんぼ	りんご	ぶどう	西洋なし	もも
栽培実経営体数		941	186	103	78	133
栽培面積	露地	28,390	7,276	2,672	1,948	2,624
	施設	1,428	—	590	—	—

資料：農林業センサス

## 4-13 林野面積・森林面積

単位：ha

(平成12年は8月1日、平成17年、22年、27年、令和2年は2月1日)

所有形態別・林種別	平成12年	17	22	27	令和2年
林野面積	6,970	6,797	7,010	6,934	6,930
国 有	2,214	2,126	2,247	2,165	2,163
民 有	4,756	4,671	4,763	4,769	4,767
公 有	1,858	2,034	2,035	1,893	1,892
私 有	2,898	2,637	2,728	2,876	2,875
現況森林面積	6,940	6,767	7,010	6,903	6,899
国 有	2,184	2,096	2,247	2,134	2,132
民 有	4,756	4,671	4,763	4,769	4,767
公 有	1,858	2,034	2,035	1,893	1,892
私 有	2,898	2,637	2,728	2,876	2,875
森林以外の草生地	30	30	—	31	31
国 有	30	30	—	31	31

資料：農林業センサス

注：林野面積＝現況森林面積＋森林以外の草生地

## 5-1 商業の推移

単位：店・人・万円  
(平成14年から19年、28年は6月1日、平成24年は2月1日、平成26年は7月1日)

区 分		平成14年	16	19	24	26	28
法 人	商 店 数	286	294	283	229	244	237
	従 業 者 数	2,665	2,650	2,780	2,423	2,357	2,243
	年間商品販売額	6,741,473	6,718,554	6,531,294	6,812,883	6,610,245	7,016,826
個 人	商 店 数	340	315	276	178	162	149
	従 業 者 数	883	837	700	456	415	399
	年間商品販売額	742,532	655,352	539,184	330,622	344,593	394,242
計	商 店 数	626	609	559	407	406	386
	従 業 者 数	3,548	3,487	3,480	2,879	2,772	2,642
	年間商品販売額	7,484,005	7,373,906	7,070,478	7,143,505	6,954,838	7,411,068

注：飲食店を除く。

資料：商業統計調査

ただし、平成24年、28年は経済センサスー活動調査

## 5-2 年間商品販売額と売場面積

単位：万円・㎡  
(平成14年から19年、28年は6月1日、平成24年は2月1日、平成26年は7月1日)

区 分	平成14年	16	19	24	26	28
年間商品販売額計	7,484,005	7,373,906	7,070,478	7,143,505	6,954,838	7,411,068
卸 売 業	2,273,891	2,549,446	2,043,860	2,800,861	2,181,180	2,864,460
小 売 業	5,210,114	4,824,460	5,026,618	4,342,644	4,773,658	4,546,608
売場面積（小売のみ）	70,264	72,035	71,858	66,259	71,996	65,087

注：飲食店を除く。

資料：商業統計調査

ただし、平成24年、28年は経済センサスー活動調査

### 5-3 業種別・従業者規模別商店数

単位：店

(平成19年、28年は6月1日、平成24年は2月1日、平成26年は7月1日)

年次・業種		総 数	1～2人	3～4人	5～9人	10～29人	30人以上
平成19年		559	250	120	99	75	15
24		407	164	83	96	46	18
26		406	171	79	82	58	16
28		386	141	86	82	66	11
平成28年	卸 売 業	65	23	14	12	13	3
	小 売 業	321	118	72	70	53	8

資料：商業統計調査

ただし、平成24、28年は経済センサスー活動調査

### 5-4 業種別商店数・従業者数と年間商品販売額

単位：店・人・万円

(平成24年は2月1日、平成26年は7月1日、平成28年は6月1日)

業 種	平成24年			26			28		
	商店数	従業者数	販売額	商店数	従業者数	販売額	商店数	従業者数	販売額
総 数	407	2,879	7,143,505	406	2,772	6,954,838	386	2,642	7,411,068
卸 売 業	75	500	2,800,861	77	456	2,181,180	65	464	2,864,460
織物・衣服・身の回り品小売業	39	123	146,921	38	129	174,376	33	112	181,242
飲食料品小売業	110	1,066	1,621,411	105	1,090	1,681,121	105	976	1,714,957
機械器具小売業	44	319	671,194	47	348	984,065	50	399	1,025,969
その他の小売業	129	841	1,876,949	130	696	1,793,786	126	651	1,507,838
無店舗小売業	10	30	26,169	9	53	140,310	7	40	116,602

資料：商業統計調査

ただし、平成24年、28年は経済センサスー活動調査

注：飲食店を除く。



## 6-1 建築確認申請状況

単位：㎡(各年度中)

種類	令和2年度			3			4			
	件数	延面積	一戸当たり面積	件数	延面積	一戸当たり面積	件数	延面積	一戸当たり面積	
総数	243	52,649	217	221	43,455	197	201	42,510	212	
計	新築	210	46,303	220	170	35,235	207	159	22,457	141
	増築	33	6,346	192	51	8,220	161	42	20,053	478
専用住宅	新築	176	21,762	124	140	18,617	133	150	20,071	134
	増築	15	1,999	133	36	3,042	84	15	832	554
併用住宅	新築	1	132	132	—	—	—	2	286	143
	増築	2	116	58	1	144	144	5	418	84
共同住宅・寄宿舍	新築	9	4,293	477	2	415	207	—	—	—
	増築	—	—	—	—	—	—	—	—	—
工場	新築	2	1,016	508	1	350	350	—	—	—
	増築	1	63	63	2	1,047	524	4	1,454	364
倉庫・車庫	新築	5	10,021	2,004	4	203	51	—	—	—
	増築	9	567	63	2	78	39	9	483	54
その他	新築	17	9,079	534	23	15,650	680	7	2,100	300
	増築	6	3,602	600	10	3,909	391	9	16,866	1,874

資料：市建設管理課

## 6-2 住宅の所有状況

(各年10月1日)

世帯数・世帯人員 住宅の所有関係	平成22年		27		令和2年	
	世帯数	世帯人員	世帯数	世帯人員	世帯数	世帯人員
一般世帯	12,702	41,789	13,062	40,460	13,627	39,347
住宅に住む一般世帯	12,622	41,701	12,959	40,270	13,453	39,099
主世帯	12,552	41,523	12,915	40,187	13,415	39,020
持ち家	10,174	36,351	10,403	34,873	10,689	33,844
公営・都市再生 機構・公社の借家	274	732	232	586	198	444
民営の借家	1,914	4,074	2,075	4,345	2,254	4,310
給与住宅	190	366	205	383	274	422
間借り	70	178	44	83	38	79
住宅以外に住む一般世帯	80	88	103	190	174	248

資料：国勢調査

## 6-3 住宅の建て方別状況

(令和2年10月1日)

住居の種類 住宅の所有関係	総数	一戸建	長屋建	共同住宅				その他
				総数	建物全体の階数			
					1・2階建	3～5階建	6～10階建	
住宅に住む一般世帯	13,453	11,110	116	2,219	1,599	608	12	8
主世帯	13,415	11,081	116	2,210	1,591	607	12	8
持ち家	10,689	10,672	3	10	7	2	1	4
公営・都市再生 機構・公社の借家	198	2	20	176	—	176	—	—
民営の借家	2,254	385	86	1,782	1,437	338	7	1
給与住宅	274	22	7	242	147	91	4	3
間借り	38	29	—	9	8	1	—	—

資料：国勢調査

## 6-4 市営住宅の状況

単位：戸、㎡(令和2年3月末)

住宅名	建設年度	戸数	構造	1戸当たり床面積	敷地面積
ひがし団地	昭和53年	48	中耐4階3DK	71.64	9,328
	昭和54年	24			
	昭和55年	24			
高田団地	平成5年	12	中耐4階3DK	77.67	5,435
		12	中耐4階2LDK	77.67	
	平成3年	31	中耐4階3DK	70.79	
		1	中耐4階2DK	66.91	
陵南アパート	令和3年	1	木造2階車いす	55.02	3,980
		14	木造2階1DK	38.75	
		14	木造2階2DK	45.16	
		1	木造2階3DK	60.23	

資料：市建設管理課

## 6-5 道路の状況

単位：m・%（各年度4月1日）

年 度	国 道			県 道			市 道		
	実延長	舗装道	舗装率	実延長	舗装道	舗装率	実延長	舗装道	舗装率
平成 29 年度	46,921	43,121	91.9	51,789	49,159	94.9	315,001	299,382	95.0
30	46,921	43,121	91.9	51,772	49,142	95.0	316,108	300,896	95.2
31/元	46,921	43,121	91.9	51,772	49,142	95.0	316,705	301,556	95.2
令和 2 年度	46,921	43,121	91.9	51,772	49,142	95.0	317,544	302,599	95.3
3	46,921	43,121	91.9	51,772	49,142	95.0	317,951	303,007	95.3
4	46,950	43,745	93.2	51,420	48,790	94.9	318,892	304,093	95.4
5	46,950	43,745	93.2	51,420	48,790	94.9	318,756	303,980	95.4

資料：市建設管理課

## 6-6 橋りょうの状況

(令和4年4月1日)

種 別	橋 数	総延長(m)	永 久 橋		木橋・その他	
			橋 数	延長(m)	橋 数	延長(m)
総 数	223	4,346	223	4,348	—	—
国 道	32	1,252	32	1,252	—	—
県 道	37	1,748	37	1,748	—	—
市 道	154	1,346	154	1,348	—	—

資料：市建設管理課

## 6-7 都市公園の状況

単位：ha(令和3年3月末)

番号	名称	面積	所在地	供用開始年月日
1	寒河江公園	33.12	大字寒河江字長岡丙 2707-1	S. 51. 4. 1
2	西根公園	1.40	大字西根字石川西 302-1	S. 51. 4. 1
3	八幡原第1号公園	0.30	元町一丁目 11-2	S. 47. 4. 1
4	八幡原第2号公園	0.70	元町三丁目 10	S. 52. 4. 1
5	八幡原第3号公園	0.20	元町四丁目 18	S. 50. 4. 1
6	若葉町公園	0.20	若葉町 11-1	S. 48. 4. 1
7	船橋公園	0.20	船橋町 5	S. 48. 4. 1
8	丸内公園	0.25	南町一丁目 13-8	S. 51. 4. 1
9	南町公園	0.18	南町一丁目 533	S. 53. 4. 1
10	幸田町公園	0.17	幸田町 8-1	S. 59. 3. 5
11	南部公園	0.28	大字島字島東 225-5	S. 62. 3. 31
12	本楯公園	0.11	本楯四丁目 20-66	S. 62. 3. 31
13	東寒河江第1号公園	0.31	高田二丁目 2-1	H. 4. 3. 31
14	丸内緑地	0.10	丸内一丁目 191-1	S. 56. 3. 30
15	中央工業団地南緑地	0.29	中央工業団地 44	S. 56. 3. 30
16	中央工業団地東緑地	0.21	中央工業団地 70-3	S. 60. 3. 26
17	島北緑地	0.07	大字島字島北 55-20	S. 60. 3. 26
18	中央緑地	0.04	中央一丁目 111-1	H. 元. 3. 3
19	駅前緑地	0.02	本町一丁目 334-3	H. 元. 7. 10
20	本町ふれあい広場	0.03	本町二丁目 212-1	H. 5. 4. 1
21	幸町ふれあい広場	0.07	幸町 305-1	H. 5. 4. 1
22	栄町ふれあい広場	0.28	栄町 1-11	H. 6. 3. 31
23	落衣前第2号公園	0.30	落衣前 6-1	H. 6. 3. 31
24	東寒河江第2号公園	0.13	高田一丁目 3-1	H. 6. 3. 31
25	中央工業団地第2号公園	1.00	中央工業団地 154-1	H. 8. 3. 29
26	仲谷地第2号公園	0.20	仲谷地二丁目 16	H. 11. 12. 8
27	新山公園	0.33	新山町 9	H. 14. 4. 1
28	みこし公園	0.14	本町一丁目 639	H. 14. 4. 1
29	みどり公園	0.05	本町一丁目 640	H. 17. 7. 29
30	せせらぎ公園	0.07	本町一丁目 641	H. 17. 8. 12
31	仲谷地第1号公園	0.25	仲谷地一丁目 9	H. 18. 2. 1
32	最上川寒河江緑地	19.70	大字寒河江字皿沼西・大字島字皿沼西地内	H. 25. 4. 1
33	中央工業団地やくわ公園	0.90	中央工業団地 197	H. 19. 2. 22
34	みずき公園	0.13	みずき二丁目 79-11	H. 19. 2. 22
35	こもれび公園	0.19	大字島字島南 321-13	H. 19. 2. 22
36	チェリーランド河川敷公園	7.80	大字八鍬字川原 919-6 先	H. 19. 2. 22
37	三泉ふるさと公園	0.28	字中河原 30-2-36-2 番地内	H. 19. 1. 15
38	流鏝馬通り買い物広場公園	0.01	六供町一丁目 380-1	H. 20. 5. 1
39	ほなみ団地第1号公園	0.12	丸内三丁目 2711-1	H. 25. 4. 1
40	ほなみ団地第2号公園	0.05	七日町 2805-4	H. 25. 4. 1
41	ほなみ団地第3号公園	0.09	西根一丁目 2908-2	H. 25. 4. 1
42	ほなみ団地第4号公園	0.10	ほなみ三丁目 7-2	H. 25. 4. 1
43	ほなみ団地第6号公園	0.02	西根一丁目 2900-3	H. 25. 4. 1
44	ほなみ団地第7号公園	0.03	丸内三丁目 2708-4	H. 25. 4. 1
45	ほなみ団地第5号公園	0.06	大字西根字木の下 2500-1	H. 26. 8. 1
46	中央工業団地第1号公園	8.80	中央工業団地 156-2	H. 28. 4. 1
47	落衣前第1号公園	0.40	内ノ袋一丁目 3-1	H. 29. 9. 12

資料：市建設管理課

## 6-8 地価公示価格

(各年1月1日)

標準地の所在及び地番 並びに住居表示	価格(円/㎡)		変動率(%)	用途
	令和3年	4		
西根一丁目2554番8 (西根1-1-16)	27,300	27,300	0.0	第1種住居地域
栄町105番1 (栄町3-5)	27,000	27,000	0.0	第2種中高層住居専用地域
仲谷地二丁目11番8	28,700	29,300	2.1	第1種低層住居専用地域
本町二丁目601番15外 (本町2-1-13)	48,900	48,200	△ 1.4	商業地域
丸内三丁目400番2 (丸内3-1-1)	39,900	39,600	△ 0.8	近隣商業地域

資料：国土交通省地価公示

## 6-9 基準地標準価格

(各年7月1日)

基準地の所在及び地番 並びに住居表示	価格(円/㎡)		変動率(%)	用途
	令和3年度	4		
山岸町2番2	26,300	26,200	△ 0.4	第1種中高層住居専用地域
本楯四丁目20番32	26,400	26,300	△ 0.4	第1種中高層住居専用地域
大字島字島南399番12	23,700	23,700	0.0	第1種中高層住居専用地域
大字寒河江字塩水59番5	43,400	43,500	0.2	第2種住居地域
南町二丁目33番5 (南町2-2-16)	49,400	48,800	△ 1.2	商業地域
高田三丁目130番1外1筆	35,200	35,200	0.0	準工業地域
中央工業団地160番7外1筆	13,400	13,600	1.5	工業専用地域

資料：県県土整備部地価調査

## 6-10 都市計画区域と用途地域

## (1) 都市計画区域

(令和5年3月末)

面	積	5,109ha
人	口	39,491人

## (2) 用途地域

種	類	容積率	建ぺい率	面積(ha)	構成比(%)
第一種低層住居専用	地域	6/10	5/10	54	6.0
		10/10	6/10	14	1.6
第二種低層住居専用	地域	6/10	5/10	63	7.0
		10/10	6/10	6	0.7
第一種中高層住居専用	地域	20/10	6/10	159	17.6
第二種中高層住居専用	地域	20/10	6/10	73	8.1
第一種住居	地域	20/10	6/10	110	12.2
第二種住居	地域	20/10	6/10	46	5.0
準住居	地域	20/10	6/10	18	2.0
近隣商業	地域	20/10	8/10	32	3.6
商業	地域	40/10	8/10	24	2.7
準工業	地域	20/10	6/10	113	12.5
工業	地域	20/10	6/10	22	2.4
工業専用	地域	20/10	6/10	168	18.6
計				902	100

資料：市建設管理課

## 7-1 公共下水道の状況

単位：人・%・ha（各年度末）

年 度	行政人口 (A)	処理区域 内人口(B)	水洗化 人口(C)	普及率 (B/A)	水洗化率 (C/B)	整備面横 (D)	認可面積 (E)	整備率 (D/E)
平成 28 年度	41,541	31,642	27,701	76.2	87.5	992	1,279	77.6
29	41,313	31,639	27,898	76.6	88.2	1,007	1,283	78.5
30	41,135	31,609	28,171	76.8	89.1	1,030	1,283	80.3
31/元	40,870	31,538	28,397	77.2	90.0	1,056	1,283	82.3
令和 2 年度	40,576	31,526	28,547	77.7	90.6	1,063	1,283	82.9
3	40,318	31,476	28,689	78.1	91.1	1,079	1,283	84.1
4	39,898	31,383	28,735	78.7	91.6	1,101	1,283	85.8

資料：市上下水道課

## 7-2 上水道の普及状況

単位：人・戸・%（各年度末）

年 度	行政区域内 人口	世帯数	給水区域内 人口(A)	給水戸数	給水人口 (B)	普及率 (B/A)
平成 28 年度	41,796	13,864	41,795	13,759	41,489	99.3
29	41,554	14,016	41,553	13,914	41,269	99.3
30	41,361	14,197	41,361	14,099	41,097	99.4
31/元	40,870	14,262	41,091	14,167	40,842	99.4
令和 2 年度	40,576	14,423	40,798	14,334	40,571	99.4
3	40,318	14,567	40,528	14,481	40,313	99.5

資料：市上下水道課



## 7-3 給水量の状況

単位：m<sup>3</sup>(各年度末)

年 度	年間給水量	1 日 の 給水能力	1 日最大 給水量	1 日平均 給水量	1 人 1 日 最大給水量	1 人 1 日 平均給水量
平成 28 年度	4,843,403	20,200	17,989	15,039	0.43	0.36
29	4,842,615	20,200	17,671	15,397	0.43	0.37
30	4,807,639	20,200	17,926	15,106	0.44	0.37
31/元	4,788,736	20,200	18,015	14,761	0.44	0.36
令和 2 年度	4,647,827	20,200	17,238	14,287	0.43	0.35
3	4,613,438	20,200	16,857	13,831	0.42	0.34

資料：市上下水道課

## 7-4 用途別の使用水量

単位：m<sup>3</sup>(各年度末)

年 度	総水量	一般用 家庭用	業 務 用			その他
			団体用	営業用	工場用	
平成 28 年度	4,843,403	2,976,408	360,194	587,835	873,086	45,880
29	4,842,615	2,973,456	361,156	580,522	884,896	42,585
30	4,807,639	2,934,696	367,535	564,708	899,942	40,758
31/元	4,788,736	2,939,768	364,847	541,511	901,222	41,388
令和 2 年度	4,647,827	3,036,567	326,870	502,082	741,538	40,770
3	4,613,438	3,005,695	312,311	510,465	745,490	39,477

資料：市上下水道課

## 7-5 用途別の使用給水栓数

単位：栓(各年度末)

年 度	総 数	一般用 家庭用	業 務 用			その他
			団体用	営業用	工場用	
平成 28 年度	15,324	13,606	352	1,079	135	152
29	15,476	13,741	362	1,081	133	159
30	15,695	13,930	381	1,094	131	159
31/元	15,763	14,014	383	1,085	131	150
令和 2 年度	15,889	14,163	361	1,090	131	144
3	10,699	14,373	359	1,098	130	139

資料：市上下水道課

## 8-1 寒河江駅乗車人員の状況

単位：人(各年度中)

年 度	総数(概算)	一 日 平 均		
		定 期 外	定 期	合 計
平成 24 年度	335,800	273	646	920
25	346,385	262	687	949
26	323,390	256	629	886
27	333,610	249	664	914
28	341,275	241	693	935
29	339,815	246	684	931
30	330,325	245	659	905
31/元	319,375	228	646	875
令和 2 年度	268,640	116	620	736
3	281,780	125	647	772

資料：JR 東日本

## 8-2 保有自動車数

単位：台、人(各年度末)

車 種		平成 29 年度	30	31/元	令和 2 年度	3
総 数		36,684	36,756	36,366	36,420	36,545
貨物用	普通車	970	963	980	993	992
	小型車	1,343	1,333	1,319	1,297	1,297
	被けん引車	13	12	12	15	16
	軽自動車	5,602	5,560	5,541	5,496	5,531
	計	7,928	7,868	7,852	7,801	7,836
乗合用普通車および小型車		142	134	130	127	123
乗用	普通車	6,442	6,683	6,877	7,069	7,225
	小型車	8,991	8,788	8,624	8,474	8,317
	軽自動車	11,248	11,331	11,303	11,347	11,430
	計	26,681	26,802	26,804	26,890	26,972
特種(殊)用途車	特種用途車	558	548	549	574	563
	大型特殊車	398	404	413	419	424
	軽自動車	108	108	120	113	109
	計	1,064	1,060	1,082	1,106	1,096
二輪車	小型二輪車	459	481	498	496	518
	軽二輪車	410	411	—	—	—
	計	869	892	498	496	518
自動車1台当たり人口		1.13	1.12	1.13	1.12	1.10
1世帯当たり自動車数		2.63	2.61	2.57	2.55	2.56

資料：県みらい企画創造部「山形県統計年鑑」

注：「自動車1台当たり人口」「1世帯当たり自動車数」の算出に要した人口と世帯数は、「令和3年1月1日住民基本台帳に基づく人口・世帯数表」による。

8-3 高速道路の交通量

単位：台

年次	西川インター		寒河江 SA		寒河江インター		山形北インター	
	入口 交通量	出口 交通量	入口 交通量	出口 交通量	入口 交通量	出口 交通量	入口 交通量	出口 交通量
平成 28 年	120,600	105,700	188,000	192,000	511,900	438,600	1,005,800	1,035,000
29	116,900	102,500	184,100	189,600	513,600	439,300	1,017,600	1,049,000
30	120,000	107,800	181,900	187,800	498,500	425,700	967,900	992,600
31/元	115,900	101,500	173,500	180,700	488,400	423,400	926,400	970,600
令和 2 年	94,300	85,400	151,400	161,400	397,600	343,000	730,800	774,300
3	100,800	94,600	158,800	165,800	398,000	348,000	732,800	774,500

年次	山形蔵王インター		関沢インター		鶴岡インター		酒田インター	
	入口 交通量	出口 交通量	入口 交通量	出口 交通量	入口 交通量	出口 交通量	入口 交通量	出口 交通量
平成 28 年	1,695,900	1,793,600	791,700	763,700	1,004,300		772,000	
29	1,677,200	1,774,700	768,600	735,600	1,031,800		761,500	
30	1,560,800	1,656,400	740,500	712,400	1,026,200		749,600	
31/元	1,488,800	1,583,900	744,800	720,500	982,000		718,400	
令和 2 年	1,147,700	1,229,700	655,200	629,500	774,200		565,500	
3	1,110,200	1,190,900	593,700	572,900	750,500		565,300	

資料：県みらい企画創造部「山形県統計年鑑」

### 8-4 電話施設状況

年 度	平成 29 年度	30	31/元	令和 2 年度	3
加入電話総数	5,057	4,695	4,409	4,177	4,022
100人あたり普及率(%)	12.5	11.6	11	10.4	10.1

資料：県みらい企画創造部「山形県統計年鑑」

注：100人あたり普及率は、県統計企画課算出の山形県推計人口(令和2年4月1日現在)を使用。  
加入電話総数にISDN施設数は含まれていない。事務所、一般住宅、公衆電話等を含む。

### 8-5 テレビ受信契約数

(各年度末)

年 次	世 帯 数	放送受信契約数		衛星契約数(再掲)	
		契 約 数	普及率(%)	契 約 数	普及率(%)
平成 28 年度	13,795	12,979	94.1	7,391	53.6
29	13,948	13,155	94.3	7,591	54.4
30	14,129	13,466	95.3	7,880	55.8
31/元	14,193	13,562	95.6	7,944	56
令和 2 年度	14,354	13,516	94.2	7,894	55
3	14,499	13,513	93.2	7,884	54.4

資料：日本放送協会「放送受信契約数統計要覧」

注：世帯数は、各年度末現在住民基本台帳人口による。

## 9-1 市民所得関連指標

区 分		単位	実 数			増加率(%)	
			平成 29 年度	30	31/元	平成 30 年度	31/元
市	市内総生産	百万円	167,792	168,494	165,661	0.4	△1.7
	市民所得		122,767	121,499	120,395	△1.0	△0.9
	1人あたり市民所得	千円	3,011	2,997	2,984	△0.5	△0.4
県	県内総生産	名目	43,807	43,445	43,367	△0.8	△0.2
		実質	43,606	43,367	43,296	△0.5	△0.2
	県民所得	千円	31,885	31,584	31,411	△0.9	△0.5
	1人あたりの県民所得		2,891	2,893	2,909	0.0	0.6
国	国内総生産	名目	555.7	556.8	559.7	0.2	0.5
		実質	553.1	554.8	552.9	0.3	△0.3
	国民所得	千円	400.7	402.2	401.3	0.4	△0.2
	1人あたり国民所得		3,163	3,182	3,181	0.6	△0.0

資料：県みらい企画創造部「山形県統計年鑑」「市町村民経済計算」

## 9-2 産業別市内総生産

(単位：百万円、%)

経済活動別	実数			対前年度増加率		構成比	
	平成 29年度	30	31/元	30	31/元	30	31/元
(1) 農林水産業	4,896	4,652	4,664	△5.0	0.3	2.8	2.8
① 農業	4,870	4,626	4,639	△5.0	0.3	2.7	2.8
② 林業	26	26	26	0.0	0.0	0.0	0.0
③ 水産業	0	0	0	-	-	0.0	0.0
(2) 鉱業	436	435	437	△0.2	0.5	0.3	0.3
(3) 製造業	54,408	51,598	51,824	△5.2	0.4	30.6	31.3
(4) 建設業	8,143	11,834	9,686	45.3	△18.2	7.0	58.0
(5) 電気・ガス・水道業・廃棄物 処理業	2,084	2,144	2,152	2.9	4.0	1.3	1.3
(6) 卸売・小売業	14,510	14,294	14,158	△1.5	△1.0	8.5	8.5
(7) 運輸・郵便業	8,303	8,189	8,311	△1.4	1.5	4.9	5.0
(8) 宿泊・飲食サービス業	3,386	3,293	2,987	△2.7	△9.3	2	1.8
(9) 情報通信業	2,547	2,579	2,517	1.3	△2.4	1.5	1.5
(10) 金融・保険業	4,585	4,651	4,705	1.4	1.2	2.8	2.8
(11) 不動産業	18,695	18,437	17,677	△1.4	△4.1	10.9	10.7
(12) 専門・科学技術、 業務支援サービス業	9,232	9,275	9,253	0.5	△0.2	5.5	5.6
(13) 公務	7,167	7,580	7,948	5.8	4.9	4.5	4.8
(14) 教育	6,143	6,096	6,138	△0.8	0.7	3.6	3.7
(15) 保健衛生・社会事業	15,939	16,053	16,286	0.7	1.5	9.5	9.8
(16) その他のサービス	6,173	6,068	5,946	△1.7	△2.0	3.6	3.6
(17) 小計	166,647	167,178	164,688	0.3	△1.5	99.2	99.4
(18) 輸入品に課される税・関税	2,748	2,954	2,865	7.5	△3.0	1.8	1.7
(19) (控除)総資本形成に係る消費税	1,603	1,637	1,891	2.1	15.5	1.0	1.1
(20) 市町村内総生産	167,792	168,494	165,661	0.4	△1.7	100.0	100.0
一次産業	4,896	4,652	4,664	△5.0	0.3	2.8	2.8
二次産業	62,987	63,867	61,947	1.4	△3.0	37.9	37.4
三次産業	98,764	98,659	98,078	△0.1	△0.6	58.6	59.2

資料：県みらい企画創造部「市町村民経済計算」

## 9-3 市民所得

(単位：百万円、%)

項 目	実数			対前年度増加率		構成比	
	平成 29年度	30	31/元	平成 30年度	31/元	平成 30年度	31/元
雇用者報酬	77,355	78,409	76,803	1.4	△2.0	64.5	63.8
(1) 賃金・俸給	65,864	66,803	65,151	1.4	△2.5	55.0	54.1
(2) 雇主の社会負担	11,491	11,606	11,652	1.0	0.4	9.6	9.7
a 雇主の現実社会負担	10,347	10,535	10,635	1.8	1.0	8.7	8.8
b 雇主の帰属社会負担	1,144	1,071	1,017	△6.4	△5.0	0.9	0.8
財産所得(非企業部門)	7,750	7,846	7,685	1.2	△2.1	6.5	6.4
a 受取	8,199	8,245	7,982	0.6	△3.2	6.8	6.6
b 支払	449	399	296	△11.1	△25.8	0.3	0.2
(1) 一般政府	△196	△160	△122	18.4	23.8	△0.1	△0.1
(2) 家計	7,860	7,914	7,720	0.7	△2.5	6.5	6.4
(3) 対家計民間非営利団体	86	92	87	7.0	△5.4	0.1	0.1
企業所得 (企業部門の第1位所得バランス)	37,662	35,245	35,907	△6.4	1.9	29.0	29.8
(1) 民間企業	37,878	35,529	36,195	△6.2	1.9	29.2	30.1
a 民間企業(持ち家を除く)	30,133	27,984	29,117	△7.1	4.0	23.0	24.2
b 持ち家	7,746	7,545	7,078	△2.6	△6.2	6.2	5.9
(2) 公的企業	△217	△285	△288	△31.4	△1.2	△0.2	△0.2
市民所得	122,767	121,499	120,395	△1.0	△0.9	100.0	100.0

資料：県みらい企画創造部「市町村民経済計算」

注：企業所得とは、営業余剰・混合所得に財産所得の受払いを加味したものである。

民間企業＝民間法人企業＋個人企業。



## 10-1 公共職業安定所職業紹介状況

(各年度中)

区 分	平成 29 年度	30	31/元	令和 2 年度	3
新規求職申込件数	3,937	3,771	3,600	3,433	3,170
有効求職者数	13,884	13,919	14,231	14,997	14,849
新規求人数	6,262	6,390	5,886	4,508	5,797
有効求人数	16,598	17,351	16,175	11,532	15,140
就職件数	1,639	1,669	1,634	1,328	3,421
新規求人倍率 (倍)	1.59	1.69	1.64	1.31	1.83
有効求人倍率 (倍)	1.20	1.25	1.14	0.77	1.02

注：寒河江公共職業安定所管内分である。

資料：山形労働局「労働市場年報」

新規学卒者を除きパートタイムを含む全数である。

## 10-2 雇用保険給付(基本手当分)状況

(各年度中)

年 度	受給資格決定件数	受給者実人員	支給金額(千円)
平成 28 年度	987	3,233	348,082
29	943	3,184	353,405
30	914	3,050	338,911
31/元	801	2,804	325,572
令和 2 年度	884	3,206	370,501
3	782	2,970	344,912

注：寒河江公共職業安定所管内分である。

資料：山形労働局「労働市場年報」

### 10-3 国民健康保険の状況

単位：人(各年度末)

年 度	被 保 険 者		保 険 税	
	世 帯 数	人 数	調 定 額	被保険者 1人当たり額
平成 28 年度	5,844	9,670	1,014,825	104,945
29	5,713	9,343	984,823	105,407
30	5,678	9,149	786,831	86,002
31/元	5,595	8,931	771,435	86,377
令和 2 年度	5,547	8,773	753,632	85,903
3	5,539	8,584	749,581	87,323
4	5,475	8,339	698,758	83,793

注：介護分・後期支援分を含む。

資料：市税務課

単位：千円(各年度中)

年 度	給 付 額					
	総 額	療養給付費	療養費	出産育児 一時金	葬祭費	高額療養費
平成 28 年度	2,656,947	2,303,401	17,527	11,744	2,650	321,625
29	2,685,789	2,315,917	18,275	8,400	2,500	340,697
30	2,720,361	2,339,255	17,221	8,400	3,200	352,285
31/元	2,702,761	2,329,963	16,150	10,468	2,550	343,630
令和 2 年度	2,561,462	2,211,128	16,710	6,300	2,400	324,924
3	2,747,182	2,365,806	16,968	6,720	2,700	354,988
4	2,826,072	2,424,553	15,466	3,348	2,550	380,155

資料：市健康福祉課

### 10-4 国民年金の加入者状況

単位：人・% (各年度末)

年次	被保険者数				免除者数	収納対象月数 (A)	収納取扱月数 (B)	収納率 (B/A ×100)
	総数	1号強制	1号任意	3号				
平成28年度	5,834	3,811	25	1,998	1,364	31,562	24,241	76.8
29	5,551	3,594	19	1,938	1,353	29,258	22,627	77.3
30	5,328	3,452	24	1,852	1,326	27,986	22,060	78.8
31/元	5,200	3,430	21	1,749	1,348	26,385	21,161	80.2
令和2年度	5,048	3,377	34	1,637	1,323	25,319	20,683	81.7
3	4,818	3,229	32	1,557	1,310	24,313	20,259	83.3

資料：市市民生活課

### 10-5 基礎年金の状況

単位：件・千円 (各年度末)

年度	総数		老 齢		障 害		遺 族	
	件数	金額	件数	金額	件数	金額	件数	金額
平成28年度	12,372	8,819,553	11,657	8,206,772	628	544,042	87	68,739
29	12,680	9,051,099	11,950	8,429,205	642	554,035	88	67,859
30	12,873	9,215,928	12,121	8,580,384	660	567,000	92	68,544
31/元	12,995	9,328,446	12,236	8,687,097	665	571,840	94	69,509
令和2年度	13,152	9,494,634	12,366	8,830,070	681	586,388	105	78,176
3	13,285	9,614,075	12,486	8,939,721	694	595,911	105	78,443

資料：市市民生活課

10-6 その他の年金の状況

単位：件・千円(各年度末)

年 度	総 数		老 齢(旧法)		通 算 老 齢		5 年 年 金	
	件 数	金 額	件 数	金 額	件 数	金 額	件 数	金 額
平成 28 年度	839	306,526	445	202,066	340	68,284	3	1,210
29	735	267,588	375	172,213	307	61,681	3	1,209
30	642	235,420	316	146,844	275	55,621	3	1,209
31/元	512	186,123	237	110,695	229	46,650	3	1,210
令和 2 年度	439	160,969	200	93,525	193	39,725	3	1,212
3	350	127,823	150	69,688	157	32,054	3	1,211

年 度	障 害		寡 婦		死 亡 一 時 金	
	件 数	金 額	件 数	金 額	件 数	金 額
平成 28 年度	36	30,423	8	3,703	7	840
29	33	27,859	7	3,326	10	1,300
30	31	26,107	9	3,900	8	1,739
31/元	27	22,622	9	3,956	7	990
令和 2 年度	25	21,105	9	3,964	9	1,438
3	24	20,303	7	3,112	9	1,455

注：平成 26 年度の通算老齢・5 年年金は老齢(旧法)欄に含まれる。

資料：市市民生活課

10-7 生活保護の被保護人員の状況

(各年度中)

区 分		平成 28年度	29	30	31/元	令和 2年度	3	4
被 保 護	世 帯 数	82	79	81	80	77	79	82
	人 員	106	94	97	96	89	89	93
	保護率(%)	3	2	2	2	2	2	2
扶 助 別 述 人 員	総 数	3,273	3,061	2,948	3,033	2,870	2,893	3,053
	生活扶助	1,070	985	968	986	890	893	940
	住宅扶助	776	723	723	743	690	702	735
	教育扶助	56	39	49	49	27	24	54
	介護扶助	192	192	162	156	215	235	246
	医療扶助	1,154	1,099	1,032	1,074	1,022	1,012	1,046
	出産扶助	—	—	1	1	—	—	—
	生業扶助	25	23	13	24	26	27	32
	葬祭扶助	—	—	—	—	—	—	—

資料：市健康福祉課

10-8 生活保護の保護費の状況

単位：千円(各年度中)

区 分		平成 28年度	29	30	31/元	令和 2年度	3	4
扶助費等負担金	総 数	188,154	160,330	148,212	170,612	166,896	168,509	182,033
	生活扶助	41,436	37,718	37,239	36,708	33,799	33,286	33,981
	住宅扶助	16,857	16,128	16,544	17,576	17,541	17,555	19,426
	教育扶助	678	504	503	457	208	117	250
	介護扶助	2,513	2,518	1,578	1,883	5,424	7,555	7,064
	医療扶助	101,391	76,162	67,640	88,221	86,270	83,562	96,138
	出産扶助	—	—	321	8	—	—	—
	生業扶助	635	763	323	488	436	245	314
	葬祭扶助	—	307	—	—	—	—	—
	施設事務費	24,421	25,965	24,065	25,272	23,198	26,166	24,808
	そ の 他	223	264	—	—	20	23	52

資料：市健康福祉課

### 10-9 ねたきり高齢者等の状況

単位：人・世帯(各年4月1日)

区 分	平成 29 年	30	31/元	令和 2 年	3	4	5
ねたきり高齢者数 (65歳以上)	502	501	504	494	478	459	404
ひとり暮らし 高齢者数 (65歳以上)	1,263	1,313	1,393	1,430	1,468	1,546	1,560
高齢者夫婦世帯数 (男おおむね65歳以上 女おおむね60歳以上)	1,604	1,649	1,707	1,771	1,830	1,881	1,852

注：施設入所者を除く。

資料：市高齢者支援課

### 10-10 身体障がい者数

単位：人(各年度末)

区 分	平成 28 年度	29	30	31/元	令和 2 年度	3	4
総 数	1,850	1,860	1,839	1,830	1,800	1,778	1,708
視覚障がい	82	81	79	76	79	75	72
聴覚平衡 機能障がい	172	170	177	169	165	170	162
音声言語 障 が い	30	29	26	26	26	24	19
肢 体 不 自 由	1,006	1,000	991	983	953	927	893
内部障がい	560	580	566	576	577	582	562

資料：市健康福祉課

### 10-11 保育所の状況

単位：人・％(各年4月1日)

年次	保育所数	児童数 A	就学前児童数 B	保育所保育率 (A/B)×100
平成29年	14	1,006	1,959	51.4
30	14	1,003	1,904	52.7
31/元	14	1,045	1,859	56.2
令和2年	14	1,065	1,841	57.8
3	14	1,081	1,818	59.5
4	14	1,086	1,830	59.3
5	14	1,093	1,785	61.2

資料：市子育て推進課

### 10-12 市民相談件数

単位：件(各年度中)

年度	法律	消費生活	公害
平成28年度	38	103	24
29	37	117	23
30	48	144	11
31/元	46	178	7
令和2年度	45	173	18
3	44	125	17
4	46	192	17

資料：市市民生活課



### 10-13 交通災害共済の加入状況

単位：人・千円(各年度中)

年 度	加 入 者			加入金 総 額	加入率 (%)
	総 数	大 人	子 供		
平成 28 年度	25,077	22,002	3,075	9,723	60.3
29	23,896	21,024	2,872	9,271	57.8
30	23,220	20,475	2,745	9,014	56.4
31/元	22,458	19,841	2,617	8,722	54.9
令和 2 年度	12,098	10,692	1,406	4,699	29.8
3	12,027	10,649	1,378	4,673	29.6

資料：市市民生活課

### 10-14 交通災害共済の見舞金支給状況

単位：人・千円(各年度中)

年 度	件 数			見 舞 金		
	総 数	死 亡	傷 者	総 数	死 亡	傷 者
平成 28 年度	107	—	107	4,124	—	4,124
29	111	1	110	5,068	1,000	4,068
30	117	2	115	7,494	2,000	5,494
31/元	108	—	108	5,122	—	5,122
令和 2 年度	68	—	68	2,952	—	2,952
3	53	—	53	1,978	—	1,978

資料：市市民生活課

## 11-1 医療施設の状況

(各年3月31日)

年 度	総 数		病 院		一般診療所		歯科診療所	
	施設	病床	施設	病床	施設	病床	施設	病床
平成25年度	58	318	2	255	35	63	21	—
26	57	318	2	255	35	63	20	—
27	56	318	2	255	35	63	19	—
28	56	318	2	255	34	63	20	—
29	58	318	2	255	36	63	20	—
30	58	318	2	255	36	63	20	—
31/元	57	284	2	255	35	29	20	—
令和2年度	59	257	2	228	37	29	20	—

資料：村山保健所

## 11-2 医療関係者数

単位：人(各年12月31日)

年 次	医 師	歯科医師	薬剤師	保健師	助産師	看護師	准看護師
平成24年	57	23	34	13	5	169	105
26	49	23	53	16	5	224	90
28	51	22	52	18	8	244	78
30	52	24	55	17	8	273	76
令和2年	53	24	58	18	14	283	75

注：従業地の数値である。

資料：村山保健所

## 11-3 選択死因別死亡者数

単位：人(各年中)

区 分	平成 28 年	29	30	31/元	令和 2 年
死 亡 総 数	503	487	547	560	551
結 核	1	1	—	2	—
悪 性 新 生 物	138	129	134	155	113
糖 尿 病	6	5	4	5	5
高 血 圧 性 疾 患	2	3	6	4	8
心 疾 患	90	99	103	84	121
脳 血 管 疾 患	52	54	46	51	39
大 動 脈 瘤 及 び 解 離	5	6	10	10	10
肺 炎	46	32	34	25	28
慢 性 閉 塞 性 肺 疾 患	7	6	6	6	8
喘 息	1	2	—	1	—
肝 疾 患	10	7	4	6	6
腎 不 全	11	10	15	10	15
老 衰	32	27	37	38	30
不 慮 の 事 故	8	8	18	23	12
自 殺	9	6	6	3	5
そ の 他	85	92	124	137	151

資料：県健康福祉部「保健福祉統計年報」

## 11-4 市立病院の各科別患者の利用状況

単位：人(各年度中)

区分	入院患者									
	平成30年度		31/元		令和2年度		3		4	
	延数	1日平均	延数	1日平均	延数	1日平均	延数	1日平均	延数	1日平均
総数	34,044	93.3	30,815	84.2	31,102	85.2	31,473	86.2	29,324	80.3
内科	19,609	53.7	17,770	48.6	17,419	47.7	19,061	52.2	18,803	51.5
整形外科	13,375	36.6	12,458	34.0	13,484	36.9	12,412	34.0	10,475	28.7
外科	1,060	2.9	587	1.6	199	0.5	0	0.0	46	0.1

区分	外来患者									
	平成30年度		31/元		令和2年度		3		4	
	延数	1日平均	延数	1日平均	延数	1日平均	延数	1日平均	延数	1日平均
総数	53,566	219.5	52,514	218.8	50,386	207.3	52,545	217.1	51,887	213.5
内科	19,043	78.0	19,830	82.6	18,951	78.0	20,025	82.7	20,642	84.9
整形外科	25,108	102.9	22,760	94.8	21,290	87.6	22,436	92.7	20,900	86.0
外科	1,865	7.6	1,949	8.1	1,546	10.8	1,353	9.4	1,389	9.5
眼科	2,662	27.7	2,752	23.5	2,796	20.0	2,922	20.3	3,271	34.8
皮膚科	4,888	33.5	5,223	36.5	5,803	39.7	5,809	39.8	5,685	38.9

資料：市立病院

### 11-5 市立病院のリハビリ・医療相談件数

単位：件(各年度中)

区 分	平成 30 年度	31/元	令和 2 年度	3	4
総 数	53,069	49,481	50,367	51,128	46,469
理 学 療 法 部 門	26,619	24,615	26,020	26,076	22,159
作 業 療 法 部 門	23,692	22,029	21,560	21,952	20,934
言 語 療 法 部 門	2,758	2,837	2,787	3,100	3,376
医 療 相 談	1,669	1,821	2,215	2,307	2,121

注：理学療法部門には、物理療法も含まれる。

資料：市立病院

### 11-6 予防接種(定期接種)の実施状況：A類

単位：人(各年度中)

年度	【四種混合】 百日ぜき ジフテリア 破傷風不活化ポリオ	【二種混合】 ジフテリア 破傷風	不活化 ポリオ	風しん 麻しん	日本脳炎	BCG	Hib (ヒブ)	小児用 肺炎 球菌	HPV	水痘	B型肝炎	ロタウ イルス
平成 28 年度	1,189	329	20	657	1,104	289	1,200	1,177	2	615	470	
29	1,145	331	8	634	1,616	283	1,118	1,116	6	563	845	
30	1,172	365	3	652	1,918	292	1,168	1,160	0	604	877	
31/元	1,210	348	0	590	1,503	300	1,175	1,185	24	570	857	
令和 2 年度	1,098	318	0	598	1,378	278	1,096	1,084	94	557	809	151
3	1,165	293	0	600	848	290	1,150	1,152	271	567	828	653
4	1,021	319	0	573	1,500	245	1,050	1,047	688	531	763	619

資料：市健康福祉課

注：三種混合及び四種混合は、第1期初回1～3回目及び第1期追加の延べ人数。

二種混合は、第1期初回1～2回目、第1期追加及び第2期の延べ人数。

ポリオ(不活化)は1～4回目の延べ人数。

水痘ワクチンは平成27年10月から、B型肝炎ワクチンは平成28年10月から定期予防接種へ。

ロタウイルスワクチンは令和2年10月から定期予防接種へ。

## 11-7 ごみの収集・処理の状況

単位：t（各年度中）

年 度	収 集 量			処 理 量			
	総 数	委託収集	一般収集	総 数	焼 却	埋 立	資源回収等
平成 28 年度	12,605	8,669	3,936	12,605	11,338	404	863
29	12,656	8,748	3,908	12,656	11,375	381	900
30	12,699	8,797	3,902	12,699	11,408	445	846
31/元	12,855	9,039	3,816	12,855	11,599	446	810
令和 2 年度	12,759	9,144	3,615	12,759	11,485	486	788
3	12,451	8,878	3,573	12,451	11,383	311	757
4	12,416	8,846	3,570	12,416	11,408	295	713

資料：西村山広域行政事務組合寒河江地区クリーンセンター

## 11-8 し尿の収集・処理の状況

単位：kℓ（各年度中）

年 度	収 集 量			処 理 区 分		
	総 数	直 営	許 可	総 数	生し尿	浄化槽
平成 28 年度	9,508	44	9,464	9,508	2,236	7,272
29	9,217	47	9,170	9,217	2,126	7,091
30	9,144	42	9,102	9,144	1,983	7,161
31/元	8,963	44	8,919	8,963	1,881	7,082
令和 2 年度	8,758	65	8,693	8,758	1,871	6,887
3	8,524	36	8,488	8,524	1,769	6,755
4	8,441	41	8,400	8,441	1,641	6,800

資料：西村山広域行政事務組合寒河江地区クリーンセンター

## 11-9 市民浴場利用者数

単位：人(各年度中)

年 度	総 数	大 人	小 人
平成 25 年度	211,414	209,285	2,129
26	217,143	215,149	1,994
27	222,523	220,013	2,510
28	218,978	215,414	3,564
29	221,656	218,909	2,747
30	214,517	212,341	2,176
31/元	216,617	214,678	1,939
令和 2 年度	159,981	158,870	1,111
3	152,286	151,530	756
4	172,650	171,487	1,163

資料：市市民生活課

## 12-1 幼稚園・幼保連携型認定こども園の状況

(各年5月1日)

区	分	平成30年	31/元	令和2年	3	4	
施	設	数	3	3	3	3	
園 児 数	総	数	418	452	453	427	440
	0～2歳児		12	34	36	34	37
	3歳児		119	131	124	127	147
	4歳児		150	150	138	124	129
	5歳児		137	137	155	142	127

資料：学校基本調査

## 12-2 小学校の状況

(各年5月1日)

区	分	平成30年	31/元	令和2年	3	4	
学	校	数	10	10	10	9	9
教	員	数	176	169	171	166	162
職	員	数	40	40	32	31	31
学	級	数	115	114	115	109	107
児 童 数	総	数	2,178	2,155	2,115	2,090	2,093
	1学年		361	367	321	331	334
	2学年		358	359	369	323	333
	3学年		328	362	361	374	319
	4学年		363	333	367	363	376
	5学年		375	361	334	367	365
	6学年		393	373	363	332	366

資料：学校基本調査



## 12-3 中学校の状況

(各年5月1日)

区	分	平成30年	31/元	令和2年	3	4
学	校数	3	3	3	3	3
教	員数	85	85	94	94	90
職	員数	9	9	9	9	9
学	級数	44	44	47	46	41
生徒数	総数	1,123	1,108	1,123	1,122	1,060
	1学年	358	387	373	357	329
	2学年	363	358	392	375	356
	3学年	402	363	358	390	375

資料：学校基本調査

## 12-4 中学校卒業者の進路状況

単位：人(前年度末)

区	分	平成30年度	31/元	令和2年度	3	4
卒	業者総数	404	404	366	360	390
進	学者	402	402	363	358	389
専	修学校進学者	—	—	2	—	—
専	修学校等入学者	—	—	—	—	—
就	職者	—	—	—	—	—
死	亡・不詳等上記以外	2	2	1	2	1
進	学率(%)	99.5	99.5	99.2	99.4	99.7
就	職率(%)	—	—	—	—	—

資料：学校基本調査

注：「専修学校進学者」とは、専修学校の高等課程に進学した者および進学し、かつ就職した者をいう。

「専修学校等入学者」とは、専修学校の一般課程、各種学校または公共職業能力開発施設等に入学した者および入学し、かつ就職した者をいう。

## 12-5 高等学校の状況

(各年度5月1日)

区	分	平成30年度	31/元	令和2年度	3	4
学	校	2	2	2	2	2
教	員	81	83	82	78	79
生 徒 数	総	910	914	911	838	789
	1	312	307	308	235	265
	2	307	305	304	305	232
	3	291	302	299	298	292

資料：学校基本調査

## 12-6 高等学校卒業者の進路状況

単位：人(前年度末)

区	分	平成30年度	31/元	令和2年度	3	4
卒	業	401	413	378	384	375
	者	231	209	198	191	200
	総	170	204	180	193	175
大	学	169	167	174	183	175
	等	93	68	83	90	82
	進	76	99	91	93	93
専	修	80	80	64	80	69
	学	38	41	25	25	31
	者	42	39	39	55	38
専	修	13	12	18	6	5
	学	10	5	10	5	5
	者	3	7	8	1	—
公	共	15	11	9	8	19
	職	14	11	7	8	15
	業	1	—	2	—	4
就	職	117	130	109	99	102
	者	73	77	69	59	65
	男	44	53	40	40	37
一	時	7	13	4	8	5
	的					
	な					
進	学	42.1	40.4	46	47.7	46.7
	率					
	(%)					
就	職	29.2	31.5	28.6	25.8	27.2
	率					
	(%)					

資料：学校基本調査

注：生活の本拠地(親元)が市内にある者。

「専修学校進学者」とは専修学校の専門課程に進学した者および進学し、かつ就職した者をいう。

「専修学校等入学者」とは専修学校の一般課程または高等課程、各種学校に入学した者および入学し、かつ就職した者をいう。

## 12-8 文化財

## (1) 国指定文化財

## (重要文化財)

## ■建造物の部

指定年月日	名 称	員数	構造及び形式	所有者
昭 25. 8. 29 (明 41. 4. 23)	本山慈恩寺本堂	1 棟	桁行七間、梁間五間、一重、入母屋造、茅葺	本山慈恩寺

## ■彫刻の部

指定年月日	名 称	員数	所有者
平 5. 6. 10 (平元. 6. 12)	木造弥勒菩薩及諸尊像(本堂宮殿安置) 附 弥勒菩薩像像内納入品、地藏菩薩像像内納入品、不動明王像像内納入品、降三世明王像像内納入品	5 軀	本山慈恩寺
平 2. 6. 29	木造十二神将立像(薬師堂安置) 附 木造十二神将立像(辰・午・未・申神)	8 軀 4 軀	本山慈恩寺
平 7. 6. 15	木造薬師如来及両脇侍像(薬師堂安置)	3 軀	本山慈恩寺
平 30. 10. 31	木造聖徳太子立像 附 像内納入品	1 軀	本山慈恩寺
平 30. 10. 31 (統合)	木造釈迦如来及諸尊像 【付記事項】「木造阿弥陀如来坐像」(※1)を釈迦如来に名称変更の上、「木造騎獅文殊菩薩及脇侍像・木造騎象普賢菩薩及十羅刹女像」(※2)と統合して再指定。 (※1)大正 4 年 3 月 26 日に国宝指定。昭和 25 年 8 月 29 日法改正により、重文再指定。(※2)昭和 62 年 6 月 6 日重文指定。	10 軀	本山慈恩寺

## (無形民俗文化財)

指定年月日	名 称	保存団体
昭 56. 1. 21	慈恩寺舞楽(林家舞楽の内)	本山慈恩寺

## (史跡名勝天然記念物)

## ■史跡の部

指定年月日	名 称	所在地	地目	地積(m <sup>2</sup> )	所有者
平 26. 10. 6 (昭 30. 8. 1) (昭 27. 4. 1)	慈恩寺旧境内	寒河江市大字慈恩寺字ヲヤマ 940-1 ほか(全)257 筆	寺院敷 地ほか	446, 424. 25	本山慈恩寺 ほか 129

## (2) 県指定文化財

## (有形文化財)

## ■建造物の部

指定年月日	名 称	員数	構造及び形式	所有者
昭 53. 11. 1	旧西村山郡役所	1 棟	木造二階建、両翼一階建、玄関部突出、銅板葺	寒河江市
昭 55. 12. 22	旧西村山郡会議事堂	1 棟	木造二階建、寄棟造、玄関部突出、銅板葺	寒河江市
昭 63. 8. 23	熊野神社本殿	1 棟	木造、一間社流造、鉄板葺	熊野神社
平 2. 12. 21	宝蔵院表門附 慶長十八年祈禱札	1 棟	木造、一間一戸、四脚門、屋根切妻造、銅板葺	宝蔵院
平 7. 12. 8	本山慈恩寺山門	1 棟	三間一戸、八脚門、楼門形式、入母屋造、銅板葺 附 棟札 1 枚、元文元年の記があるもの	本山慈恩寺
平 7. 12. 8	本山慈恩寺三重塔	1 基	木造、柱間三間、銅板葺 附 棟札 1 枚、文政十一年の記があるもの	本山慈恩寺

## ■絵画の部

指定年月日	名 称	員数	所有者
昭 36. 5. 6	紙本墨画淡彩山水人物花果図 池大雅筆六曲屏風	1 双	個人
昭 57. 10. 29	絹本著色弘法大師像	1 幅	本山慈恩寺
昭 57. 10. 29	絹本著色愛染明王像	1 幅	宝蔵院
平 30. 1. 12	絹本著色地藏十王像	1 幅	華蔵院

## ■彫刻の部

指定年月日	名 称	員数	所有者
昭 39. 3. 17	木造聖観音菩薩立像(内陣)	1 軀	本山慈恩寺
昭 55. 5. 12	木造阿弥陀如来立像(内陣)	1 軀	本山慈恩寺
昭 57. 10. 29	菩薩坐像(本堂宮殿安置)	1 軀	本山慈恩寺
昭 57. 10. 29	如来坐像及び両脇侍立像(本堂宮殿安置)	3 軀	本山慈恩寺
昭 57. 10. 29	二天王立像(本堂宮殿安置)	2 軀	本山慈恩寺
昭 57. 10. 29	力士立像(本堂宮殿安置)	1 軀	本山慈恩寺
昭 57. 10. 29	如来立像(本堂宮殿安置)	1 軀	本山慈恩寺
昭 57. 10. 29	軍荼利明王立像(本堂宮殿安置)	1 軀	本山慈恩寺
昭 57. 10. 29	虚空蔵菩薩坐像(内陣)	1 軀	本山慈恩寺
昭 57. 10. 29	弥勒菩薩坐像(宮殿前)	1 軀	本山慈恩寺
昭 57. 10. 29	阿弥陀如来坐像(阿弥陀堂安置)	1 軀	本山慈恩寺
昭 57. 10. 29	大日如来坐像(三重塔安置)	1 軀	本山慈恩寺
平 12. 5. 2 (昭 57. 10. 29)	木造不動明王及び二童子立像(不動堂安置)	3 軀	本山慈恩寺
昭 63. 8. 23	木造阿弥陀如来及両脇侍立像	3 軀	宝徳寺
平 2. 2. 16	木造伝十王坐像	2 軀	平塩熊野神社
平 28. 12. 6	木造阿弥陀如来坐像及び両脇侍菩薩立像	3 軀	平塩寺

## ■工芸品の部

指定年月日	名 称	員数	所有者
昭 39. 3. 17	銅製飯食器 嘉元三年十二月の銘がある	1 対	本山慈恩寺
令 4. 9. 13 (昭 39. 3. 17)	鉄製種子花鳥文透六角釣燈籠 ※令和 4 年に名称変更。	1 対	本山慈恩寺
昭 39. 3. 17	鑄鉄仏餉鉢 慶長十一年四月八日谷地住人の銘がある	1 個	本山慈恩寺
昭 41. 9. 30	太刀 銘月山	1 口	個人
昭 41. 9. 30	短刀 銘出羽寒河江月山	1 口	寒河江八幡宮

## ■書跡の部

指定年月日	名 称	員数	所有者
昭 34. 12. 4	紙本墨書 知恩山 大運寺 池大雅筆	2 幅	寒河江市

## ■古文書の部

指定年月日	名 称	員数	所有者
昭 32. 8. 16	宝林坊文書	38 通	宝林坊

## (無形民俗文化財)

指定年月日	名 称	保存団体
昭 54. 5. 28	平塩舞楽	平塩舞楽保存会
昭 55. 1. 7	日和田弥重郎花笠田植踊	日和田弥重郎花笠田植踊保存会
平 23. 12. 27	寒河江八幡宮流鏝馬	寒河江八幡宮流鏝馬保存会

## (史跡名勝天然記念物)

## ■史跡の部

指定年月日	名 称	所在地	地目	地積(m <sup>2</sup> )	所有者
昭 30. 8. 1 (昭 28. 2. 13)	高瀬山古墳	寒河江市大字寒河江乙 978-108 の内	公園	99. 17	山形県

## ■天然記念物の部

指定年月日	名 称	所在地	地目	地積(m <sup>2</sup> )	所有者
昭 30. 8. 1 (昭 27. 4. 1)	種蒔ザクラ	寒河江市大字白岩字陣ヶ峯 3006-1	雑種地	62. 80	寒河江市

## (3) 市指定文化財

## (有形文化財)

## ■建造物の部

指定年月日	名 称	員数	構造及び形式	所有者
昭 63. 1. 26	本山慈恩寺阿弥陀堂	1 棟	方三間、宝形造、一間向拝付、正面中間 棧唐戸	本山慈恩寺
昭 63. 1. 26	本山慈恩寺釈迦堂	1 棟	阿弥陀堂と同じ、平面 16.35 尺四方	本山慈恩寺
昭 63. 1. 26	本山慈恩寺薬師堂	1 棟	阿弥陀堂と同じ、左右は引違戸、平面 18.55 尺四方	本山慈恩寺
昭 63. 1. 26	本山慈恩寺天台智者 大師堂	1 棟	方三間、宝形造、一間向拝付、平面 19.00 尺四方	本山慈恩寺
昭 63. 1. 26	本山慈恩寺鐘楼	1 棟	9.8 尺四方、礎石上に 4 本の角柱が立つ、 切妻茅葺	本山慈恩寺
平 17. 8. 17	澄江寺山門	1 棟	三間一戸、薬医門、切妻造、鉄板葺	澄江寺
平 20. 7. 25	寒河江八幡宮本殿及 び拝殿	2 棟	本殿三間社流造、銅板葺、拝殿入母屋造、 正面千鳥破風付、銅板葺	寒河江八幡宮
平 29. 11. 22	八鍬鹿島神社本殿・ 拝殿	2 棟	本殿：一間社、流造、金属板葺き 拝殿：方三間、寄棟造、金属板葺き、向 拝一間	八鍬鹿島神社

## ■絵画の部

指定年月日	名 称	員数	所有者
昭 36. 6. 23	絵馬 江目右京進貞繁筆	2 面	本山慈恩寺
昭 36. 6. 23	南蛮絵馬(本堂外陣)	1 面	本山慈恩寺
昭 39. 3. 27	天宥筆瀟湘八景図巻	1 巻	寒河江市
昭 39. 3. 27	花鳥図 江目右京進貞繁筆	1 幅	個人
昭 39. 3. 27	羅漢図 江目右京進貞繁筆	1 幅	長泉寺
昭 39. 3. 27	梅鶯図 江目右京進貞繁筆	1 幅	寒河江市
昭 42. 9. 22	絹本著色象外東玄頂相	1 幅	澄江寺
昭 42. 9. 22	阿部曾岳筆武者図	1 幅	寒河江市
昭 51. 7. 21	阿部曾岳筆宿竜院襖絵	8 面	澄江寺
昭 51. 7. 21	阿部曾岳筆宿竜院襖絵	6 面	澄江寺
昭 51. 7. 21	阿部曾岳筆宿竜院襖絵	6 面	澄江寺
平 4. 7. 21	郷目右京進貞繁筆紙本淡彩江天暮雪図	1 幅	個人
平 7. 2. 23	愛染明王画像	1 幅	華蔵院
平 7. 2. 23	薬師三尊十二神将画像	1 幅	華蔵院
平 8. 11. 19	京山筆南総里見八犬伝絵馬	1 面	金谷稻荷神社
平 10. 12. 9	三十六歌仙絵扁額 附 文字板額	25 面 1 面	本山慈恩寺
平 10. 12. 9	曾我五郎朝比奈三郎草摺曳図(本堂外陣)	1 面	本山慈恩寺
平 10. 12. 9	麒麟図	2 面	祐林寺
平 10. 12. 9	能翁絵馬(本堂外陣)	1 面	本山慈恩寺
平 10. 12. 9	流鏝馬図	1 面	寒河江八幡宮
平 19. 7. 18	絹本著色阿弥陀如来画像	1 幅	平塩熊野神社
平 23. 8. 22	柿本柿融筆紙本著色十六大阿羅漢図	2 幅	寒河江市

## ■彫刻の部

指定年月日	名 称	員数	所有者
昭 36. 6. 23	木造吉祥天立像	1 軀	平塩熊野神社
昭 39. 3. 27	木造菩薩形立像	13 軀	平塩熊野神社
昭 39. 3. 27	木造菩薩形立像	2 軀	八鍬鹿島神社
昭 39. 3. 27	木造十一面観音立像	1 軀	八鍬鹿島神社
昭 51. 7. 21	木造地藏菩薩立像	1 軀	幸生長寿寺
昭 51. 7. 21	木造僧形八幡神半跏像	1 軀	寒河江八幡宮
昭 56. 10. 19	木造観音菩薩立像(宮殿内)	1 軀	本山慈恩寺
昭 56. 10. 19	木造勢至菩薩立像(宮殿内)	1 軀	本山慈恩寺
昭 56. 10. 19	木造男神像(宮殿内)	1 軀	本山慈恩寺
昭 56. 10. 19	木造菩薩立像(宮殿内)	1 軀	本山慈恩寺
昭 56. 10. 19	木造菩薩立像(宮殿内)	1 軀	本山慈恩寺
昭 56. 10. 19	木造弥勒菩薩坐像(宮殿内)	1 軀	本山慈恩寺
昭 56. 10. 19	木造弥勒菩薩坐像(宮殿内)	1 軀	本山慈恩寺
昭 56. 10. 19	木造阿弥陀如来坐像(宮殿内)	1 軀	本山慈恩寺
平 26. 9. 25	銅造阿弥陀如来立像及び両脇侍像	3 軀	誓願寺
平 27. 9. 25	木造十六羅漢像	16 軀	常林寺
平 28. 9. 20	木造持国天立像	1 軀	本山慈恩寺
平 28. 9. 20	木造多聞天立像	1 軀	本山慈恩寺
平 29. 11. 22	旧惣持寺仏像群	8 軀	長念寺
令元. 12. 23	木造千手観音坐像 附厨子	1 軀	石持町会
令元. 12. 23	木造毘沙門天立像	1 軀	石持町会
令元. 12. 23	木造達磨大師坐像	1 軀	石持町会
令元. 12. 23	木造潮音道海倚像	1 軀	石持町会
令元. 12. 23	木造毘沙門天立像	1 軀	山岸共友会
令元. 12. 23	木造華光菩薩倚像	1 軀	山岸共友会
令元. 12. 23	木造韋駄天立像	1 軀	山岸共友会
令 2. 9. 25	木造随神像	2 軀	寒河江八幡宮
令 4. 10. 19	木造阿弥陀如来坐像	1 軀	正覚寺

## ■工芸品の部

指定年月日	名 称	員数	所有者
昭 36. 6. 23	百万塔付陀羅尼經	1 基	個人
昭 36. 6. 23	滝姫縫字經	1 卷	個人
昭 39. 3. 27	銅製鏡像	4 面	本山慈恩寺
昭 39. 3. 27	銅製鏡像	1 面	個人
昭 39. 3. 27	鉄製仏餉鉢(永禄十年在銘)	3 口	平塩熊野神社
昭 39. 3. 27	鉄製燭台(月山作)	1 基	本山慈恩寺
昭 39. 3. 27	鉄製燭台(月山作)	1 基	八鍬鹿島神社

指定年月日	名 称	員数	所有者
昭 39. 3. 27	鉄製燭台(月山作)	2 基	平塩熊野神社
昭 42. 9. 22	木製十一面観音(智証大師の作と伝える)	1 軀	個人
昭 42. 9. 22	厨子(旧吉川安中坊阿弥陀堂厨子)	1 台	法雲寺
昭 47. 12. 11	池大雅筆知恩山篇額	1 枚	大運寺
昭 47. 12. 11	池大雅筆諸白おろし看板	1 枚	寒河江市
平 7. 11. 28	幸生上組契約講の鉦	2 口	個人
平 7. 11. 28	幸生中組契約講の鉦	2 口	個人
平 7. 11. 28	幸生下組契約講の鉦	2 口	個人
平 26. 9. 25	今井家太刀 短刀	5 口	寒河江市

## ■書跡の部

指定年月日	名 称	員数	所有者
昭 39. 3. 27	三社託宣 大江広種筆	1 幅	個人
昭 42. 9. 22	芭蕉筆「草の戸も」短尺	1 枚	個人
昭 42. 9. 22	杉田玄白書 尺牘	1 枚	個人
平 21. 8. 21	梅の露	1 冊	寒河江市
平 24. 7. 25	天海僧正筆「直末寺許可状」	1 幅	個人
平 24. 7. 25	伊達政宗書状	1 幅	個人
平 25. 10. 21	伊勢物語 全	1 冊	寒河江市

## ■古文書の部

指定年月日	名 称	員数	所有者
昭 39. 3. 27	澄江寺文書	5 通	澄江寺
昭 47. 12. 11	松蔵寺文書	1 卷	寒河江市
昭 47. 12. 11	大般若経残欠	10 卷	寒河江市
昭 47. 12. 11	元和四年慈恩寺本堂落成書状	1 軸	寒河江市

## ■考古資料の部

指定年月日	名 称	員数	所有者
昭 39. 3. 27	鉄剣(高瀬山古墳出土)	1 振	個人
昭 39. 3. 27	直刀(高瀬山古墳出土)	1 振	個人
昭 39. 3. 27	遮光器を着けた土偶の頭部(石田出土)	1 箇	個人
昭 39. 3. 27	土板型土偶(石田出土)	2 箇	個人
昭 39. 3. 27	深鉢型縄文弥生接触土器(石田出土)	1 箇	個人
昭 39. 3. 27	深鉢型弥生式土器(石田出土)	1 箇	個人
昭 39. 3. 27	土瓶型注口着磨消縄文式土器(石田出土)	1 箇	個人
昭 39. 3. 27	香炉型縄文土器(石田出土)	1 箇	個人
昭 39. 3. 27	犬の土偶(石田出土)	1 箇	個人
昭 39. 3. 27	大型甕の把手(高瀬山出土)	1 箇	個人
昭 39. 3. 27	熊の土偶(柴橋蛇塚出土)	1 箇	個人



指定年月日	名 称	員数	所有者
平 18. 7. 19	石田遺跡出土弥生土器	2 点	寒河江市
平 18. 7. 19	高瀬山経塚出土品(経筒・壺・甕)	3 点	寒河江市

### ■歴史資料の部

指定年月日	名 称	員数	所有者
平 10. 12. 9	小原家奉納板額(1)	1 面	本山慈恩寺
平 10. 12. 9	神馬奉納絵馬	1 面	本山慈恩寺
平 10. 12. 9	小原家奉納板額(2)	1 面	本山慈恩寺
平 10. 12. 9	笛吹図	1 面	平塩松本坊
平 10. 12. 9	俳額(本堂)	1 面	本山慈恩寺
平 21. 8. 21	渡辺吉兵衛家「年中行事帳」	3 冊	寒河江市
平 21. 8. 21	寒河江本郷小字絵図	1 枚	寒河江市
平 21. 8. 21	長岡山御林絵図	1 枚	寒河江市
平 21. 8. 21	流布本白岩目安	1 状	寒河江市
平 21. 8. 21	寒河江高基公家中附覚	1 冊	寒河江市
平 21. 8. 21	大江寒河江城図	1 枚	寒河江市
平 21. 8. 21	天文本大江系図	1 卷	寒河江市
平 23. 8. 22	六供町の市神	1 基	個人
平 23. 8. 22	七日町の市神	1 基	七日町市神講
平 23. 8. 22	新町の市神	1 基	澄江寺
平 23. 8. 22	白岩上町の市神	1 基	個人
平 23. 8. 22	白岩中町の市神	1 基	個人
平 23. 8. 22	日和田の市神	1 基	個人
平 23. 8. 22	小泉の市神	1 基	個人
平 23. 8. 22	白岩龍脊橋碑	1 基	寒河江市
平 23. 8. 22	臥龍橋之碑	1 基	寒河江市
平 23. 8. 22	池田府君仁政之碑	1 基	寒河江市
平 23. 8. 22	修池塘記	1 基	個人
平 23. 8. 22	高松疎水碑	1 基	個人
平 23. 8. 22	留場大堰之碑	1 基	留場大堰組合
平 23. 8. 22	厚河堰記念碑	1 基	寒河江川土地改良区
平 24. 7. 25	川口坊慈恩寺峯中柴燈護摩供板札	9 枚	個人
平 24. 7. 25	桜沢坊慈恩寺峯中柴燈護摩供板札	4 枚	個人
平 24. 7. 25	証誠坊慈恩寺峯中柴燈護摩供板札	6 枚	個人
平 24. 7. 25	善蔵坊慈恩寺峯中柴燈護摩供板札	7 枚	個人
平 24. 7. 25	善竹坊慈恩寺峯中柴燈護摩供板札	9 枚	個人
平 24. 7. 25	藤本坊慈恩寺峯中柴燈護摩供板札	3 枚	個人

指定年月日	名 称	員数	所有者
平 24. 7. 25	砂作坊慈恩寺峯中柴燈護摩供板札	1 枚	寒河江市
平 30. 9. 19	平塩熊野神社一山絵図	1 枚	平塩熊野神社

## (無形文化財)

指定年月日	名 称	保存団体
平 24. 7. 25	日本泳法「水府流太田派」	寒河江水交會

## (無形民俗文化財)

指定年月日	名 称	保存団体
昭 40. 10. 1	幸生田植踊	幸生田植踊保存会
昭 45. 8. 15	金谷田植踊	金谷田植踊保存会
昭 48. 3. 14	旭一流内楯獅子踊	旭一流内楯獅子踊保存会
昭 60. 3. 1	谷沢田植踊	谷沢田植踊保存会
平 9. 7. 14	中郷田植踊	中郷田植踊保存会
平 15. 7. 28	清助新田大黒舞	清助新田大黒舞保存会
平 19. 7. 18	西覚寺田植踊	西覚寺田植踊保存会

## (史跡名勝天然記念物)

## ■史跡の部

指定年月日	名 称	所在地	地目	所有者
昭 39. 4. 22	桑名藩士埋葬地	寒河江市本町二丁目 7-1	墓地	陽春院
昭 42. 9. 22	五輪塔 大江知広 公同夫人の墓	寒河江市本町三丁目 12-3	墓地	澄江寺
昭 47. 12. 11	白岩義民の墓	寒河江市大字白岩 153	墓地	誓願寺
昭 51. 7. 21	土佐壇	寒河江市大字柴橋字金谷 2154-2 外一筆		寒河江市
令 2. 9. 25	花買場跡	寒河江市大字寒河江字山西甲 1216 -5	畑	寒河江市

## ■天然記念物の部

指定年月日	名 称	所在地	地目	所有者
昭 39. 3. 27	衣笠の松	寒河江市七日町 2-46	宅地	個人
昭 42. 9. 22	桂の古木	寒河江市本町二丁目	境内地	熊野神社
平元. 7. 18	キャラの古木	寒河江市大字慈恩寺 878	宅地	個人
平元. 7. 18	つばきの古木	寒河江市大字慈恩寺 314	宅地	個人
平 4. 7. 21	キャラの古木	寒河江市大字柴橋 1640-1	宅地	個人
平 4. 7. 21	柿の古木	寒河江市大字慈恩寺 869	宅地	個人
平 7. 2. 23	越井坂のアカマツ	寒河江市南町三丁目 1-33	境内地	個人
平 12. 6. 5	新兵衛稻荷の松	寒河江市大字島字島東 279	境内地	個人
平 12. 6. 5	葉山のユキツバキ	寒河江市大字田代字葉山 1191-3	境内地	葉山大円院

指定年月日	名 称	所在地	地目	所有者
平 16. 8. 24	慈恩寺稚児桜	寒河江市大字慈恩寺 31	境内地	本山慈恩寺
平 16. 8. 24	高屋千手観音堂のケヤキ	寒河江市大字高屋字新屋敷 220-3	境内地	光明寺
平 16. 8. 24	高屋熊野神社の大スギ	寒河江市大字高屋字上屋敷 220-2	境内地	高屋熊野神社
平 20. 7. 25	御嶽小森神社の大スギ	寒河江市大字島字島西 1022-19	境内地	御嶽小森両所神社
平 22. 7. 30	日田白山神社ケヤキの古木	寒河江市大字日田字後田 37-1	境内地	日田白山神社

## (4) 国登録文化財

## (有形文化財)

## ■ 建造物の部

登録年月日	名 称	所有者
平 29. 10. 27	寒河江市役所庁舎	寒河江市
平 30. 3. 27	佐藤繊維旧紡績工場東棟	個人
平 30. 3. 27	佐藤繊維旧紡績工場西棟	個人

## 12-9 図書館の利用状況

(各年度末)

区 分	平成29年度	30	31/元	令和2年度	3	4
入館者数(人)	105,313	109,649	107,802	66,871	68,476	76,736
利用者数(人)	36,179	36,950	37,972	26,978	30,363	33,080
貸出登録者数(人)	11,617	13,413	13,380	13,848	14,444	14,993
貸出冊数(冊)	139,717	141,843	152,552	119,583	139,254	143,424
一日平均利用者数(人)	111	113	115	92	95	101
一日平均利用冊数(冊)	427	431	462	411	438	436
開館日数(日)	327	329	330	291	318	329
受入図書冊数(冊)						
購 入	5,148	4,844	4,925	4,790	4,854	4,579
寄 贈	574	511	444	702	443	337

資料：市立図書館

## 12-10 図書館の蔵書数

単位：冊 (各年度末)

分 類	平成29年度	30	31/元	令和2年度	3	4
総 数	135,775	138,331	140,866	143,846	146,475	146,652
0. 総 記	2,678	2,632	2,651	2,684	2,758	2,736
1. 哲学・宗教	3,475	3,456	3,585	3,604	3,740	3,742
2. 歴史・地史	7,869	7,891	8,228	8,348	8,424	8,401
3. 社会科学	9,826	9,784	10,090	10,070	10,439	9,900
4. 自然科学	4,941	5,118	5,360	5,349	5,468	5,482
5. 技 術	5,738	5,948	6,002	6,101	6,379	6,475
6. 産 業	3,225	3,360	3,331	3,379	3,489	3,564
7. 芸 術	8,285	8,405	8,496	8,512	8,739	8,853
8. 言 語	1,714	1,755	1,812	1,753	1,800	1,844
9. 文 学	37,016	37,635	37,981	38,626	39,321	39,665
児童本	31,649	32,580	33,132	34,071	34,270	34,158
点字図書	560	560	560	568	573	576
視聴覚資料	2,653	2,680	2,705	2,712	2,736	2,732
雑 誌	2,755	2,750	2,746	3,607	3,551	3,463
郷土参考資料	13,391	13,777	14,187	14,462	14,788	15,061

資料：市立図書館

## 12-11 社会教育施設の利用状況

単位：件・人（各年度中）

施設名	平成29年度		30		31/元		令和2年度		3		4	
	件数	利用者数	件数	利用者数	件数	利用者数	件数	利用者数	件数	利用者数	件数	利用者数
市民文化会館	134	33,125	116	30,226	100	21,876	38	7,665	36	5,502	70	16,977
中央公民館	1,447	50,464	1,436	46,309	1,340	42,929	1,174	22,316	625	8,001	1,245	32,108
南部地区公民館	1,949	38,388	1,588	31,482	1,473	28,352	1,132	18,498	953	12,706	1,220	17,582
柴橋地区コミュニティセンター (柴橋地区公民館)	998	26,167	1,034	29,616	842	18,780	840	17,982	930	20,920	1,203	19,816
西部地区公民館	681	9,107	529	7,791	477	5,216	199	2,961	209	3,914	715	9,903
勤労青少年ホーム	—	14,985	—	11,037	—	10,278	—	7,313	—	6,187	—	10,781
郷土館西村山郡役所	—	1,735	—	1,882	—	1,942	—	597	—	536	—	1,515

資料：市生涯学習課

## 12-12 市民文化会館の利用状況

単位：件・人（各年度中）

区分	平成29年度		30		31/元		令和2年度		3		4	
	件数	利用者数	件数	利用者数	件数	利用者数	件数	利用者数	件数	利用者数	件数	利用者数
総数	134	33,125	116	30,226	100	21,876	38	7,665	36	5,482	70	16,977
会議・式典・講演	37	13,846	27	9,020	27	9,200	16	3,234	4	651	20	5,995
音楽会	73	12,596	69	11,566	69	11,566	12	3,326	27	3,345	36	6,022
演劇	5	2,130	5	2,600	0	0	0	0	0	0	4	2,720
映画	1	200	2	850	1	150	1	150	0	0	1	150
民謡・舞踊	5	2,180	1	600	0	0	0	0	1	270	0	0
一般演芸 (歌謡ショー)	1	800	5	4,300	1	900	1	450	1	450	2	150
展示・販売	7	1,140	4	180	2	60	7	405	0	0	4	1,140
その他	5	233	3	1,110	0	0	1	100	3	766	3	800

資料：市生涯学習課

## 12-13 体育施設の利用状況

単位：件・人（各年度中）

施設名	平成29年度		30		31/元		令和2年度		3		4	
	件数	利用者数	件数	利用者数	件数	利用者数	件数	利用者数	件数	利用者数	件数	利用者数
市民プール	—	14,390	—	13,350	—	12,462	—	—	3	2,377	5	315
市民体育館	—	86,338	—	82,763	—	71,449	1,477	41,747	1,403	40,405	1,728	52,213
市民テニスコート	—	15,255	—	16,197	—	15,198	566	9,337	608	9,747	561	8,800
市民弓道場	—	2,861	—	3,171	—	3,161	51	1,443	69	1,878	69	1,788
市民体育館合宿所	71	1,742	101	1,810	62	1,664	—	—	1	29	11	193
野球場	112	8,330	106	9,972	125	7,437	60	2,803	75	4,332	203	6,348
陸上競技場	72	8,060	80	7,991	76	9,342	13	4,045	11	2,049	18	3,315
西部地区体育館	374	7,918	385	8,329	389	7,664	350	5,107	278	4,054	371	4,960
西部地区多目的運動広場	—	—	1	25	—	—	—	—	—	—	—	—
グリバーさがえ	—	27,175	—	24,495	—	33,702	—	20,175	—	1,225	—	886
チェリーナさがえ	3,855	40,990	3,891	40,125	4,104	35,464	2,615	26,468	2,219	18,470	2,685	23,490

資料：市スポーツ振興課

## 13-1 消防力の現況

(各年4月1日)

区 分		平成30年	31/元	令和2年	3	4
消 防 職 員 (内寒河江市在勤者数)		120 61	124 65	128 69	127 68	128 69
消 防 団 員		804	804	797	751	702
分 団 数		8	8	8	8	8
消 防 ポ ン プ 等	消防ポンプ自動車	6	6	6	6	6
	水槽付消防 ポンプ自動車	1	1	1	1	1
	小型動力ポンプ	65	63	63	63	62
	化学消防車	1	1	1	1	1
	救助工作車	1	1	1	1	1
無 線 局	固 定 局	0	0	-	-	-
	基 地 局	1	1	1	1	1
	移 動 局	38	38	38	40	40
消 防 水 利	防 火 水 槽	440	438	438	438	436
	消 火 栓	726	732	734	737	741
	そ の 他	17	17	17	17	17

注：消防職員数は広域事務組合消防本部全職員数である。 資料：西村山広域行政事務組合消防本部

## 13-2 火災発生状況

単位：件・人(各年中)

区 分		平成30年	31/元	令和2年	3	4
出 火 件 数	総 数	14	15	7	5	7
	建 物	6	8	3	4	3
	林 野	—	—	—	—	—
	車 両	—	1	—	—	2
	そ の 他	8	6	4	1	2
罹 災 棟 数	総 数	7	12	3	9	6
	全 焼	3	4	1	2	3
	半 焼	—	2	—	—	—
	部 分 焼	1	—	—	3	3
	ぼ や	3	6	2	4	—
焼 損 面 積	建物床面積(m <sup>2</sup> )	116	551	129	274	439
	林 野 ( a )	—	—	—	—	—
死 者	—	1	—	1	—	
負 傷 者	3	—	1	—	—	
罹 災 世 帯 数	2	4	2	6	2	
罹 災 人 員	4	14	10	17	2	
損 害 額(千円)	4,318	32,600	3,865	14,453	23,110	

資料：西村山広域行政事務組合消防本部



## 13-3 原因別火災発生件数

単位：件（各年中）

年次	総数	たき火	コンロ	たばこ火	煙突	焼却炉	ストーブ	マッチ・ライター	灯火	電気関係	子供の火遊び	放火	放火の疑い	その他	不明（調査中）
平成 29 年	12	1	2	—	—	—	—	—	—	1	—	—	—	2	6
30	14	3	—	—	—	—	—	—	—	—	—	1	3	2	5
31/元	15	4	—	—	—	—	1	—	—	3	—	—	—	2	5
令和 2 年	7	4	1	—	—	—	—	—	—	—	—	—	—	1	1
3	5	—	2	—	—	—	1	—	—	—	—	—	1	—	1
4	7	—	—	—	1	—	—	—	—	1	—	—	1	2	2

資料：西村山広域行政事務組合消防本部

## 13-4 事故種別救急車出動件数

単位：件（各年中）

区分	平成 30 年	31/元	令和 2 年	3	4
総数	1,796	1,688	1,524	1,697	1,878
急病	1,162	1,134	968	1,052	1,288
交通事故	123	113	92	79	68
転院搬送	228	186	208	239	185
一般負傷	251	206	216	262	290
運動競技	11	13	12	18	5
労働災害	8	20	17	24	23
自損行為	13	7	6	16	14
火災	—	—	1	0	1
加害	—	4	2	2	1
水難事故	—	1	—	4	0
医師搬送	—	—	—	0	0
その他	—	4	2	1	3
不搬送	89	94	75	101	102

資料：西村山広域行政事務組合消防本部

## 13-5 刑法犯発生・検挙件数と検挙人員(管内)

単位：件・人（各年中）

罪種別	平成30年			31/元			令和2年			3			4		
	発生 件数	検挙 件数	検挙 人員	発生 件数	検挙 件数	検挙 人員	発生 件数	検挙 件数	検挙 人員	発生 件数	検挙 件数	検挙 人員	発生 件数	検挙 件数	検挙 人員
総数	231	232	99	154	154	78	190	178	102	164	110	93	145	154	73
殺人	—	—	—	2	2	1	—	—	—	—	—	—	—	—	—
強盗	—	—	—	—	—	—	1	1	1	—	—	—	—	—	—
放火	—	—	—	1	1	—	4	4	2	—	—	—	—	—	—
暴行	22	21	25	19	17	19	28	26	28	21	23	30	16	16	18
傷害	8	7	6	10	11	10	13	13	11	8	8	8	8	6	6
脅迫	—	—	—	2	1	1	—	—	—	—	—	—	1	—	—
恐喝	—	—	—	1	—	—	1	1	1	2	3	2	—	—	—
窃盗	167	183	59	101	110	37	102	101	47	108	71	49	99	109	39
詐欺	7	8	3	5	6	3	4	5	4	2	2	2	7	7	5
横領	—	—	—	1	1	1	—	—	—	—	—	—	—	—	—
偽造	—	—	—	—	—	—	2	1	—	—	—	—	—	—	—
その他	27	13	6	12	5	6	35	26	8	23	3	2	14	16	5

資料：寒河江警察署

## 13-6 交通事故発生状況

単位：件・人（各年中）

年次	件数	死者数		
		総数	死者	傷者
平成29年	235	288	1	287
30	213	255	2	253
31/元	176	219	1	218
令和2年	145	170	1	169
3	127	151	1	150
4	147	171	0	171

資料：市市民生活課

## 14-1 観光者数

単位：百人（各年度中）

名 称	平成 29 年度	30	31/元	令和 2 年度	3	4
葉 山 (畑)	58	92	71	47	73	62
慈 恩 寺	1,660	1,466	1,482	325	360	371
慈 恩 寺 テ ラ ス	—	—	—	—	861	1,002
寒 河 江 公 園	2,332	2,443	2,845	1,997	1,948	2,235
寒 河 江 温 泉	1,196	1,191	1,187	722	968	1,224
観 光 さ く ら ん ぼ 園	1,852	1,838	1,600	0	161	515
チ ェ リ ー ラ ン ド	9,943	10,971	10,088	5,973	6,825	9,060

資料：市さくらんぼ観光課

## 14-2 年中行事等

令和 4 年日程

行 事 名	場 所	日 程
やまがた音と光のファンタジア	最上川ふるさと総合公園	2022. 11. 26-2023. 2. 12
寒河江雛まつり	慈恩寺陣屋ほか	2022. 3. 1-6. 30
平塩舞楽	平塩熊野神社	中止
寒河江桜まつり	寒河江公園	2022. 4. 13-4. 24
慈恩寺舞楽	本山慈恩寺	2022. 5. 5
病送り	幸生	2022. 3. 12
寒河江つつじまつり	寒河江公園	2022. 4. 28-5. 22
さがえさくらんぼの祭典	チェリーランドほか	実施なし
ツール・ド・さくらんぼ		2022. 6. 12
さがえさくらんぼマラソン		中止
寒河江まつり	みこし公園ほか	2022. 9. 14-9. 18
さがえ秋のうまいもの市	チェリーランド	2022. 10. 9
醍醐地区慈恩寺大晦日花火大会	慈恩寺活性化センター	2022. 12. 31

資料：市さくらんぼ観光課

## 14-3 物 産

物 産 等
手染め鯉のぼり、桐細工、地酒、ニット製品、乾麺(そば、うどん)、さくらんぼ銘菓、コンビーフ、チェリーワイン、果実缶詰、果実ジュース、谷沢梅の梅干し、豆腐製品、味噌、醤油、煎餅、鯉の甘煮、アイスクリーム、肉加工品、はちみつ、稲藁草履

資料：市さくらんぼ観光課

### 14-4 旅券申請件数

単位：件（各年中）

年 次	平成 28 年	29	30	31/元	令和 2 年	3
申請件数	604	691	720	806	193	46

資料：県みらい企画創造部「山形県統計年鑑」

### 14-5 入湯税からみた温泉施設の利用状況

単位：人・千円（各年度中）

年 度	利 用 者 数			税 額
	計	宿 泊 者	日帰り者	
平成 28 年度	67,948	54,553	13,395	9,188
29	65,984	52,948	13,036	8,920
30	65,662	53,456	12,206	8,934
31/元	66,287	54,928	11,359	9,091
令和 2 年度	37,436	33,009	4,427	5,283
3	50,879	45,488	5,391	7,228
4	64,699	56,128	8,571	9,062

資料：市税務課

## 15-1 一般会計歳入決算額

単位：千円

科 目	平成 29 年度		30		31/元		令和 2 年度		3	
	決算額	構成 比(%)	決算額	構成 比(%)	決算額	構成 比(%)	決算額	構成 比(%)	決算額	構成 比(%)
総 額	19,042,942	100	21,140,961	100	23,265,592	100	31,909,692	100	27,367,412	100
市 税	5,132,713	27.0	5,136,260	24.3	5,163,897	22.2	5,126,541	16.1	5,032,904	18.4
地方譲与税	133,163	0.7	134,863	0.6	139,228	0.6	143,392	0.5	135,334	0.5
利子割交付金	9,656	0.1	8,222	0.0	4,207	0.0	4,234	0.0	3,128	0.0
配当割交付金	12,669	0.1	9,903	0.1	11,853	0.1	9,830	0.0	15,239	0.1
株式等譲渡所得割交付金	12,939	0.1	8,824	0.0	6,593	0.0	14,554	0.0	19,843	0.1
法人事業税交付金	—	—	—	—	—	—	26,606	0.1	55,208	0.2
地方消費税交付金	750,883	3.9	809,916	3.8	760,513	3.3	924,228	2.9	1,005,471	3.7
自動車取得税交付金	37,691	0.2	37,699	0.2	19,048	0.1	0	0.0	0	0.0
環境性能割交付金	—	—	—	—	4,789	0.0	9,838	0.0	9,316	0.0
地方特例金交付金	27,582	0.1	32,918	0.2	42,369	0.2	47,140	0.2	174,261	0.6
地方交付税	4,078,723	21.4	4,116,817	19.5	4,199,588	18.0	4,442,249	13.9	4,935,926	18.0
交通安全対策特別交付金	8,014	0.0	7,451	0.0	7,145	0.0	7,651	0.0	7,286	0.0
分担金及び負担金	265,470	1.4	265,247	1.3	199,563	0.9	137,539	0.4	101,859	0.4
使用料及び手数料	87,767	0.5	86,076	0.4	85,012	0.4	77,843	0.2	74,525	0.3
国庫支出金	1,647,480	8.7	2,020,066	9.6	2,103,873	9.0	7,678,038	24.1	4,139,429	15.1
県支出金	1,261,503	6.6	1,012,101	4.8	1,082,897	4.7	1,277,980	4.0	1,422,174	5.2
財産収入	42,267	0.2	48,192	0.2	54,760	0.2	46,522	0.1	45,067	0.2
寄附金	1,643,122	8.6	3,517,097	16.6	4,425,845	19.0	5,708,809	17.9	3,944,565	14.4
繰入金	1,417,460	7.4	1,205,269	5.7	2,077,473	8.9	3,093,298	9.7	3,041,170	11.1
繰越金	431,433	2.3	417,558	2.0	302,161	1.3	218,448	0.7	586,059	2.1
諸収入	708,807	3.7	635,582	3.0	1,088,078	4.7	1,299,152	4.1	1,284,248	4.7
市 債	1,333,600	7.0	1,630,900	7.7	1,486,700	6.4	1,615,800	5.1	1,334,400	4.9

資料：市財政課

## 15-2 一般会計歳出決算額

単位：千円

科 目	平成 29 年度		30		31/元		令和 2 年度		3	
	決算額	構成 比 (%)	決算額	構成	決算額	構成 比 (%)	決算額	構成 比 (%)	決算額	構成 比 (%)
総 額	18,224,384	100.0	20,550,800	100.0	22,839,144	100.0	30,923,633	100.0	26,393,445	100.0
議 会 費	168,746	0.9	167,432	0.8	166,216	0.7	162,731	0.5	165,457	0.6
総 務 費	3,936,566	21.6	5,596,371	27.3	7,393,285	32.4	13,486,714	43.6	7,433,529	28.2
民 生 費	5,605,373	30.8	6,275,871	30.6	5,630,814	24.6	6,264,355	20.2	7,417,646	28.1
衛 生 費	1,337,229	7.3	1,404,763	6.8	1,468,423	6.4	1,571,248	5.1	1,734,423	6.6
労 働 費	17,501	0.1	17,035	0.1	21,947	0.1	21,981	0.1	21,995	0.1
農林水産業費	382,521	2.1	387,198	1.9	404,330	1.8	428,230	1.4	490,468	1.9
商 工 費	960,317	5.3	891,886	4.3	1,357,208	5.9	2,464,142	8.0	2,231,292	8.5
土 木 費	1,884,635	10.3	1,752,784	8.5	1,954,477	8.6	1,906,192	6.2	2,608,384	9.9
消 防 費	556,188	3.0	567,772	2.8	587,118	2.6	652,262	2.1	616,325	2.3
教 育 費	1,597,667	8.8	1,751,174	8.5	2,184,896	9.6	2,073,282	6.7	1,796,071	6.8
災 害 復 旧 費	15	0.0	25,227	0.1	28,287	0.1	274,192	0.9	250,387	0.9
公 債 費	1,777,626	9.8	1,713,287	8.3	1,642,143	7.2	1,618,304	5.2	1,627,467	6.2

資料：市財政課

## 15-3 特別会計歳入歳出決算額

単位：千円

区 分	29		30		31/元		令和2年度		3	
	歳入	歳出	歳入	歳出	歳入	歳出	歳入	歳出	歳入	歳出
公共下水道事業	1,544,104	1,542,904	1,554,039	1,553,639	1,697,256	1,628,661	—	—	—	—
浄化槽整備事業	182,322	182,322	203,936	203,936	190,999	190,917	—	—	—	—
簡易水道事業	4,500	4,202	—	—	—	—	—	—	—	—
国民健康保険	5,277,720	4,706,769	4,442,005	4,416,932	4,039,900	3,991,070	3,799,190	3,680,267	4,100,100	3,940,369
後期高齢者療 医	487,990	480,640	494,051	487,245	498,458	488,906	540,150	530,201	540,176	528,679
介護保険	4,321,023	4,233,856	4,468,041	4,376,335	4,483,140	4,430,479	4,470,960	4,373,439	4,539,063	4,313,652
介護認定審査 会共同設置	24,241	22,361	24,654	21,047	27,650	21,925	29,479	15,423	25,371	19,895
財産区	713	532	611	390	652	405	689	430	688	469

資料：市財政課

## 15-4 公營企業會計決算額(病院事業)

單位：千円

区 分		平成 29 年度	30	31/元	令和 2 年度	3
収益の収入	医 業 収 益	1,349,268	1,517,561	1,463,578	1,524,689	1,611,797
	医 業 外 収 益	476,771	452,318	455,465	450,446	357,967
	特 別 利 益	0	0	0	10,300	0
収益の支出	医 業 費 用	1,808,904	1,929,353	1,901,349	1,918,239	1,946,773
	医 業 外 費 用	6,616	8,211	10,438	10,578	17,481
	特 別 損 失	0	200	0	10,300	0
純 利 益		△3,330	48,406	△7,071	30,269	△12,232
資 本 的 収 入		181,400	374,868	133,794	109,953	87,778
資 本 的 支 出		229,233	424,185	176,453	159,784	134,912

資料：市財政課

## 15-5 公營企業會計決算額(水道事業)

單位：千円

区 分		平成 29 年度	30	31/元	令和 2 年度	3
収益の収入	営 業 収 益	1,068,272	1,019,260	1,022,849	1,011,677	1,023,359
	営 業 外 収 益	70,165	90,024	98,404	96,472	89,891
	特 別 利 益	0	120	0	0	1
収益の支出	営 業 費 用	928,491	947,304	946,368	956,069	932,643
	営 業 外 費 用	48,452	37,164	38,622	49,083	59,501
	特 別 損 失	1,890	2,576	1,737	1,352	2,047
純 利 益		122,858	78,070	91,228	70,591	93,459
資 本 的 収 入		134,339	155,093	133,096	88,081	228,543
資 本 的 支 出		646,043	767,315	649,207	452,305	480,953

資料：市財政課



## 15-6 公営企業会計決算額(下水道事業)

単位：千円

区 分		平成 29 年度	30	31/元	令和 2 年度	3
収益的 収入	営 業 収 益	—	—	—	683,052	684,407
	営 業 外 収 益	—	—	—	823,478	887,366
	特 別 利 益	—	—	—	0	7
収益的 支出	営 業 費 用	—	—	—	1,286,830	1,321,645
	営 業 外 費 用	—	—	—	169,434	157,642
	特 別 損 失	—	—	—	10,125	1,933
純 利 益		—	—	—	14,091	64,448
資 本 的 収 入		—	—	—	623,090	620,792
資 本 的 支 出		—	—	—	1,159,475	1,154,141

資料：市財政課

## 15-7 市税の収入状況

単位：千円

区 分	29	30	31/元	令和 2 年度	3
総 額	5,132,713	5,136,260	5,163,897	5,126,542	5,032,904
市 民 税	2,053,833	2,110,318	2,101,314	2,026,422	2,041,406
固 定 資 産 税	2,316,842	2,271,733	2,297,751	2,329,178	2,211,181
軽 自 動 車 税	128,326	132,807	137,592	146,427	150,252
市 た ば こ 税	266,121	260,017	259,256	254,040	272,999
入 湯 税	8,920	8,934	9,091	5,283	7,228
都 市 計 画 税	358,671	352,451	358,893	363,886	349,411
旧 法 に よ る 税	—	—	—	1,306	428

資料：市財政課

## 15-8 市有財産

年 度	土地 (㎡)	建物 (㎡)	有価証券 (千円)	出資に よる権利 (千円)	車輛 (台)	重要物品 (台)
平成 28 年度	1,476,282	162,656	45,815	146,577	86	445
29	1,482,871	161,550	45,754	131,769	87	448
30	1,486,177	163,528	45,656	126,269	86	463
31/元	1,494,817	163,392	44,924	121,269	85	465
令和 2 年度	1,436,486	153,443	41,901	121,269	86	439
3	1,440,009	155,933	41,885	121,269	86	473

資料：市財政課

### 16-1 議会の状況

年次	招集回数		会議 日数	市長提出				議員提出			
	定例会	臨時会		条例	予算	決算	その他	条例	意見書	決議	その他
平成 28 年	4	2	23	29	27	11	21	—	5	—	—
29	4	2	22	23	25	11	28	1	3	—	—
30	4	1	22	31	28	11	28	2	5	—	—
31/元	4	1	22	35	22	10	22	1	2	—	—
令和 2 年	4	2	22	27	26	10	34	1	3	—	—
3	4	3	24	28	21	9	26	2	5	1	1
4	4	3	23	22	27	9	29	1	3	1	—

資料：市議会事務局

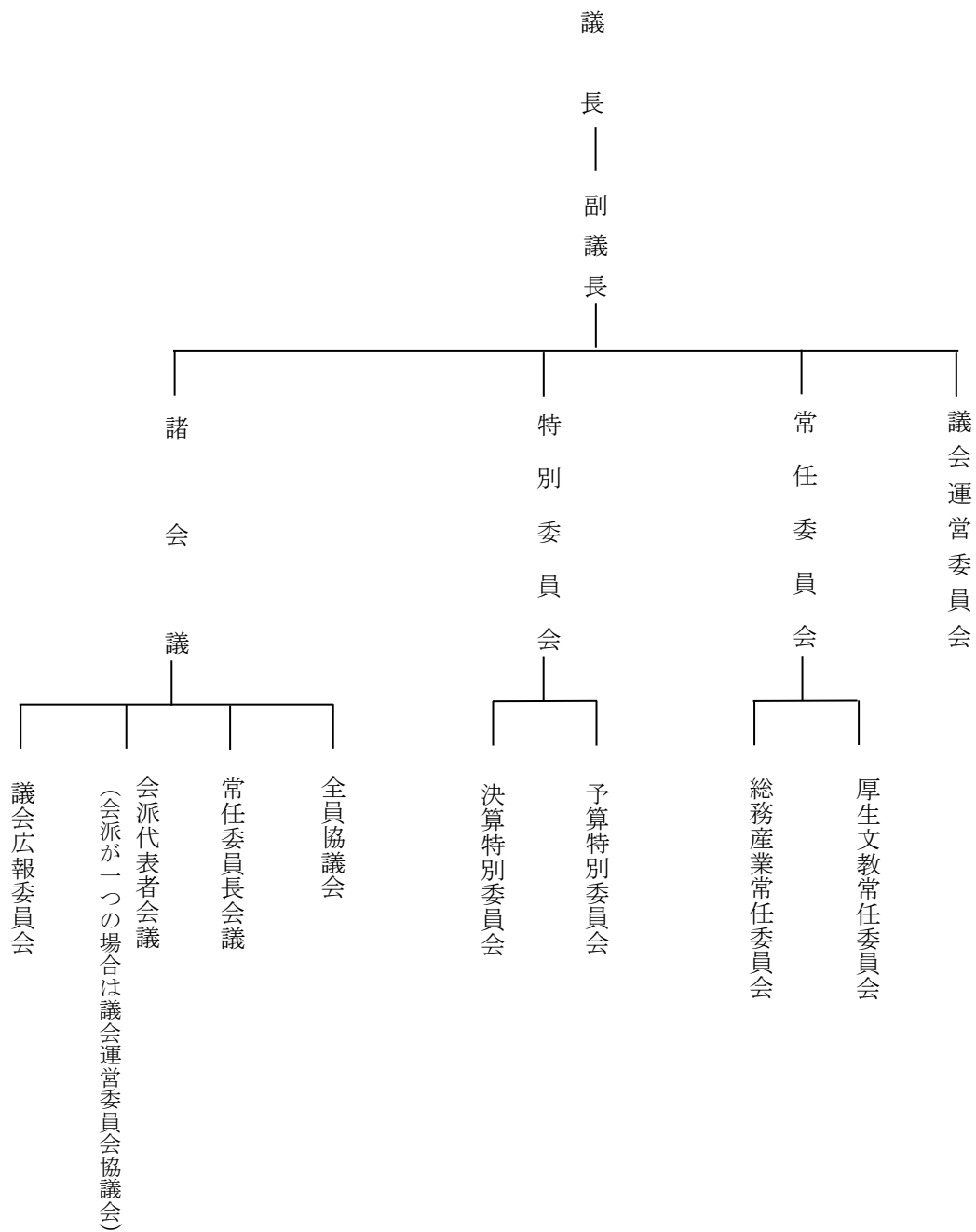
### 16-2 議会の一般質問人員および請願・陳情処理状況

年次	一般質問 人員	請 願 ・ 陳 情							
		受理件数	審議件数	結 果					
				取り下げ	採 択	不 採 択	継続審議	そ の 他	
平成 28 年	33	8	4	—	4	—	—	—	
29	34	5	6	—	2	4	—	—	
30	30	6	5	—	5	—	—	—	
31/元	36	8	2	—	2	—	—	—	
令和 2 年	28	5	4	—	1	3	—	—	
3	33	5	5	—	4	1	—	—	
4	32	6	4	—	3	1	—	—	

資料：市議会事務局

16-3 議会機構図

(令和5年5月1日～)



### 16-4 市職員数

単位：人（各年4月1日）

年次	総数	市長事務部局		水道企業の事務部局	下水道企業の事務部局	病院企業の事務部局	議会の事務部局	選挙管理委員会の事務部局	監査委員の事務部局	農業委員会の事務部局	教育委員会の事務部局
		一般職員	市立病院								
平成28年	435	222	—	13	—	116	5	1	2	5	71
29	432	223	—	13	—	116	5	1	2	5	67
30	433	224	—	13	—	118	5	1	2	5	65
31/元	443	234	—	12	—	120	5	1	2	5	64
令和2年	446	228	—	12	10	124	5	1	2	5	59
3	443	230	—	11	10	123	5	1	2	5	56
4	440	232	—	9	10	122	5	1	2	5	54

注：人数には、特別職を除き、再任用職員を含む。

資料：市総務課

### 16-5 選挙人名簿登録者数

（各年9月2日、平成29年から9月1日）

単位：人

年次	総数	男	女
平成27年	34,384	16,551	17,833
28	34,896	16,769	18,127
29	34,716	16,710	18,006
30	34,559	16,661	17,898
31/元	34,438	16,646	17,792
令和2年	34,190	16,554	17,636
3	34,037	16,499	17,538
4	33,867	16,421	17,446

資料：市選挙管理委員会

16-6 各選挙投票状況

単位：人・%

選挙名	選挙の期日	有権者数			投票者数			投票率		
		総数	男	女	総数	男	女	総数	男	女
知事選挙	25. 1. 27	34,730*	16,692*	18,038*	—	—	—	—	—	—
参議院議員通常選挙 (県選出)	25. 7. 21	34,618	16,623	17,995	20,838	10,241	10,597	60.19	61.61	58.89
参議院議員通常選挙 (比例代表)	25. 7. 21	34,618	16,623	17,995	20,838	10,241	10,597	60.19	61.61	58.89
衆議院小選挙区 選出議員選挙	26. 12. 14	34,488	16,590	17,898	20,592	10,207	10,385	59.71	61.53	58.02
衆議院比例代表 選出議員選挙	26. 12. 14	34,488	16,590	17,898	20,590	10,207	10,383	59.70	61.53	58.01
最高裁判所 裁判官国民審査	26. 12. 14	34,481	16,586	17,895	19,822	9,805	10,017	57.49	59.12	55.98
県議会議員選挙	27. 4. 12	34,475*	16,591*	17,884*	—	—	—	—	—	—
市議会議員選挙	27. 4. 26	34,025	16,360	17,665	21,136	10,167	10,969	62.12	62.15	62.09
参議院議員通常選挙 (県選出)	28. 7. 12	34,962	16,815	18,147	21,272	10,481	10,791	60.84	62.33	59.46
参議院議員通常選挙 (比例代表)	28. 7. 12	34,962	16,815	18,147	21,271	10,481	10,790	60.84	62.33	60.84
市長選挙	28. 12. 25	34,877*	16,781*	18,096*	—	—	—	—	—	—
知事選挙	29. 1. 22	34,896*	16,794*	18,102*	—	—	—	—	—	—
衆議院小選挙区 選出議員選挙	29. 10. 22	34,672	16,694	17,978	21,690	10,582	11,108	62.56	63.39	61.79
衆議院比例代表 選出議員選挙	29. 10. 22	34,672	16,694	17,978	21,687	10,582	11,105	62.55	63.39	61.77
最高裁判所 裁判官国民審査	29. 10. 22	34,664	16,690	17,974	21,450	10,466	10,984	61.88	62.71	61.11
県議会議員選挙	31. 4. 7	34,510*	16,670*	17,840*	—	—	—	—	—	—
市議会議員選挙	31. 4. 21	34,505*	16,661*	17,844*	—	—	—	—	—	—
参議院議員通常選挙 (県選出)	元. 7. 21	34,435	16,644	17,791	20,851	10,258	10,593	60.55	61.63	59.54
参議院議員通常選挙 (比例代表)	元. 7. 21	34,435	16,644	17,791	20,847	10,255	10,592	60.54	61.61	59.54
市長選挙	2. 12. 20	34,203*	16,581*	17,622*	—	—	—	—	—	—
知事選挙	3. 1. 24	33,973	16,459	17,514	21,854	10,492	11,362	64.33	63.75	64.87
衆議院小選挙区 選出議員選挙	3. 10. 31	33,981	16,475	17,506	21,299	10,422	10,877	62.68	63.26	62.13
衆議院比例代表 選出議員選挙	3. 10. 31	33,981	16,475	17,506	21,297	10,421	10,876	62.67	63.25	62.13
最高裁判所 裁判官国民審査	3. 10. 31	33,973	16,472	17,501	21,061	10,299	10,762	61.99	62.52	61.49
参議院議員通常選挙 (県選出)	4. 7. 10	33,906	16,446	17,460	20,882	10,241	10,641	61.59	62.27	60.95
参議院議員通常選挙 (比例代表)	4. 7. 10	33,906	16,446	17,460	20,879	10,239	10,640	61.58	62.26	60.94
県議会議員選挙	5. 4. 9	33,208	16,126	17,082	17,950	8,825	9,125	54.05	54.73	53.42
市議会議員選挙	5. 4. 23	33,159	16,104	17,055	17,096	8,319	8,777	51.56	51.66	51.46

注：\*は選挙人名簿登録者数

資料：市選挙管理委員会

## 17-1 令和2年国勢調査市町村別人口および世帯数

単位：人・世帯

市町村	令和2年10月1日現在				平成27年10月1日現在				増減数		増減率	
	人口			世帯数	人口			世帯数	人口	世帯数	人口 (%)	世帯数 (%)
	総数	男	女	総数	総数	男	女	総数				
山形県	1,068,027	516,438	551,589	398,015	1,123,891	540,226	583,665	393,396	△ 55,864	4,619	△ 5.0	1.2
山形市	859,465	415,216	444,249	329,399	897,041	430,863	466,178	324,237	△ 37,576	5,162	△ 4.2	1.6
山形郡	208,562	101,222	107,340	68,616	226,850	109,363	117,487	69,159	△ 18,288	△ 543	△ 8.1	△ 0.8
山形市	247,590	119,001	128,589	102,318	253,832	121,575	132,257	100,303	△ 6,242	2,015	△ 2.5	2.0
米沢市	81,252	40,258	40,994	33,095	85,953	42,100	43,853	32,997	△ 4,701	98	△ 5.5	0.3
鶴岡市	122,347	58,626	63,721	45,666	129,652	61,761	67,891	45,339	△ 7,305	327	△ 5.6	0.7
酒田市	100,273	47,838	52,435	39,402	106,244	50,293	55,951	39,320	△ 5,971	82	△ 5.6	0.2
新庄市	34,432	16,446	17,986	12,857	36,894	17,535	19,359	12,961	△ 2,462	△ 104	△ 6.7	△ 0.8
寒河江市	40,189	19,529	20,660	13,654	41,256	19,951	21,305	13,086	△ 1,067	568	△ 2.6	4.3
上山市	29,110	13,909	15,201	10,537	31,569	14,951	16,618	10,694	△ 2,459	△ 157	△ 7.8	△ 1.5
村山市	22,516	10,937	11,579	7,579	24,684	11,845	12,839	7,713	△ 2,168	△ 134	△ 8.8	△ 1.7
長井市	26,543	12,953	13,590	9,486	27,757	13,360	14,397	9,109	△ 1,214	377	△ 4.4	4.1
天童市	62,140	30,222	31,918	22,589	62,194	30,197	31,997	21,428	△ 54	1,161	△ 0.1	5.4
東根市	47,682	23,525	24,157	16,573	47,768	23,696	24,072	15,473	△ 86	1,100	△ 0.2	7.1
尾花沢市	14,971	7,320	7,651	4,883	16,953	8,178	8,775	5,109	△ 1,982	△ 226	△ 11.7	△ 4.4
南陽市	30,420	14,652	15,768	10,760	32,285	15,421	16,864	10,705	△ 1,865	55	△ 5.8	0.5
山辺町	13,725	6,603	7,122	4,551	14,369	6,877	7,492	4,440	△ 644	111	△ 4.5	2.5
中山町	10,746	5,251	5,495	3,515	11,363	5,494	5,869	3,427	△ 617	88	△ 5.4	2.6
河北町	17,641	8,528	9,113	5,929	18,952	9,152	9,800	5,865	△ 1,311	64	△ 6.9	1.1
西川町	4,956	2,387	2,569	1,686	5,636	2,688	2,948	1,785	△ 680	△ 99	△ 12.1	△ 5.5
朝日町	6,366	3,150	3,216	2,150	7,119	3,504	3,615	2,242	△ 753	△ 92	△ 10.6	△ 4.1
大江町	7,646	3,797	3,849	2,543	8,472	4,173	4,299	2,632	△ 826	△ 89	△ 9.7	△ 3.4
大石田町	6,577	3,213	3,364	2,086	7,357	3,610	3,747	2,143	△ 780	△ 57	△ 10.6	△ 2.7
金山町	5,071	2,466	2,605	1,572	5,829	2,820	3,009	1,643	△ 758	△ 71	△ 13.0	△ 4.3
最上町	8,080	3,913	4,167	2,596	8,902	4,299	4,603	2,665	△ 822	△ 69	△ 9.2	△ 2.6
舟形町	5,007	2,420	2,587	1,580	5,631	2,728	2,903	1,621	△ 624	△ 41	△ 11.1	△ 2.5
真室川町	7,203	3,408	3,795	2,320	8,137	3,821	4,316	2,478	△ 934	△ 158	△ 11.5	△ 6.4
大蔵村	3,028	1,498	1,530	945	3,412	1,663	1,749	1,016	△ 384	△ 71	△ 11.3	△ 7.0
鮭川村	3,902	1,887	2,015	1,193	4,317	2,085	2,232	1,224	△ 415	△ 31	△ 9.6	△ 2.5
戸沢村	4,199	1,987	2,212	1,359	4,773	2,279	2,494	1,390	△ 574	△ 31	△ 12.0	△ 2.2
高畠町	22,463	10,950	11,513	7,358	23,882	11,548	12,334	7,218	△ 1,419	140	△ 5.9	1.9
川西町	14,558	7,101	7,457	4,495	15,751	7,646	8,105	4,553	△ 1,193	△ 58	△ 7.6	△ 1.3
小国町	7,107	3,573	3,534	2,810	7,868	3,863	4,005	2,845	△ 761	△ 35	△ 9.7	△ 1.2
白鷹町	12,890	6,357	6,533	4,389	14,175	6,926	7,249	4,405	△ 1,285	△ 16	△ 9.1	△ 0.4
飯豊町	6,613	3,214	3,399	2,125	7,304	3,527	3,777	2,198	△ 691	△ 73	△ 9.5	△ 3.3
三川町	7,601	3,694	3,907	2,332	7,728	3,715	4,013	2,223	△ 127	109	△ 1.6	4.9
庄内町	20,151	9,636	10,515	6,650	21,666	10,255	11,411	6,637	△ 1,515	13	△ 7.0	0.2
遊佐町	13,032	6,189	6,843	4,432	14,207	6,690	7,517	4,509	△ 1,175	△ 77	△ 8.3	△ 1.7

資料：国勢調査

## 17-2 山形県内市勢(13市)比較

市 別	1 面積 k m <sup>2</sup>	2 人 口			3 世帯数	4 選挙人 名簿登録者数	5 総農家数
		総 数	男	女	総 数		
山 形 県	9,323.15	1,068,027	516,438	551,589	398,015	892,674	39,628
山 形 市	381.30	247,590	119,001	128,589	102,318	204,265	3,232
米 沢 市	548.51	81,252	40,258	40,994	33,095	66,040	1,301
鶴 岡 市	1,311.51	122,347	58,626	63,721	45,666	103,388	4,238
酒 田 市	602.98	100,273	47,838	52,435	39,402	84,856	2,393
新 庄 市	222.85	34,432	16,446	17,986	12,857	28,510	1,282
寒 河 江 市	139.03	40,189	19,529	20,660	13,654	33,667	1,794
上 山 市	240.93	29,110	13,909	15,201	10,537	25,143	1,308
村 山 市	196.98	22,516	10,937	11,579	7,579	19,415	1,896
長 井 市	214.67	26,543	12,953	13,590	9,486	21,619	1,005
天 童 市	113.02	62,140	30,222	31,918	22,589	51,047	2,230
東 根 市	206.94	47,682	23,525	24,157	16,573	39,793	2,075
尾 花 沢 市	372.53	14,971	7,320	7,651	4,883	12,679	1,511
南 陽 市	160.52	30,420	14,652	15,768	10,760	25,568	1,107
調査年月日	令和5年1月1日	令和2年10月1日			令和5年3月30日	令和2年2月1日	
資料出所	国土交通省 国土地理院 「全国都道府県市 区町村別面積調」	令和2年国勢調査 人口等基本集計			県選挙 管理委員会	2020年 農林業 センサス	

市 別	6 農業就業人口 (主に自営農業) 人	7 農業経営体の 経営耕地総面積 a	8 水稻 収穫量 t	9 林野面積 ha	10 事業所	
					事業所数	従業者数 人
山 形 県	39,034	9,797,013	365,300	644,986	53,716	514,459
山 形 市	2,651	412,065	15,800	20,884	12,631	133,757
米 沢 市	1,061	379,354	13,700	41,550	4,211	44,334
鶴 岡 市	4,640	1,550,126	63,900	91,085	6,232	58,526
酒 田 市	2,789	1,059,327	42,700	36,094	5,388	51,747
新 庄 市	1,455	509,424	18,400	12,832	2,134	19,279
寒 河 江 市	1,676	197,954	5,630	6,930	2,003	20,198
上 山 市	1,240	145,626	4,270	16,247	1,359	12,442
村 山 市	1,534	325,805	10,800	10,817	1,201	9,337
長 井 市	789	294,966	10,100	13,556	1,550	13,045
天 童 市	2,758	268,805	7,250	3,767	2,973	29,811
東 根 市	2,690	235,450	6,170	13,226	1,805	24,628
尾 花 沢 市	1,568	424,860	14,500	25,913	843	6,518
南 陽 市	1,295	213,623	6,740	9,617	1,718	13,649
調査年月日	令和2年2月1日		令和4年度産	令和2年2月1日	令和3年6月1日	
資料出所	2020年農林業センサス		農林水産省 「作物統計調査」	2020年 農林業センサス	令和3年 経済センサス-活動調査	



市 別	11 工 業(従業員4人以上)			12 商業(卸売・小売業)		
	事業所数	従業者数	製造品 出荷額等	商店数	従業者数	年間商品 販売額
	事業所	人	万円	店	人	万円
山形県	2,277	97,429	283,228,379	12,473	78,688	248,816,323
山形市	305	10,682	29,428,311	2,866	23,646	103,265,761
米沢市	235	11,140	56,198,739	968	6,974	18,322,892
鶴岡市	261	11,826	35,004,697	1,546	8,603	21,271,740
酒田市	176	8,208	23,186,620	1,373	8,012	23,811,353
新庄市	99	3,642	6,404,561	510	3,258	8,629,708
寒河江市	98	4,974	12,430,882	386	2,642	7,411,068
上山市	79	3,053	10,595,249	305	1,498	3,226,521
村山市	76	2,564	4,056,467	253	1,082	2,452,488
長井市	94	3,224	4,995,773	337	2,064	4,857,450
天童市	135	7,033	19,638,460	684	4,836	17,625,776
東根市	106	8,826	43,189,417	430	2,759	7,588,964
尾花沢市	36	1,348	2,843,293	214	1,007	2,997,677
南陽市	90	3,093	5,173,775	390	2,065	4,239,218
調査年月日	令和3年6月1日			平成28年6月1日		
資料出所	令和3年経済センサス-活動調査			県統計企画課 「平成28年山形県の商業」		

市 別	13 普通会計決算額		14 小学校		15 中学校	
	歳 入	歳 出	学校数	児童数	学校数	生徒数
	千円	千円	校	人	校	人
山形県	699,943,964	668,079,264	230	48,241	94	26,362
山形市	123,467,444	118,477,629	37	12,089	16	6,337
米沢市	50,406,761	48,953,272	18	3,590	7	2,029
鶴岡市	79,466,102	77,255,965	26	5,513	11	3,013
酒田市	67,138,114	64,916,403	22	4,124	8	2,398
新庄市	24,623,861	23,395,404	4	909	3	502
寒河江市	27,367,412	26,393,445	9	2,093	3	1,060
上山市	18,597,377	17,598,877	4	1,104	3	578
村山市	19,269,484	17,719,637	7	888	2	494
長井市	20,508,046	19,800,366	6	1,166	2	600
天童市	33,418,107	31,512,525	12	3,182	4	1,629
東根市	26,682,224	25,482,248	9	2,695	6	1,571
尾花沢市	14,516,301	13,539,242	5	594	2	333
南陽市	19,418,526	18,220,502	7	1,370	3	744
調査年月日	令和3年度		令和4年5月1日			
資料出所	県市町村課		令和4年度学校基本調査			

市 別	16 電話施設数状況	
	加入電話総数	100 人あたり普及率
	台	%
山 形 県	127, 223	12. 2
山 形 市	28, 291	11. 6
米 沢 市	7, 726	9. 7
鶴 岡 市	17, 254	14. 4
酒 田 市	14, 140	14. 4
新 庄 市	4, 477	13. 4
寒 河 江 市	4, 022	10. 1
上 山 市	3, 630	12. 8
村 山 市	2, 724	12. 5
長 井 市	3, 112	12. 0
天 童 市	6, 053	9. 8
東 根 市	4, 282	9. 0
尾 花 沢 市	2, 169	15. 2
南 陽 市	3, 156	10. 6
調 査 年 月 日	令和 4 年 3 月 31 日	
資 料 出 所	山形県統計年鑑 ※100 人あたりの普及率は、県統計企画課算出の山形県推計人口（令和 4 年 4 月 1 日現在）を使用。加入電話総数に ISDN 施設数は含まれていない。総数は、山形県全体の数である。	

## 17-3 幼児、児童、生徒の発育状態

(令和3年4月～令和4年3月調査)

区 分		身 長 (c m)			体 重 (k g)			
		山形県 (A)	全 国 (B)	差 (A) - (B)	山形県 (A)	全 国 (B)	差 (A) - (B)	
男 子	幼稚園 5歳	111.5	111.0	0.5	19.5	19.3	0.2	
	小学校	6歳	116.8	116.7	0.1	22.1	21.7	0.4
		7歳	123.5	122.6	0.9	25.5	24.5	1.0
		8歳	129.4	128.3	1.1	29.1	27.7	1.4
		9歳	134.7	133.8	0.9	32.9	31.3	1.6
		10歳	139.7	139.3	0.4	35.8	35.1	0.7
		11歳	147.1	145.9	1.2	41.9	39.6	2.3
	中学校	12歳	154.5	153.6	0.9	46.7	45.2	1.5
		13歳	161.4	160.6	0.8	50.8	50.0	0.8
		14歳	166.1	165.7	0.4	56.4	54.7	1.7
	高等学校	15歳	168.5	168.6	△0.1	60.2	59.0	1.2
		16歳	170.1	169.8	0.3	62.7	60.5	2.2
		17歳	170.6	170.8	△0.2	63.5	62.4	1.1
	女 子	幼稚園 5歳	110.4	110.1	0.3	19.0	19.0	0.0
		小学校	6歳	116.1	115.8	0.3	21.6	21.2
7歳			122.3	121.8	0.5	24.2	23.9	0.3
8歳			127.9	127.6	0.3	27.7	27.0	0.7
9歳			135.5	134.1	1.4	32.4	30.6	1.8
10歳			141.2	140.9	0.3	36.0	35.0	1.0
11歳			148.2	147.3	0.9	41.2	39.8	1.4
中学校		12歳	152.8	152.1	0.7	45.3	44.4	0.9
		13歳	155.8	155.0	0.8	48.6	47.6	1.0
		14歳	156.9	156.5	0.4	50.9	50.0	0.9
高等学校		15歳	157.1	157.3	△0.2	51.9	51.3	0.6
		16歳	157.7	157.7	0.0	53.2	52.3	0.9
		17歳	158.1	158.0	0.1	52.8	52.5	0.3

注：年齢は、令和3年4月1日現在の満年齢である。

資料：学校保健統計調査

## 17-4 年次別消費者物価指数(総合指数・上昇率)

年次	山形県		全 国		東 北 地 方	
	指 数	対前年比 (%)	指 数	対前年比 (%)	指 数	対前年比 (%)
平成9年	101.0	1.8	102.7	1.9	101.2	2.0
10	101.7	0.7	103.3	0.6	102.2	1.0
11	101.8	0.1	103.0	△ 0.3	102.2	0.0
12	101.3	△ 0.5	102.2	△ 0.8	101.5	△ 0.7
13	101.0	△ 0.3	101.5	△ 0.7	101.1	△ 0.4
14	100.3	△ 0.7	100.6	△ 0.9	100.5	△ 0.6
15	100.3	0.0	100.3	△ 0.3	100.2	△ 0.3
16	100.4	0.1	100.3	0.0	100.2	0.0
17	100.0	△ 0.4	100.0	△ 0.3	100.0	△ 0.2
18	100.8	0.8	100.3	0.3	100.5	0.5
19	100.9	0.4	100.7	0.0	100.5	△ 0.1
20	102.3	1.4	102.1	1.4	102.5	2.0
21	100.7	△ 1.7	100.7	△ 1.4	100.6	△ 1.9
22	100.0	△ 0.6	100.0	△ 0.7	100.0	△ 0.6
23	100.0	0.0	99.7	△ 0.3	100.0	0.0
24	100.0	0.0	99.7	0.0	100.2	0.1
25	100.7	0.6	100.0	0.4	100.8	0.7
26	99.4	3.0	99.2	2.7	99.4	3.0
27	100.0	0.6	100.0	0.8	100.0	0.6
28	99.6	△ 0.4	99.9	△ 0.1	99.8	△ 0.2
29	100.4	0.8	100.4	0.5	100.6	0.8
30	101.3	0.9	101.3	1.0	101.7	1.1
31/元	100.2	0.6	100.0	0.5	100.1	0.5
令和2年	100.0	△ 0.2	100.0	0.0	100.0	△ 0.1
3	100.0	0.0	99.8	△ 0.2	100.0	0.0
4	102.5	2.5	102.3	2.5	103.0	3.0

資料：山形県消費者物価指数

注：平成9年から平成20年までは平成17年を100とした数値。  
平成21年から平成25年までは平成22年を100とした数値。  
平成26年から平成30年までは平成27年を100とした数値。  
平成31年(令和元年)からは令和2年を100とした数値。  
平成21年から山形市の指数を県の値としている。  
東北は各県庁所在市の単純平均値。

## 寒河江市の統計 2023

令和5年7月発行

編集発行 寒河江市企画創成課統計係

〒991-8601 寒河江市中央一丁目9番45号

TEL 0237-85-1423 (係直通)