

# 市報 さがえ

2017  
4.5  
No.1675

————— 目次 —————

|                          |    |
|--------------------------|----|
| 平成29年度市政運営基本方針と<br>施策の概要 | 2  |
| さがえニュース                  | 5  |
| さがえコラム                   | 9  |
| 市の人事異動                   | 10 |
| まちかど                     | 12 |
| 生涯学習のまど                  | 14 |
| お知らせ                     | 16 |



# 平成29年度市政運営 基本方針と施策の概要 市民目線に立った市民主役の まちづくりを進めます

平成29年第1回市議会定例会が、2月28日から3月17日まで開かれました。定例会の冒頭、佐藤市長が平成29年度の市政運営に望む基本方針や施策の概要を述べました。



私は、先の市長選挙におきまして多くの市民の方々から温かいご支援をいただき、三度市政を担わせていただくことができました。これまで「子どもからお年寄りまで安心して暮らせるまち寒河江」の実現を目指して取り組んでまいりましたが、改めて4万2千市民の皆さまの寄せる期待の大きさを感ずるとともに、その責任の重大さに身の引き締まる思いでございます。

平成21年1月の市長就任以来、一貫して意を用いてまいりましたのは、市民目線に立った市民主役のまちづくり、そして、市民一人ひとりの幸せの向上と確かな未来づくりであります。三期目に当たりましても、その思いを忘れることなく、平成28年度からスタートいたしました第6次寒河江市振興計画を着実に推し進め将来都市像であります「さくらんぼと歴史が育む スマイルシティ 寒河江」を目指すとともに、市民の皆さまに約束した施策の実現に誠心誠意取り組みでまいる覚悟であります。

今、寒河江市が抱える課題の一つは、何と申ししましても人口減少の問題であります。2015年国勢調査の結果、市の人口は4万1256人と、この10年間で約24



市観光さくらんぼ園開園式

00人減少しています。ぜひともこの流れを食い止めていかなければなりません。待ったなしの最重要課題と考えております。そのためには、一つにやはり、引き続き少子化対策をこれまで以上に強力に進める必要があります。子どもへの医療費無料化の拡大とともに新たに学校給食について無料化を進めるなど、子育て世代への経済的支援を充実するとともに、結婚・出産も含め切れ目のない子育て環境、保育所・学童クラブ・学校など生み育てやすい環境をさらに整備していくこと、そして、児童遊具・学校施設など、遊び、学ぶ環境を充実し子どもの笑顔あふれるまちを育てていくことでもあります。また今、若者が都会へ出て行った

きり戻ってこないと言われていきます。こうした状況を改善していくこと、多くの人々が寒河江に住み続けて、そして、移り住んでもらうこと、いわゆる移住・定住の対策に本腰をいれていく必要があります。UI・Jターン促進への積極的支援をはじめ、寒河江独自の奨学金返還支援制度の創設、住宅団地の造成などの新たな取り組みを進めて誰もが住みたくなるまちを目指していきたいと考えております。また、地域の活力を高めていくには、人口減少傾向の中にあっても、地域経済を活性化させてい



第2回やまがた雪フェスティバル

く手だてを講じていかなければなりません。そのためには、交流人口を拡大していくことが重要であります。にぎわいの創造であります。年間を通してこの寒河江に多くの人々が訪れていただくこと、四季を通じた折々の祭りイベントを充実させると同時に「JR左沢線を核とした広域観光をさらに促進するとともに、長岡山の整備や道の駅チェリーランドを21世紀型の道の駅として周辺も含めてリニューアルしていくことといたします。こうした取り組みを進めることによって、住んでよし来てよしの寒河江のまちをつくってまいります。

2つ目の課題は、安全・安心のまちづくりであります。東日本大地震からまもなく6年、そして昨年は4月の熊本地震そして鳥取での地震、また、台風や大雨による被害が全国各地で発生し、まさに災害列島であります。寒河江市は、おかげさまで近年大きな災害はありませんが、備えは万全にしておく必要があります。まずは心配される活断層対策等地震対策の充実と、除排雪対策の強化により、冬期間の安全な市民生活確保を行うなど災害に強いまちづくりを進めてまいります。防災対策のみならず、高齢化が進む中、健康寿命延

伸への取り組みを強めるとともに、ニーズに対応した介護施設の整備や認知症対策等支援の充実など、お年寄りにやさしい安全安心なまちづくりに努めてまいります。また、市立病院につきましては、機能充実と経営健全化に取り組みとともに、市民生活を支える身近な道路の整備につきましても、落衣島線等の都市計画道路の整備を着実に進め、安心して快適に暮らせるまちづくりに努めます。

3つ目は、宝を磨きブランド力を高め、寒河江の元気を発信していくこととあります。この寒河江には他にない誇れる宝が数多くあります。そうした宝をさらに磨き、情報を発信して寒河江をPRし、活力に満ちたまち寒河江を築いていきたいと考えております。本市特産品の紅秀峰やつや姫、加えてニット等名物の振興、および新たな特産品開発を支援するとともに、新規就農者や後継者育成支援、6次産業化の推進により、特産品の販路拡大を強化してまいります。慈恩寺につきましては、いよいよガイダンス施設等観光拠点施設の早期整備を進めることによって、地域全体の振興に結び付くよう取り組んでまいります。ふるさと納税制度を活用した全国へのアピ



ルや、東京オリンピック・パラリンピックに向けたホストタウン登録などにより、情報発信力の強化に努めてまいります。以上、私の所信の一端を申しあげましたが、これらの課題解決はもろろん私一人や行政のみで解決できるものではありません。市民の皆さまとともに英知を結集してこそ成し得るものと思っております。私は、その旗振り役として身を粉にして取り組む覚悟であります。そして、市民一人ひとりがこの寒河江を愛し、自信と誇りを持ち暮らしていきけるまちづくりに力の限りを尽くしてまいります所存であります。

～寒河江は子育てに本気です！～  
**平成29年度から学校給食費を助成します**

子育て世帯の経済的支援、子育てを社会全体で支えるための総合的な子育て支援策の一環として「学校給食費補助事業」を平成29年度から実施します。



**特色①  
小学校給食費の半額を助成**

小学校給食費の単価を見直し給食内容を充実(20円値上げ)しますが、保護者が負担する給食費の半額を助成することで経済的負担を軽減します。



**特色②  
小学校の第3子以降の給食費を全額助成**

子どもの対象範囲を18歳未満(年度の途中で満18歳に達する日以降最初の3月31日までの者を含む)までとし、小学校に在籍している児童が第3子以降に該当する場合は、給食費全額を助成します。

**特色③  
中学校給食内容の充実分を助成**

中学校給食費の単価を見直し給食内容を充実(15円値上げ)しますが、見直し単価分を助成することにより集金額を据え置き、保護者の経済的負担が増えないようにします。

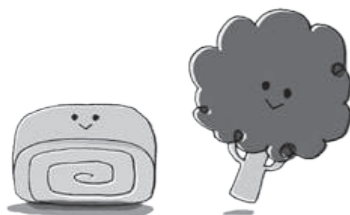


**= 学校給食費の変更点 =**

| 区分  | 平成28年度 | 平成29年度                        |             |
|-----|--------|-------------------------------|-------------|
|     |        | 変更点                           | 保護者負担額      |
| 小学校 | 1食260円 | 1食280円に変更し、そのうちの半額140円を助成します。 | 半額となる140円   |
|     |        | 小学校の第3子以降は、全額の280円を助成します。     | 0円          |
| 中学校 | 1食295円 | 1食310円に変更し、そのうちの15円を助成します。    | これまでと同様295円 |

**= 助成対象者 =**

市立小・中学校に通学している児童・生徒の保護者で、平成28年度末において給食費の未納がない方。



**= 助成金の交付申請(小学校のみ) =**

- ①該当する保護者は、申請手続きが必要です。4月中に、在籍している小学校を通じて申請書を配布しますので、必要事項を記入の上、小学校に提出してください。
- ②子どもの人数を確認する際、本市に住民登録をしていない等の理由で第3子であることが確認できない場合は、必要に応じて戸籍謄本等の書類を提出していただきます。支給要件等の詳細は、お問い合わせください。
- ③市立中学校に通学している生徒の保護者は、書類提出の必要はありません。

●問合せ／市学校教育課学事係 ☎86-2111内線440へ。

**平成29年度の主な新規・拡充事業**

**少子化対策**

- ①さがえっこハッピーギフト事業(新規) . . . . . 3,200千円  
新生児世帯にギフト等を進呈するハッピーギフト事業を実施します。
- ②インフルエンザ予防接種事業(拡充) . . . . . 9,000千円  
インフルエンザ予防接種の助成対象者を1歳児から高校3年生まで拡大し、助成額を増額します。
- ③ひとり親世帯高校入学準備応援金支給事業(新規) . . . . . 1,000千円  
児童扶養手当受給水準にあるひとり親世帯の子に、高等学校入学時に要する費用の一部を助成します。
- ④キッズパーク整備事業(新規) . . . . . 7,000千円  
児童遊園の遊具点検結果により遊具の更新や修繕を行う町会等を支援します。
- ⑤学校給食費補助事業(新規) . . . . . 70,673千円  
小学校給食費の保護者負担分の半額を助成し、第3子以降に該当する場合は全額助成します。また、中学校給食費も一部助成します。
- ⑥中学校エアコン整備事業(新規) . . . . . 77,268千円  
中学校3年生および特別支援教室にエアコンを設置します。

**移住定住支援**

- ①さがえ未来奨学金返還支援制度の創設(新規) . . . . . 10,000千円  
Uターン世帯の本市への移住定住を推進するため、独自の奨学金返還支援制度を創設します。
- ②子育て定住住宅建築事業補助金(拡充) . . . . . 60,000千円  
子育て世帯等の定住促進に向け、住宅の新築等を行う子育て世代を支援します。
- ③地域づくり推進事業(拡充) . . . . . 19,559千円  
地域おこし推進員を増員するほか集落支援員を継続して配置し、観光物産振興や中心市街地の活性化、地域づくり活動を支援します。

**交流人口拡大**

- ①慈恩寺ガイダンス施設基本調査、構想図策定事業(新規) . . . . . 1,000千円  
慈恩寺総合案内施設建設のため基本調査を実施し、整備方針を固めます。
- ②自転車活用まちづくり協議会負担事業(新規) . . . . . 7,000千円  
自転車を活用したイベントを実施することで、交流人口の増加や地域を活性化させます。また、ツール・ド・さくらんぼやシクロクロス大会、ストライダーカップの充実を図ります。
- ③公園整備事業(一部新規) . . . . . 17,200千円  
都市公園の遊具を更新する他、チェリーランド再整備および都市公園整備のための計画を策定します。

**その他主な事業**

- ①高齢者運転免許証自主返納支援事業(新規) . . . . . 2,210千円  
高齢の運転免許証自主返納者に対し、タクシーや循環バス、デマンドタクシー乗車券を交付します。
- ②市民浴場調査事業(新規) . . . . . 1,500千円  
活断層付近に立地する市民浴場について、計画的な移転建て替えを進めるための調査等を実施します。

住宅の建築や購入、リフォームを支援します

住宅建築推進事業、子育て定住住宅建築事業



【住宅建築推進事業】

住宅建築促進による住環境の整備や地元建築関連業界の振興、定住促進等を図ることを目的に実施します。

**対象要件**

- ①市内に自ら居住する一戸建て住宅や住宅用車庫物置等を新・増築、リフォーム工事をする方。
- ②市内の建築業者等と契約する方。

【子育て定住住宅建築事業】

子育て世代が住宅を建築・リフォーム等をする場合に助成を行うことで、子育て世代の経済的負担軽減や定住促進等を図ることを目的に実施します。

**対象要件**

交付決定前の着工は対象外となりますので、ご注意ください。また、申し込み順で予算額に達し次第、終了となります。

- ①平成29年度中に、延べ床面積が90㎡以上ある一戸建住宅を市内に新築(建売住宅購入も該当)する方。併用住宅の場合は、延べ床面積の2分の1以上が住居の用に供し、その面積が50㎡以上あることが必要です。
- ②平成29年度中に、市内の中古住宅を購入する方。
- ③平成29年度中に、市内へ定住するため実家等のリフォーム工事をする方。

各事業の補助金額  
=住宅建築推進事業=

| 区分   | 補助金額  |
|--|---|
| 工事費が600万円以上の新築一戸建て木造住宅                               | 30万円  |
| 工事費が20万円以上の住宅の増築・リフォーム工事、カーポートを含む車庫物置等の新築・増築・リフォーム工事 | 10万円単位で端数を切り捨てた対象工事費の10%、または20%の額(要件により限度額が20万円~40万円) |

=子育て定住住宅建築事業=

【子育て支援タイプ】

| 区分        | 補助金額              |
|-----------|-------------------|
| 新築工事・建売購入 | 50万円              |
| 中古住宅購入    | 購入費の3分の1 (上限25万円) |

【定住者支援タイプ】

| 区分     | 補助金額           |                       |
|--------|----------------|-----------------------|
| 県内から転入 | 新築工事、建売購入      | 50万円                  |
|        | 中古住宅購入、リフォーム工事 | 購入・工事費の3分の1 (上限25万円)  |
| 県外から転入 | 新築工事、建売購入      | 150万円                 |
|        | 中古住宅購入、リフォーム工事 | 購入・工事費の3分の1 (上限100万円) |

【子育て世代定住者支援タイプ】

| 区分     | 補助金額           |                       |
|--------|----------------|-----------------------|
| 県内から転入 | 新築工事、建売購入      | 100万円                 |
|        | 中古住宅購入、リフォーム工事 | 購入・工事費の3分の1 (上限50万円)  |
| 県外から転入 | 新築工事、建売購入      | 200万円                 |
|        | 中古住宅購入、リフォーム工事 | 購入・工事費の3分の1 (上限150万円) |

- ④市税等の滞納がない方。
  - ⑤これまで子育て定住住宅建築事業、または新築工事で住宅建築推進事業を利用していない方。
  - ⑥平成30年3月10日(土)まで、工事完了報告書を提出できる方。
  - ⑦申請者は、建築確認申請者、建売・中古住宅購入者、リフォーム工事契約者と同一となります。
- 支援対象タイプ**
- ①子育て支援タイプ／市内にお住まいの方で、中学3年生以下の子どもがいる世帯。
  - ②定住者支援タイプ／現住所が市外、または平成28年4月以降に本市へ転入する前の住所地に1年以上連続してお住まいの世帯。(申請者は世帯主)
  - ③子育て世代定住者支援タイプ／現住所が市外、または平成28年4月以降に本市へ転入する前の住所地に1年以上連続してお住まいの世帯で、いずれも中学3年生以下の子どもがいる世帯。(申請者は世帯主、または子どもの親)
- 問合せ／市建設管理課 建築住宅係 ☎(86)2111 内線333へ。



早期発見、早期治療のために健(検)診を受けましょう

市健(検)診が無料で受けられるクーポン券・受診券を送付



日本人の死因の第1位は「がん」で、約3人に1人が亡くなっています。しかし、がんが進行していない状態で早期に発見し、早期に治療を始めることにより、現在ではその多くが治るとされています。

市では、市が実施する乳がん・子宮頸がん検診が無料で受けられる「クーポン券」を対象者の方に送付します。また、市健(検)診

申込者で今年度40歳になる方に、がん検診が無料で受けられる「40歳健康応援無料受診券」を、40歳から44歳で市国民健康保険加入者の方に、特定健診が無料で受けられる「40~44歳健康応援無料受診券」を健診票と一緒に送付しますので、ぜひ受診しましょう。

●問合せ／市健康福祉課市民健康係 ☎(86)2111 内線627へ。

災害時の迅速な復旧を支援



本市と日本下水道事業団、日本下水道管路管理業協会は3月16日「災害時における下水道施設の復旧支援に関する協定」を締結しました。住民を支えるライフラインの中でも下水道施設は、公衆衛生や住民の健康維持のため重要なものの一つとなっています。今回の締結により、災害によって下水道管や下水道処理施設に被害が生じた場合、これまで以上に迅速な復旧作業に当たることができるようになりました。

寒河江を元気にする4人が活動報告



地域おこし協力隊4人の「活動報告発表会」が3月15日、市立図書館で行われました。佐野裕介さんは「観光イベントを通じた観光地域づくり」、芳賀潮音さんは「中心市街地活性化のためのイベントや創業の支援」、沼田卓也さんは「旧田代小学校を中心とした田代地区の地域づくり」、松田光広さんは「伝統産業や特産品の魅力発信とブランド化の推進」を活動任務としており、多くの聴衆の前でこれまでの経過や今後の目標について発表しました。

さがえコラム  
SAGAE COLUMN

寒河江神輿會コラム No.25

寒河江神輿會コラム最終号のごあいさつ  
寒河江神輿會四代目會長 秋場 徳俊

平成27年4月から市報の一角をお借りして掲載させていただき「寒河江神輿會コラム」は、市民の皆さまに本會の活動内容等をより知っていただける良い機会として、各會・委員会の役員・活動内容・イベント等の紹介をしてまいりました。



今年も1月に総會が開催され「第35回神輿の祭典」に向けて新体制の下、寒河江神輿會の活動をスタートしたところです。

今後とも、會員一同「市民のまつり」にふさわしく市民の皆さまと一体となった祭りになるよう努力してまいります。ご協力とご声援をよろしく願っています。

この掲載をもちまして「寒河江神輿會コラム」は終了となりますが神輿の祭典はまだ開催しますので、ぜひお越しください。長い間、ご愛読いただきありがとうございました。

●問合せ／市さくらんぼ観光課 ☎86-2111内線340へ。

歯っ!とする歯のおはなし①9

＝歯を失う原因となる歯周病＝

昔、「リンゴをかじると血が出ますか」というテレビコマーシャルがあったのを覚えていますか？今回は、この文字数では到底足りない歯周病の話に挑戦します。



歯を失う主な原因は、虫歯と歯周病です。25歳までは虫歯で失う確立が圧倒的に高く、40歳代だとほぼ同じ。60歳代以降になると、歯周病で失う確立が虫歯の約2倍になります。歯周病の進行は、まず歯垢が付き歯肉炎が起きます。歯垢は2日経過すると石灰化が始まり、2週間経つと歯石へと成長します。歯石が付いてくると歯を支えている骨が吸収(破壊)され始め、歯周病が進みます。初期の歯周病では、歯茎から血が出る程度の症状しかありません。気付いたときには、かなり進行しているケースが多いです。歯周病予防には、歯垢が歯石になる前に歯みがきで落とす事と定期的に歯科医院で歯石取りをしてもらう事が大切です。▽歯茎に腫れた部分がある▽口臭が気になる▽歯を磨いたり食べたりした後に血が出る▽食べ物がよく歯の間に詰まる▽ぐらぐらする歯がある等一複数思い当たる方がいましたら、近くの歯科医院へ相談してみてください。

●問合せ／市歯科医師会事務局 ☎86-0080へ。

地球に住む一人一人の心掛けが大切



地球温暖化が私たちのふるさと山形に及ぼす影響をみながら考えようという「地球温暖化対策講演会」が3月5日、市文化センターで開催されました。NHK仙台放送局の「おはよう山形・東北地方の気象情報」や昼の情報番組「ひるはぴ」等

でおなじみの気象予報士・竹下愛実さんが講師を務め、参加者約80人を前に「気象キャスターがみた地球温暖化、山形や東北への影響は？」と題して講演。竹下さんは「地球温暖化は化石燃料の利用や森林伐採といった人間活動の影響が主な要因で、雨がたくさん降ったり降らなかったりなど、気候が極端化するのが特徴。緩和策としては自然エネルギーの活用と省エネの徹底、適応策としては防災用品を備え気象庁が発表する警報等に関心を持って情報収集に努めてほしい」と指摘しました。



「甘いイチゴが2人の出会いを応援」 独身消防団員に出会いの場を提供することで婚活を推進しようという「いちご一笑(いちえ)」が3月19日、いちごガーデンでイチゴ狩り等で行われ、参加した男女50人は初めに、いちご狩り終了後は、慈恩寺へ移動。良縁に巡り会えることを願って祈り(きとう)を受け、縁結びのお守りをいただきました。最後はホテルで交流パーティーを実施。一人3枚配ることが出来る名詞を持ってテーブルを周り、うち解けた意中の人に電話番号等を書いて手渡していました。

第17回全国体操小学生大会出場

3月26日～28日に茨城県大洗町総合運動公園で行われた「第17回全国体操小学生大会」の4種目総合(跳馬・段違い平行棒平均台・ゆか)に出場されました。



安藤咲那さん  
【柴橋小5年(出場時)】

寒河江型ネウボラ みんなで応援! 寒河江の子育て

平成29年度から、4月以降に出産されたお母さんとその赤ちゃんを対象に「さがえっこハッピーギフト事業」がスタートしました。保健師等による新生児訪問の際に、出産を祝福し子育てを応援するメッセージカードを添えて、ハッピーギフト(紙おむつ等購入用商品券、赤ちゃん用品等)をお贈りします。

このコーナーでは、妊娠期から出産・育児期まで切れ目なく相談支援を行って行く寒河江型ネウボラの取り組みを紹介してきました。実際に産後ケアサービス(宿泊、日帰り)を利用された方からは「相談をして、育児の不安がなくなり心が軽くなった」「産後疲れの解消につながった」等の感想をいただいています。赤ちゃんは、市の未来を創る大切な宝です。赤ちゃんが健やかに成長し、お母さんが安心して育児ができるよう応援していきますので、困ったことや不安なことなど、お気軽にご相談ください。  
●問合せ／市健康福祉課 ☎86-2111内線624へ。

ご寄附をいただきました

●リコーダー357本/株式会社 サトー おんがく館様  
●LED街路灯15灯/東北電力株

株式会社天童営業所(星昌明所長)様  
様および株式会社ユアテック寒河江営業所(後藤桂司所長)様

地域おこし協力隊が さがえの魅力 を再発見

エンジョイ 縁JOY通信

私は今、中心市街地の活性化を図るために、フローラ・SAGAE屋上をリノベーション(再生)中です。これまでの山形にはなかったようなオシャレな屋上テラスにしようと、街に住む若者と一緒に頑張っています。若者の手で若者が集まりたくなるような場を目指してイベントの企画運営をしており、今後は星空映画鑑賞会やビアガーデン、DIYイベントなど、さまざまな楽しい企画を屋上で実施する予定です。

このフローラ屋上利活用事業は始まったばかりなので、一緒に活動をしてくれる方を募集しております。活動状況はフェイスブック上に掲載していますので、ぜひご覧ください。

●フェイスブック/<https://www.facebook.com/dream.sagae>

芳賀 潮音(神奈川県出身・27歳)  
大学卒業後、内装工事現場監督を3年務めました。その後、カンボジア移住をしようと考えていましたが、なぜか縁もゆかりもないこの寒河江にいます。



課長級

総務課長(併) 選挙管理委員会事務局長・竹田浩、商工創成課長・伊藤耕平、商工創成課商工労政室長・武田伸一、商工創成課企業誘致推進室長・佐藤利明、財政課長・安達徹、財政課財務主幹・小泉尚、建設管理課技術主幹・志田義男、健康福祉課長・軽部賢悦、高齢者支援課長・片桐勝元、子育て推進課長・佐藤肇、会計管理者(兼) 会計課長・大沼利子、水道事業所長・辻洋一、水道事業所業務主幹・渡辺秀行、学校教育課長・佐藤和好、寒河江市立寒河江小学校長・山田健二、学校教育課指導推進室長(兼) 指導主幹・山口義博、生涯学習課長(兼) 慈恩寺歴史文化振興室長・高林雅彦、医療法人社団丹心会吉岡病院・井上林、市立病院中央診療科診療主幹(薬局担当)

当)・佐藤稔、市立病院中央診療科診療主幹(リハビリテーション担当)・長岡進一

課長補佐級

総務課長補佐(総括)・木村幸一、総務課長補佐(総務担当)(併) 選挙管理委員会事務局長補佐・佐藤倫久、政策企画課長補佐(総括)・東海林恒政、政策企画課長補佐(システム統計担当)・石橋慶幸、商工創成課長補佐(総括)(兼) イメージアップ推進係長・齋藤努、商工創成課商工労政室長補佐・菊地正博、商工創成課企業誘致推進室長補佐(兼) 企業誘致係長・小関光彦、財政課長補佐(財産管理担当)(兼) 財産管理係長・高橋弘喜、税務課長補佐(納税担当)・宇井淳、市民生活課長補佐(総括)(兼) 環境保全推進室長補佐・藤江堅彰、市

民生活課長補佐(市民・記録担当)・渡邊昭、建設管理課長補佐(総括)・武田栄治、建設管理課技術補佐・大江山幸範、さくらんぼ観光課長補佐(総括)・菊地雄一郎、さくらんぼ観光課長補佐(観光振興担当)(兼) 観光振興係長・後藤英明、健康福祉課長補佐(総括)(兼) 福祉総務係長・高橋敏明、健康福祉課長補佐(市民健康担当)・芳賀憲之、高齢者支援課長補佐・渡辺智昭、子育て推進課長補佐・東海林茂美、会計課長補佐・菊地育子、学校教育課技術補佐・土田理一、学校教育課指導推進室長補佐(兼) 指導主事・鈴木雅寿、生涯学習課長補佐(総括)・渡辺健一、生涯学習課慈恩寺歴史文化振興室長補佐(兼) 歴史文化係長・大泉祥子、監査委員事務局長補佐(兼) 監査係長・眞木立子、市立病院診療科整形外科医長・本間龍介、市立病院中央診療科リハビリテーション室技師長・佐藤朗、市立病院中央診療科薬局長(兼) 事務長補佐(医事システム担当)・菊地正人、市立病院中央診療科地域医療連携室長補佐・明石英史、市立病院看護科副総看護師長(兼) 第3病棟看護師長・渡辺ひろみ、市立病院事務長補佐(総括)(兼) 病院運営改革室長補佐・小林弘之、総

菅野英行氏が副市長に就任



丹野敏晴副市長が3月31日の任期満了をもって退任したことに伴い、平成29年市議会第1回定例会において市議会の同意を得て、4月1日付で菅野英行氏(前総務課長)が副市長に就任しました。

立病院医事係長・伊藤勇治

主任級

課公民館主査(南部地区担当)・渋谷孝行、農業委員会農地主査(兼) 農地係長・日下部靖広、市立病院総務主査(兼) 総務係長・高橋良子、市立病院医事主査(兼) 中央診療科地域医療連携室地域医療連携主査・鍋島悟

総務課総務係主任・竹永法子、商工創成課地域戦略係主任(兼) イメージアップ推進係主任・大久保臣悟、商工創成課イメージアップ推進係主任・東海林雄彦、財政課財政調整係主任・水多志乃、建設管理課総務計画係主任・小野孝子、建設管理課都市整備係主任・柏倉謙司、健康福祉課国保医療係主任・佐藤朋美、高齢者支援課介護福祉係主任・大波洋平、なか保育所みいずみ分園主任保育士・安部陽子、市立病院看護科主任看護師・鈴木泰子、市立病院看護科主任看護師・阿部裕子、市立病院看護科主任看護師・後藤智子、市立病院看護科主任看護師・渡邊智子、総務課付主任(内閣府派遣「地方創生推進事務局」)・飯田峻司、農林課付主任(山形県派遣「6次産業推進課」)・荒木研二

係長級

総務課秘書係長・芳賀和彦、政策企画課政策調整係長・一ノ瀬佳子、政策企画課広報広聴係長・今井英智、商工創成課商工労政室商工労政係長・布川善久、財政課財政調整係長・鈴木輝彦、市民生活課市民係長・芳賀智子、市民生活課記録係長・鍋島晶子、建設管理課建築住宅係長・村上千尋、農林課農業振興係長・東海林俊洋、健康福祉課市民健康係長・佐藤純子、なか保育所みいずみ分園副分園長・東海林裕子、しらいわ保育所副保育所長・横山孝子、しらいわ保育所副保育所長・大江かおり、たかまつ保育所副保育所長・阿部二三子、議会事務局総務係長・齋藤晴光、生涯学習課スポーツ振興室スポーツ振興係長・松田英康、選挙管理委員会選挙係長・渡邊拓也、市立病院中央診療科臨床検査室副技師長・秋葉克美、市立病院看護科外来棟副看護師長・土田祥子、市立病院看護科第2病棟副看護師長・佐竹美智代、市

主事級

商工創成課・芦野大地、商工創成課・武田依子、税務課・東海林健太、税務課・北澤峻、市民生活課・大熊冬貴、市民生活課・日塔直広、市民生活課・堀和敏、市民生活課・土田修、建設管理課・菅野傑、水道課・安藤拓、農林課・佐藤友彦、さくらんぼ観光課・栗村圭一、健康福祉課・

務課付課長補佐(社会福祉協議会派遣)・今野育男

主査級

総務課危機管理室危機管理主査(兼) 危機管理係長・秋場昭吾、政策企画課システム統計主査(兼) システム統計係長・安彦絵美、商工創成課地域戦略主査(兼) 地域戦略係長・村上英広、市民生活課環境保全推進室環境衛生主査(兼) 環境衛生係長・三井洋明、建設管理課管理主査(兼) 管理係長・川越宏、下水道課管理主査(兼) 管理係長・大沼洋子、下水道課整備普及主査(兼) 整備普及係長・伊藤正弘、農林課農政主査(兼) 農政係長・苜浦郁雄、健康福祉課生活福祉主査(兼) 生活福祉係長・阿部孝浩、健康福祉課市民健康主査・土田ゆり、健康福祉課市民健康主査・山本かおる、なか保育所みいずみ分園長・阿部広子、しらいわ保育所長・犬飼たか子、たかまつ保育所長・佐藤曉美、水道事業所工務給水主査・小畑智一、水道事業所工務給水主査(兼) 工務給水係長・阿部孝幸、学校教育課学事主査(兼) 学事係長・志鎌重美、生涯学習課文化センター事業管理主査(兼) 公民館主査(中央公民館担当)・兼子亘、生涯学習

古沢恵、高齢者支援課・菊池亮太、子育て推進課・安達翔平、子育て推進課・阿部紫央里、しらいわ保育所保育士・齋藤美代子、水道事業所・小川紗登美、学校教育課・小畑広明、生涯学習課・佐藤洋輔、生涯学習課・加藤勇貴、総務課付(株式会社電通研修派遣)・小野頭仁、商工創成課付(経済産業省東北経済産業局派遣)・黒田裕樹

退職者(平成29年3月31日付)

菅野英行、宮川徹、阿部藤彦、小畑広明、齋藤美代子、大谷久美子、田中修子、工藤菜穂子、沖田喜久子、安達裕子、後藤弥生、土屋正子、佐藤和代、宮川綾子、山上とし子、兼子浩典

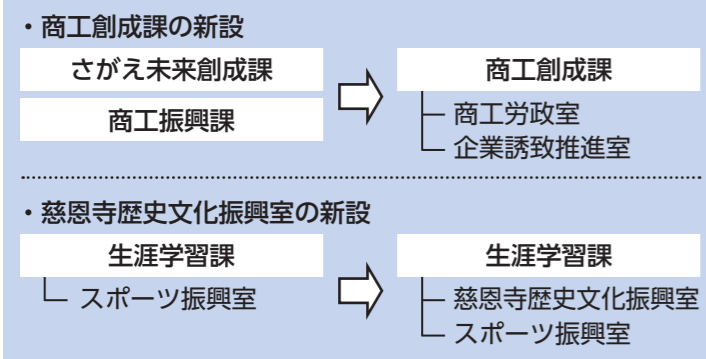
技能労務職

なか保育所調理師・工藤ひとみ、しらいわ保育所調理師・庄司春美、学校教育課調理師・田中江美子、寒河江小学校調理師・佐藤千枝子、寒河江小学校調理師・増川美希子、寒河江中部小学校調理師・布施晴香、南小学校調理師・安孫子千代子、醍醐小学校調理師・佐藤さなえ、幸生小学校調理師・富樫栄美、寒河江中部小学校用務員・奥山正人、南部小学校用務員・小林陽一、幸生小学校用務員・渡辺政弘、三泉小学校用務員・沖田多喜男、寒河江中部小学校事務補助員・長岡恵子

採用者

税務課・佐藤翔太、税務課・縄野大希、市民生活課・田中綺音、建設管理課・小笠原翔、子育て推進課・小野美知瑠、なか保育所・井場小夜音、なか保育所・大場美沙、なか保育所

市組織の一部が変わります





## 磨き上げた歌声と重厚な調べに心酔

第19回寒河江市音楽祭「春を呼ぶコンサート」が3月19日、市民文化会館で行われました。コンサートには寒河江吹奏楽団、寒河江混声合唱団、女声コーラスすぎな、つくしんぼコーラス、さがえ「童謡を歌うさくらの会」、J-SNIPERが出場した他、ソプラノ・高橋慶さん、高橋麗さん、鈴木詩織さん、ピアノ・鈴木布美子さんが特別出演。最後の合唱と吹奏楽のステージでは、最高の盛り上がりを見せました。



## パパ！もう一回遊んで！

父と子の触れ合いを通して子どもたちに生き生きと育ってほしいと、ゆめはーと寒河江「パパもいっしょにあそぼ〜」が2月26日にハートフルセンターで行われました。家庭教育アドバイザーの渡辺裕子さんが講師を務め、わらべ歌や子どもを膝に乗せポンポンと跳ねさせる遊びなどパパでもできる“とっておきのあやしワザ”を紹介。会場は親子の楽しげな笑い声と温かい雰囲気包まれていました。



## みんなが集まれる夢の場所

フローラ・SAGAEの屋上を「You & Me PARK」と名付け、イベント等で活用できる空間にリノベーション(再生)しようと3月19日と20日の2日間、同所で「ここから始まる屋上テラスDo It Yourself」が開催されました。このイベントは地域おこし協力隊の芳賀潮音さんが、中心市街地活性化の一環として企画・運営しているもので、両日合わせて約30人が参加。電動工具等を使いながらイスやハンモック、You & Me PARKの看板を製作しました。



## 学んだ技術をカーレースで発揮

自分が製作したロボットでの競技を通して“作る喜び”を実感しようと、寒河江工業高校電子機械科「第17回マイコンカー製作発表会」が2月25日、フローラ・SAGAEで行われました。走行距離往復約20メートルのタイムを競うリモコンカー障害物レースには、1年生29人が出場。コース上のさまざまな障害物を乗り越え、サッカーボールに見立てた四角い発泡スチロールをゴールしてから戻って来るルールで、レースを見守る生徒や先生、保護者等から応援の大きな声が飛び交っていました。

また、2年生40人は、自立走行するマイコンカーライトレースを行い、走行距離約40メートルのタイムを競い合いました。



## 親子に素晴らしい演劇を提供して35年

寒河江子ども劇場では、映像ではなく生の演劇を通して親子の絆を深めてもらおうと活動を続け、今年で35年目を迎えます。3月12日は、にとう小児科医院の協力を得て人形劇団とんによる「三匹のやぎのがらがらどん」が行われ、親子ら約150人が来場。子どもたちは臨場感ある場面展開に心が引き込まれながら見入り、ヤギを食べようとする怪物と戦う所では、大きな声でヤギたちを応援していました。



## 誰もが利用できる「居場所づくり」を

高齢者や子育て世代、若者など誰でも気軽に利用できる多世代交流の場「ふれあいカフェまちかど」が3月2日、フローラ・SAGAE 4階に開設しました。初日にはオープニングセレモニーが行われ、約40人が来場。コーヒーや紅茶を飲みながら歓談し、和やかな時間を楽しそうに過ごしていました。カフェの利用は毎週木曜日の午前11時から午後3時までで、運営協力金100円をお願いしています。



## Sagae Library さがえライブラリー

### 今月の1冊

10秒で伝わる話し方  
荒木真理子・著  
日本実業出版社・発行

4月は、何かと人前で話す機会が多くなる時期。自己紹介、スピーチ、会議、合コン…。人前に出て話すことをブルーに感じているあなた、バラ色のチャンスに変えてみませんか。あがり症のアナウンサーだった著者が、もがき苦しみながら見つけたもの、それが「10秒で伝わる」話し方でした。スポーツ選手や小泉元首相のスピーチを例に、「10秒」でうまく伝えられるコツを紹介した一冊。



### 図書館へ行こう！

#### おはなし室

いっちゃん会 4/15(土)午後2時～3時  
ムーミンマクラブ 4/23(日)午前11時～11時40分  
図書館ボランティアチェリー  
4/11(火)・18(火)・25(火)の午前10時～11時30分

#### 展示ホール

子ども読書週間にちなんだ大型絵本等の展示  
4/11(火)～5/7(日)

#### ブックテーマコーナー

心機一転！始めよう 4/23(日)まで

4月の休館日 10日(月)・24日(月)

## 寒河江市美術館 アートに\*ふれよう 作品を展示してみませんか？

市美術館では、一般の方が制作した作品を市民ギャラリーに展示することができます。皆さんが作った力作を大きなスペースと整った環境の中で飾ってみませんか。

日程やスペースについて調整が必要な場合がありますので、あらかじめ美術館専門員にご相談ください。すてきな作品をお待ちしています。

●問合せ/市文化センター 美術館専門員 原田  
☎86-5111へ。



十九年ぶりに、稀勢の里という日本人の横綱が誕生し、大相撲の人氣が高まっている。近代、寒河江市出身の小結・小錦という力士がいた。その末裔(まつえい)の浦安市に住む後藤久さんから小錦が活躍した時代の「番付表」十四枚ほど頂いた。小錦八十吉(一八八八～一九四三)は、三泉中河原の出身。本名は後藤鶴松。明治四十五年一月場所で小結に昇進した。横綱・梅ヶ

市史編さん  
だより

## 小錦八十吉が載る番付表



①文化元年(一八〇四) 九月八日～十日 雷電為右衛門一行が、柴橋村で大相撲興行をする。

②大正元年(一九一三) 一月三泉出身の小錦(後藤鶴松)が、小結に昇進する。

③昭和三十年(一九五五) 六月十四日 市制一周年記念の大相撲寒河江場所が開かれる。  
④昭和三十六年(一九六一) 七月二十七日 長岡山で、大相撲寒河江場所が開かれる。  
⑤平成二十八年(二〇一六) 八月十一日 市民体育館で、大相撲さくらんぼ寒河江場所が開かれる。

所が開かれる。便りには、「大相撲の人氣がアップしてチケットが非常に取り難くなりました」とあり、神田の古書店で探し出した大相撲八十年史」が添えられていた。

## 「生涯学習支援事業」申請受付中

●申請/市生涯学習課生涯学習係 ☎(86)5111へ。

市内の各種団体・企業等が自主的に実施する学習会や講座において、外部から講師を招く場合に、その費用を支援する「生涯学習支援事業」をぜひご利用ください。  
●対象事業/生涯学習に関する事業で、家庭教育・親子のふれあいに関するもの、各種団体の自己啓発につながるもの、芸術・文化・スポーツに関するもの等。  
●利用回数/年1回  
●補助金の額/上限2万円



## 寒河江城の説明板を新しくしました

寒河江小学校の周囲に設置している寒河江城の説明板を新しくしました。

多くの方に寒河江城を知っていただくために、寒河江城の推定図を現在の地図に対応させて分かりやすく解説しています。ぜひご覧ください。  
●問合せ/市生涯学習課歴史文化係 ☎(86)8231へ。



## 「いじめ・非行をなくそう」市青少年育成市民会議 入選標語

### 友達を 助けてあげて あなたから

三泉小学校5年 佐藤 花保 さん

## スポーツ大会結果

市インドアソフトテニス大会

(2月11日・12日にチェリーナさがえて開催)

【一般男子】①阿部圭一・細谷尚洋②松本誠・佐藤駿介③森田淳・渡辺政人④荻原崇弘・信夫悠平 【中学男子団体】①陵東中B②陵東中A③寒河江ジュニアスポーツ少年団 【中学男子個人】①渡辺大智・芳賀亮太(陵東中)②鎌田進

太郎・芳賀祥瑛(陵東中)③後藤将太郎・三橋瞭雅(陵東中)④船山皓大・後藤魁(陵東中) 【中学女子団体】①陵東中A②陵東中B③寒河江ジュニアスポーツ少年団 【中学女子個人】①高桑愛香・安孫子凜華(陵東中)②鈴木里菜・小松凜(陵東中)③穂積梨亜・阿部結加(寒河江ジュニアスポーツ少年団)④加藤桃子・渡邊真衣(陵東中) [敬称略]

## 勤労青少年ホーム教養講座 受講者募集

いずれも市内在住、または市内に勤務する35歳未満の方が対象です。



### 生花教室

■日時/[月曜日教室] 4月17日から翌年3月19日までの毎週月曜日、[水曜日教室] 4月19日から翌年3月21日までの毎週水曜日、いずれも午後6時30分～8時

■定員/各教室10人(4月14日(金)まで要申込)  
■材料代/1回500円

### 料理教室

■日時/5月10日・24日、6月14日・28日、7月12日・26日の各水曜日、午後7時～9時

■定員/16人(4月26日(水)まで要申込)  
■材料代/1回800円程度  
●会場/勤労青少年ホーム  
●申込/市文化センター ☎86-5111へ。

## 「慈恩寺歴史文化振興室」コーナー

4月から市の行政組織の見直しにより、生涯学習課に慈恩寺歴史文化振興室」が設置されました。新しい室の設置により、一層の事業推進を図ってまいります。

今後は、このコーナーで慈恩寺に関する情報を発信していきます。

## 市郷土館 4月8日(土)に開館

冬期間閉鎖しておりました市郷土館が開館します。

昨年、県指定有形文化財旧西村山郡役所」の塗装替工事を実施しましたので、ぜひご覧ください。

●開館日時/4月8日(土)～11月12日(日)の各土曜日・日曜日・祝日、臨時開館4月15日(土)～5月31日(水)、午前10時～午後4時

●入館料/大人100円、子ども50円

●問合せ/市生涯学習課歴史文化係 ☎(86)8231へ。





# お知らせ

## 高齢者ドライバーの運転免許証自主返納を支援

- 対象／65歳以上の方で、平成29年4月以降に有効期限内の運転免許証を自主返納された方。(有効期限が過ぎている方は対象外)
- 交付／次の①～⑥いずれか1つ、2万円分を1回限り交付します。①山形県タクシー共通乗車券、②市内循環バス利用券、③市デマンドタクシー利用券、④山交バス普通回数券、⑤天童市営バス回数券、⑥西川町営バス回数券
- 持ち物／運転免許の取消通知書、朱肉を使うはんこ
- 申請／市民生活課生活安全係 ☎(06)21111内線23へ。

## 4月から利用登録不要で 駅前輪場が使用できます

これまで、駅前輪場を使用するには利用登録が必要でしたが、4月からど

## 南東北インターハイ 100日前イベント

- 日時／4月23日(日)午後1時～3時
- 会場／山形市霞城セントラル1階アトリウム
- 内容／村山地区開催の競技紹介、高校生によるパフォーマンス、ゲスト招聘(しょうへい)によるインターハイのPR
- 問合せ／市生涯学習課スポーツ振興室 ☎(84)1877へ。

## 基本から学べる ソフトテニススクール

- 日時／毎月土曜日(4回実施)の午前10時30分～正午
- 会場／チェリーナさがえ
- 定員／小学1～3年生、15人
- 受講料／1カ月2700円
- 持ち物／タオル、飲み物、内履き。(ラケットの貸し出しあり)
- 申込／チェリーナさがえ管理事務所 ☎(05)1800へ。

## いつでも元気 高齢期の健康づくり教室

- 日時／午前10時15分～11時45分
- 内容／「午後1時30分～3時」4月14日(金)・21日(金)・28日(金)
- 対象／65歳以上の方が対象です。
- 認知症予防体操教室

なたでも使用できるようになりました。問合せ／市民生活課生活安全係 ☎(86)21111内線233へ。

## 国民年金学生納付特別制度は 毎年度申請が必要です

国民年金に加入している学生の方には、学生納付特別制度があります。同制度は国民年金保険料が全額猶予され卒業後に納めることができるものです。特定期間中の障害や死亡といった不慮の事態には満額の障害基礎年金、または遺族基礎年金を受け取ることができません。昨年度申請し引き続き在学予定の方は、はがき形式の申請書が送付されます。必要事項を記入し返送すること、平成29年度の申請ができます。●申請時の必要書類／有効期限内の学生証(コピー可)または在学証明書、年金手帳(20歳の資格取得届を同時に出す場合は不要)

## さくらんぼ作業用高所作業車・乗用モア導入に補助金を交付

さくらんぼ作業負担軽減のため、予算の範囲内で補助金を交付します。また、交付件数を超える申し込みがあった場合は、書類審査で決定します。●対象／さくらんぼ作業用高所作業車

- 定員／各回6人
- 内容／健康運動指導士による頭と体の体操、レクリエーション
- 持ち物／内履き、飲み物、タオル
- 寒河江市民歌のびのび体操&ゴム体操
- 日時／4月17日(月)午後1時30分～2時30分
- 定員／30人程度
- 内容／市民歌に合わせた体操、ゴムを使った体操
- 持ち物／飲み物、タオル、お持ちの方は赤いゴム
- 会場／ハートフルセンター
- 申込／市高齢者支援課地域包括支援係 ☎(86)21111内線630へ。

## 最上川ふるさと総合公園 イベント情報

- パンの花教室(初心者3回コース)
- 日時／4月11日・25日、5月2日・23日・30日の各火曜日、午前9時30分～正午。都合が良い日に3回ご参加ください。
- 受講料／3回で1500円(材料代別途)
- 内容／アジサイを作ります。要申し込み。
- パンの花作品展
- 日時／4月15日(土)～5月8日(月)の午前9時～午後6時
- 内容／パン粘土で作った春夏秋冬の花を展示します。期間中の土・日曜日、祝日は、体験教室あり。
- まったりマルシェ

は、さくらんぼを10a以上栽培し安全講習会に参加できる方。乗用モアは、同じく20a以上栽培している方。●補助率／税抜き購入価格の3分の1(上限20万円)
- 交付件数／両方合わせて15件
- 申込／4月17日(月)まで市農林課農業振興係 ☎(86)21111内線325へ。

## 初級・中級日本語教室

- 日時／8月を除く、4月14日～11月24日までの期間の金曜日、全25回、午後1時30分～3時30分
- 会場／フローラ・SAGAE
- 対象／日本語を学びたい外国人
- 受講料／2700円(テキスト代)
- 申込／市国際交流協会(市政策企画課政策調整係) ☎(86)21111内線409へ。

## 市体育振興公社、アスポート さがえスポーツ教室

- 市体育振興公社主催
- 少年少女ソフトテニス教室
- 日時／4月22日～6月24日の毎週土曜日、全10回、午後5時～7時
- 会場／市民テニスコート
- 対象／小学3～6年生、20人
- 参加料／2800円(4月17日(月)まで要申込)
- アスポートさがえ主催
- ジュニアスポーツ教室(前期)

- 日時／4月23日(日)午前10時～午後4時
- 内容／手づくりシヨップ、ワークシヨップ、マッサージ等
- (はす)愛好者講習会
- 日時／4月26日(水)午後1時30分～3時30分
- 受講料／千円(運根1本贈呈)
- 内容／植え付け、施肥、管理方法等を学びます。要申し込み。
- 問合せ／最上川ふるさと総合公園 ☎(83)5195へ。

## さんでくすて〜じ・さがえ 歌とギターのステージ

- 日時／4月16日(日)午後2時～
- 会場／フローラ・SAGAE地下
- 出演／さがえ「童謡をうたうさくら」の会、ギターアリアン
- 問合せ／実施フォーラム事務局長・五十嵐さん ☎0907706839

## さくらんぼ会館・臨川亭 イベント情報

- さくらんぼ会館(午前9時～午後6時)
- 小山田正治「草萌(も)ゆる 春の油絵展」4月11日(火)～24日(月)
- 色彩のあーと書道家 未来さんの「誰でも簡単!筆ペンであーと書道講座」4月19日(水)が封筒、4月26日(水)ががきで、午後1時～3時に行います。定員は各日20人、1回7千円の受講料です。また、4月19日(水)～26日(水)に

●日時／5月7日～7月9日の毎週日曜日、全10回、午後5時30分～7時
- 会場／市民体育館
- 対象／スポーツ少年団入団者を除く小学生20人
- 参加料／5千円、アスポートさがえ会員4千円(4月30日(日)まで要申込)
- トレーニング教室
- 講座

●日時／5月10日：コンパスの使い方、7月5日：AED講習会、9月6日：フランストレーニング報告会、10月18日：便利グッズの紹介、11月8日：スマホの上手な活用法、2月14日：山行検討会。いずれも水曜日で、午後7時～8時30分。

●会場／市民体育館
- 登山

●期日／5月14日(日)：天台のみち「山寺」(山形市)、7月9日(日)：中丸山「蔵王」(上市市)、9月10日(日)：鳥海山(遊佐町)、10月22日(日)：磐梯山(福島県猪苗代町・磐梯町・北塩原村)、11月12日(日)：亀割山(新庄市)、2月24日(土)・25日(日)：スノートレッキング(西川町志津)

■説明会／4月19日(水)午後7時～、市民体育館で開催。参加希望者は、4月16日(日)までお申し込みください。●対象／健康で軽登山が好きの方、30人
- 参加料／8千円、アスポートさがえ会員6千円(5月3日(水)まで要申込)。
- なお、登山時はバス代等が別途必要となります。
- 申込／市民体育館 ☎(86)5113へ。

作品を展示します。(最終日は午後4時まで)
- 臨川亭(受付・午前10時～午後3時)
- 立礼席呈茶／4月9日(日)・15日(土)
- 桜祭り茶会(裏千家)／4月16日(日)
- 方円流月釜／4月23日(日)
- 問合せ／さくらんぼ会館 ☎(86)1818へ。

## 親子ハーブ入浴剤作り教室

- 日時／4月22日(土)午前10時30分～11時30分
- 会場／フローラ・SAGAE
- 受講料／材料費800円(10家族にハーブの缶詰贈呈あり)
- 申込／フローラ・SAGAE管理室 ☎(77)6330へ。

## 介護労働講習 (実務者研修含む)

- 日時／6月1日(木)～11月10日(金)の午前10時～午後4時30分(土・日曜日、祝日等を除く)
- 会場／横田ビル(山形市七丁目、大沼デパート南側)
- 対象／介護分野への就職を希望する雇用保険受給者、40人。(実務経験3年以上の方も可)
- 受講料／テキスト代等有料
- 申込方法／各ハローワークへ
- 問合せ／介護労働安定センター山形支所 ☎023(634)9301へ。

# 4月の行事予定

|        |   |
|--------|---|
| 5(水)   | 市立保育所入所式／1歳6カ月児健診   |
| 6(木)   | 9～10カ月児健診／ふるさと交流スペース  |
| 7(金)   |   |
| 8(土)   | 市立小学校・中学校入学式  |
| 9(日)   | ミスさくらんぼコンテスト2017／住民異動[転入・転出・転居等]に伴う臨時窓口を開設(午前)／証明書交付窓口開庁(午前)／休日当番医(小関内科胃腸科医院) |
| 10(月)  | 市立図書館休館日  |
| 11(火)  | 市町会長委嘱式／市廃棄物減量等推進員委嘱式／2歳6カ月児歯科検診／こころの健康相談／南部・柴橋・西部地区公民館休館日                    |
| 12(水)  | 行政相談／フローラ・SAGAE休館日  |
| 13(木)  | 健康相談／ふるさと交流スペース／フローラ・SAGAE休館日   |
| 14(金)  | さくらの丘ライトアップ(～30日予定)／3～4カ月児健診／郷間正観ギャラリートーク                                     |
| 15(土)  |   |
| 16(日)  | 県縦断駅伝競走大会寒河江西村山チーム結団式／証明書交付窓口開庁(午前)／休日当番医(小松医院)／ハートフルセンター休館日                  |
| 17(月)  | 法律相談  |
| 18(火)  |   |
| 19(水)  | ゆめはーと寒河江「お誕生会」／3歳児健診  |
| 20(木)  | ふるさと交流スペース  |
| 21(金)  | 子育てサロンエンジェル「なかよくあそぼう」   |
| 22(土)  | 二の堰さくらまつり   |
| 23(日)  | 桜まつりイベントデー／市消防団春季消防演習／証明書交付窓口開庁(午前)／休日当番医(南さがえ病院)                             |
| 24(月)  | 水道料金・下水道浄化槽使用料(2月・3月分)口座振替日／市立図書館、市民体育館、チェリーナさがえ休館日                           |
| 25(火)  | 離乳食後期教室・育児相談／中央公民館休館日   |
| 26(水)  | フローラ・SAGAE休館日   |
| 27(木)  | 健康相談／ふるさと交流スペース   |
| 28(金)  | 県縦断駅伝競走大会寒河江市通過／市長相談  |
| 29(土)  | 休日当番医(さとうクリニック)   |
| 30(日)  | 第1回さがえちえり～マルシェ／証明書交付窓口開庁(午前)／休日当番医(陵南さとう整形外科)                                 |
| 5/1(月) | 水道料金・下水道浄化槽使用料(2月・3月分)納期限   |
| 2(火)   |   |
| 3(水)   | 休日当番医(国井医院)   |
| 4(木)   | ふるさと交流スペース／休日当番医(国井クリニック)   |

■次号の市報4月20日号は、4月20日(休)に発行します。

## 4/9日～22日 春季火災予防運動を実施

=防火標語(全国統一防火標語)=  
消しましょう その火その時 その場所で

=住宅防火いのちを守る7つのポイント=

■3つの習慣／①寝たばこは、絶対やめる。②ストーブは、燃えやすいものから離れた位置で使用。③ガスこんろなどのそばを離れるときは、必ず火を消す。

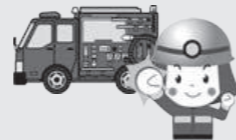
■4つの対策／①逃げ遅れを防ぐために、住宅用火災警報器を設置する。②寝具、衣類およびカーテンからの火災を防ぐために、防災品を使用する。③火災を小さいうちに消すために、住宅用消火器等を設置する。④お年寄りや身体の不自由な人を守るために、隣近所の協力体制をつくる。

=平成28年中に発生した西村山管内の火災件数=

火災は本市16件、河北町8件、大江町6件、朝日町5件、西川町1件の合計36件で、この内の半分18件が3月～5月に発生しました。18件の内、林野・田畑・河川敷等の火災が12件で、春季の乾燥する時期は火災が大変発生しやすい状況です。

また、たき火を起因とする火災が9件で全体の25パーセントを占め、ごみや枝、枯れ草等の焼却によるものが、ここ数年一番多い状況が続いています。

●問合せ／西村山消防本部  
予防課 ☎86-2571へ。



## 市ホームページに「子育てゆずりあいコーナー」を開設

トップページ>>暮らし・手続き>>妊娠・出産・子育て>>子育てゆずりあいコーナーの順番でクリックし、ご覧ください。

## 不用品登録制度(3月24日現在)

問い合わせいただいた方に各項目提供者等の連絡先をお伝えしますので、直接交渉してください。

■あげます／チャイルドシート、ホットカーペット、日本人形、スーツケース、茶だんす、ランドセル、南部小学校体育着夏冬用上下各1組、中学生用男子学生服、学習机、食器、瀬戸物、50ccスクーター

■譲ります／2人掛けソファ、普通自動車用夏タイヤ、和室用テーブル、棚、ポールハンガー、食洗機、オイルヒーター、陵南中学校女子夏制服

■譲って／二段ベッド、51cc～250ccバイク、ベンチプレス、男子学生服、介護用おむつ・パンツ・紙パット、陵南中学校女子用レインコート・ダブルコート

●問合せ／市市民生活課 ☎86-2111内線232へ。

## 協会けんぽ山形支部の保険料率が4月納付分から改定

協会けんぽ(全国健康保険協会)山形支部の保険料率が改定されました。

### 第6師団創立55周年・神町駐屯地創立61周年記念行事

●日時／4月16日(日)午前8時～午後3時  
●会場／陸上自衛隊神町駐屯地  
●内容／戦闘訓練・装備品展示、オートバイドリル、体験搭乗、売店等  
●問合せ／陸上自衛隊第6師団司令部 広報室 ☎0237(48)11511へ。

### 危険物取扱者・消防設備士免状の写真書き換え

消防法令で、免状交付の日から10年以内ごとに写真の書き換えをしなければならぬ規定となっています。未実施の方は、速やかに行ってください。  
●問合せ／消防試験研究センター山形県支部 ☎023(631)0761へ。

### 認知症ハートフルカフェ

いずれも出入り自由ですので、お気軽にお越しください。  
●日時／4月7日(金)午後1時30分～3時30分  
●会場／デイサービスみくんなえがお  
●内容／認知症や介護についての相談等  
●問合せ／デイサービスみくんなえがお ☎(85)1201へ。

### 遺言・相続に関する無料法律相談

●日時／4月14日(金)午前10時～午後4時  
●会場／県弁護士会館(山形市七日町)  
●相談方法／面接相談、または電話相談 ☎023(666)3053  
●問合せ／県弁護士会 ☎023(635)3648へ。

### 労使間のトラブル解決をお手伝い

県労働委員会は、労働者と事業主間の労働関係トラブル解決に向けてお手伝いします。解雇や賃金等の問題でお困りの方は秘密厳守ですので、お気軽にご相談ください。  
●問合せ／県労働委員会事務局 ☎023(630)2793へ。

●健康保険料率／10.00% ↓ 9.99%  
●介護保険料率／1.58% ↓ 1.65%  
●問合せ／全国健康保険協会山形支部 ☎023(629)7226へ。

## 平成29年度 集団資源回収実施日程

=学区等別に実施=

| 実施日      | 区 域       | 収集場所           |
|----------|-----------|----------------|
| 4/16(日)  | 寒河江小学校区   | 寒河江市役所         |
| 4/23(日)  | 寒河江中部小学校区 | 最上川ふるさと総合公園駐車場 |
| 5/14(日)  | 白岩小学校区    | 白岩小学校          |
|          | 田代区       | 田代公民館          |
| 5/21(日)  | 幸生小学校区    | 幸生ふれあい友遊館      |
|          | 西根小学校区    | 西根小学校          |
| 6/11(日)  | 南部小学校区    | グリバーさがえ駐車場     |
| 9/17(日)  | 白岩小学校区    | 白岩小学校          |
|          | 田代区       | 田代公民館          |
| 9/24(日)  | 幸生小学校区    | 幸生ふれあい友遊館      |
|          | 寒河江小学校区   | 寒河江市役所         |
| 10/8(日)  | 南部小学校区    | グリバーさがえ駐車場     |
| 10/22(日) | 寒河江中部小学校区 | 最上川ふるさと総合公園駐車場 |
|          | 寒河江小学校区   | 寒河江市役所         |

=小学校PTA別に実施=

| 実施日      | 団体名     | 収集場所         |
|----------|---------|--------------|
| 5/14(日)  | 柴橋小PTA  | 柴橋小学校・JA柴橋支所 |
|          | 三泉小PTA  | JA三泉支所       |
| 5/21(日)  | 醍醐小PTA  | 慈恩寺活性化センター   |
|          | 高松小PTA  | 高松小学校・JA高松支所 |
| 5/28(日)  | 寒河江小PTA | 寒河江市役所       |
| 10/1(日)  | 醍醐小PTA  | 慈恩寺活性化センター   |
| 10/15(日) | 三泉小PTA  | JA三泉支所       |
|          | 西根小PTA  | 西根小学校        |
| 10/22(日) | 高松小PTA  | 高松小学校・JA高松支所 |
| 11/12(日) | 柴橋小PTA  | 柴橋小学校・JA柴橋支所 |

●回収品目／古紙(段ボール、雑誌、新聞紙類、紙パック)、古布  
●問合せ／市市民生活課環境保全推進室 ☎86-2111内線232へ。



市民レポーターさくらんぼ特派員が「これはイイ」と感じた市内の観光やグルメ、日常の風景などを自ら取材し、地元の魅力をどんどん紹介していくコーナーです。皆さんの所へ取材に伺った際は、ぜひご協力をお願いします。



市民レポーターさくらんぼ特派員

# すぽつとチャンネル



ハートフルセンターで「絵手紙ボランティア養成講座」が開催されました。画材、素材選び、筆の運び方、色の塗り方などを丁寧に教わり、先生が描かいたものをまねて描きました。先生と同じようにはできませんでしたが、味のある絵が描けました。(北條幸子)



市役所のロビーを照らす明かりの上に『一文字三ツ星』の家紋が彫ってあります。これは大江公の家紋です。実は毛利家も同じ家紋を使っており、深いつながりを感じさせます。歴史的な面からも寒河江に興味を持つ心が育つことを願っています。(佐藤真由美)



「さくらんぼの都市さがえ全国俳句大会」は今年で47回目。遠くはワシントンの日本語学校からも作品が届く。俳句といえば、寒河江市郷土館が見えるさくらの丘に井上十椰子先生の句碑が建っている。『月山見ゆる郷のさくらんぼ祭り来ね 十椰子』(國井一成)



家族の健康や幸せへの願いを込めて作られた「手作りお雛(ひな)様展」が最上川ふるさと総合公園で開催されました。つるし飾りの細工物一つ一つに意味があり縁起の良いものです。美しく、かわいらしく、見ているだけで幸せな気持ちになれました。(酒井由美子)



Twitterでも特派員が情報配信中 [https://twitter.com/sagae\\_tokuhain](https://twitter.com/sagae_tokuhain)

## 今月の表紙

約150年前から伝わる伝統行事「幸生病(やんまい)送り」が3月12日、同地区で行われました。この行事は幸生が銅山で栄えた時代に、はやり病を追い払おうと始まったもので、各家の玄関先に疫病神に見立てた鬼の絵や赤南蛮、消し炭をぶら下げただんご木がずらりと並びます。参加した住民らはのぼり旗を先頭に、笛や太鼓を鳴らしながら地区を練り歩き、子どもたちは自分の背丈ほどもある大きなだんご木を何本も集めて回りました。最後に熊野(ゆうの)川にだんご木を流して厄を払い、無病息災と家内安全を祈っていました。



さがえの旬の情報、ご覧ください！  
インターネットで検索