

さかえ



巧みな話術を繰り広げるNPO法人
葉山の里たしらの宮林寛一理事長

市議会だより

2019年
No. **143**
11月5日

目次

議案に対する主な質疑等	P 2
提出議案と採決結果	P 5
議会日誌	P 6
一般質問	P 7
議会報告会開催のお知らせ	P 10
議会のなに？なぜ？ 寒河江市議会Q & A	P 11
市民の声、おらがまち紹介等	P 12



学びの里TASSHOで
腹話術を披露

人形のかわいらしい動きに醍醐小学校2年生の
児童らがにっこり

令和元年第3回定例会（9月定例会）

9月定例会は、9月2日～20日まで19日間の会期で開かれ、人事案件2件・市表彰案件1件に同意、平成30年度各会計決算等10件を認定及び可決、補正予算2件・条例の制定及び一部改正11件を可決しました。



同意

市固定資産評価審査委員会委員の選任

木村 二男さん（塩水）

人権擁護委員候補者の推薦

鹿間 豊さん（白岩）

若月 仁さん（本楯）

市表彰

〔地方自治の進展に貢献〕

内藤 明さん（中郷）

報告

平成30年度財政の健全化判断比率

実質公債費比率（注1）
8・0%（25%）

※前年度より0・9%低下
将来負担比率（注2）
38・9%（350%）

※前年度より26%低下

◆注1／一般会計が負担する公債費等の標準財政規模（市税や普通交付税等の合計額）に対する比率。

◆注2／一般会計が将来負担すべき実質的負債の標準財政規模に対する比率。

◆（ ）内は早期健全化基準。

議案に対する主な質疑等

条例関係

寒河江市印鑑条例の一部改正

議員 この改正により印鑑登録の際に旧姓での登録が可能になるとのことだが、

どのような場合を想定しているのか。また、このタイミングでの改正は、何か意味があるのか。

答弁 これまで結婚等で姓が変わった際には、新しい

姓で印鑑登録をしなければなりません。このたびの改正では、旧姓で仕事や生活を続けたい方が、旧姓で印鑑登録したいという場合にできるようにするものです。改正のタイミングについては、女性活躍推進の観点から住民基本台帳法施行令が改正されたことによるものです。

消費税の税率の改定に伴う使用料等に係る関係条例の整理に関する条例の制定

議員 消費税増税に伴う使用料の改正とのことだが、今回据え置いたものはあるのか。

答弁 今回据え置いたのは、市民浴場、チェリーランド、老人福祉センター及び同センターの屋内ゲートボール場、新寒河江温泉給湯関係の使用料となります。

反対討論

この議案に対し2人の議員が反対討論を行いました。

議員 消費税収の用途は福祉目的といいながら、それらに向けてきたとは考えられない。また、当議案は国が進める複数税率と同様に、値上げするものと据え置くものに分かれるわかりにくい改正内容である。市民等に対して説明が不足していることは否めない。さらに、使用料引き上げは弱者切り捨てであり、地域経済への悪影響も懸念されるため反対する。

議員 この議案は政府による消費税増税に伴い、一部を除き、公民館などの施設使用料を引き上げるものである。消費税の問題は、所得の低い人ほど負担が重くなる逆進性にある。また、そもそも一般会計については、消費税を納税する必要がない。使用料への転嫁について、今年度は保留し、来年度に実施することや、一部の施設は除かれることなど評価できる部分もあるが、市民の暮らしを第一に考え反対する。

寒河江市いこいの森に関する条例の一部改正

議員 この議案に対し1人の議員が反対討論を行いました。

議員 キャンプ場利用の多様化に係る使用料見直しについて異議はない。しかし、消費税増税による使用料引き上げの部分については反対である。特に、児童・生徒、そして高齢者も多く利

用する施設であることから使用料は据え置くべきである。施設管理における諸費用の負担増については使用料に転嫁せず、指定管理料の予算を引き上げるべきだ。また、利用者減も予想され、本市の交流人口増加等の重点施策に逆行するのではないか。以上のことから反対するものである。

平成30年度決算関係

ふるさと納税

議員 ふるさと納税の寄附金が伸びた要因は何か。

答弁 寄附金額を返礼品別に見ると、米が全体の65%で約22億8千万円、サクランボが18%で約6億4千万円、その他の農産物が10%で約3億5千万円となっており、本市の農産物に対する人気が非常に高かったことが要因と考えています。

市民交通対策費

議員 デマンドタクシー及び循環バスの利用者数を教えてほしい。特に循環バス

について前年度対比で、どの程度の増減があるか。

答弁 デマンドタクシーは5744人、循環バスは4087人の利用がありました。また、循環バスについて、平成29年度の利用者数は3462人となっており、約20%の増となっています。

議員 循環バスはデマンドタクシーと違い、決まったルートを定期的に走っているため、利用者1人当たりの市の補助額を下げるには、いかに多く乗せるかということにかかっている。天童市営バス、西川町路線バスへも負担金を出しているよ



市内循環バス「スマイル号」

うだが、循環バスはそれらと併用していただくことでより利用しやすくなると思う。そうした観点からの周知をするなど、利用者数の底上げを検討していただくよう要望する。

地域防災力強化支援事業

議員 自主防災組織へは、どのような支援をしたのか。

答弁 地域防災力強化支援事業費で、組織化後の必要な機材等設置のために、限度額を10万円として17組織へ補助を行いました。

防災士資格証明負担金

議員 当負担金を6万4千円支出しているが、何人認証したのか。また、全国的に当資格保持者を各自自主防災組織に配置する流れがあるが、対策はしているのか。

答弁 当負担金は、1人当たり8千円を負担し、8人の方から資格を取得していただきました。また、防災士の配置については、自主防災会の訓練や総会時に資格取得を促しています。



さくらんぼ作業負担軽減安

議員 当事業で支出した件数と金額を教えてください。

答弁 当事業は、補助率3分の1、限度額20万円の市単独事業です。内訳は、高所作業車8台の購入に対し157万3千円、乗用草刈り機6台の購入に対し118万9千円、選果機6台の購入に対し120万円を補助しています。

土木費不用額

議員 土木費全体で約1億円の不用額が発生した理由は何か。

答弁 2月に除雪事業の補正予算を計上しましたが、補正予算計上後に降雪量が少なく、出勤がなかったことが大きな要因です。また、

工事等の請負差金や住宅建築推進事業補助金、子育て定住住宅建築事業補助金等の不用額が積み上がった結果となります。

災害復旧工事

議員 災害査定を受けて災害復旧の事業費が確定した場合、基本的に工事は3年で実施されるが、単年度で終了したのか。

答弁 建設管理課所管では、市道葉山高原牧場線関連の工事が2件あり、いずれも単年度で終了しました。農林課所管では対象地区が1件ありますが、この地区の災害査定が秋にずれ込み、昨年度に工事ができなかったため予算を令和元年度に繰り越し、今年度中の工事完了を予定しています。

学力向上支援員配置事業

議員 当支援員の人数と時給は、どうなっているのか。

答弁 学力向上支援員については、幸生小学校を除く12校に19人を配置しています。時給は千円ですが、勤

務時間は人によって異なります。

市民文化会館自主事業

議員 実績で挙げられている4事業のチケット販売状況は、どうであったか。

答弁 慈恩寺コンサートは満席の600枚、幼児演劇教室は666枚、「SAGAE MUSIC DAY」は865枚でほぼ満席に近い状態、お笑いライブについては936枚で満席の状況でした。

公共下水道事業特別会計

議員 下水道使用料の収入未済額が、年々増えている理由は何か。また、この状況をどう改善していくのか。

答弁 昨年度の収入未済額が大きくなった要因は、平成30年1月と2月の寒波による水道管破損が挙げられます。このとき、下水道使用料が減免にならず、支払う金額が多額となり滞納する方が多くなりました。滞納額が年々増えてきている要因は、下水道の使用件数

が増加していることと、1件当たりの滞納額が大きくなっていることが挙げられます。改善策としては、税務課と協力しながら差し押さえを実施し、また、水道事業所と下水道課が統合となり、より密に連携ができるようになったことから、給水停止なども含めて対応してまいります。

市立病院事業会計

議員 病床利用率について、平成29年度が66・6%、30年度が74・6%ということ、伸びているようだ。現段階での状況も踏まえ、この病床利用率の数値については、どう考えているのか。

答弁 今年度についても改善の兆しがありますが、今年の4月から病床数が125床から98床となり、分母の数が変わってきていますので、比較するのは難しいところです。利用率もさることながら、当院で必要とされる1日平均88床、並びに平成30年度実績である93

床を目標にし、収益性の高い病床を目指していきたいと考えております。

予算関係

令和元年度一般会計 補正予算(第4号)

自動車急発進防止装置設置 費補助金

議員 当補助金は200万円の前算となっているが、補助率と予定件数は、どう考えているのか。

答弁 支援の内容については、65歳以上の市民の方が市内において装置を購入・取り付けした場合に、その費用の2分の1、上限2万円の補助を行うもので、100件分となります。

議員 運転免許証自主返納との考え方の違いについて伺いたい。

答弁 市内における交通手段として、バスや鉄道などの公共交通機関の便を考えると、実際は自家用車に頼ることが多いと思われる。その中で、高齢になっても

まだ運転ができる方が不安を感じている場合は装置を取り付け、より安全に自動車を使っていたら、その後、どうしても運転が不安になった方については運転免許証を返納していただき、他の交通機関を利用していたらという2段階の施策として考えています。

議員 安全装置が元々付いている、いわゆる「サポカー」や「サポカーS」というものがあるが、それらを新車で購入した方に対して、補助を出す考えはあるのか。

答弁 今回は緊急的に設置する事業のため、新車以外の車に対して装置を取り付けるものを対象にしています。今後そうした要望など

がありましたら、考えていかなければならないと思っております。

公園管理事業

議員 委託料に569万8千円を計上し、寒河江公園つつじ園に植栽してある赤色系ツツジの早期樹勢回復を促すとのことだが、どのようなことを行うのか。

答弁 ツツジの枝透かしを4300株、施肥を4300本、雪枯れ対策としての除雪作業等を行います。なお、樹勢回復には数年かかるとのこと。

令和元年度介護保険 特別会計補正予算(第1号)

議員 介護給付費準備基金積立金について、今後どのように取り崩していくのか。

答弁 当基金積立金は、第7期介護保険事業計画3年間のうち取り崩し、当会計を運営していく計画です。今年度、来年度において不足が生じた場合は、この積立金を取り崩すこととなります。



令和元年第3回定例会（9月定例会）の提出議案と採決結果

議案番号	議案名	採決結果
	人権擁護委員の候補者の推薦に関し意見を求めることについて 令和元年12月31日をもって任期満了となる2人の後任について、引き続き鹿間豊さんを、新たに若月仁さんを推薦するため、市議会の意見を求めるもの。	同意（全会一致）
認第1号	平成30年度寒河江市一般会計歳入歳出決算の認定について 決算額／収入：211億4,096万1,467円、支出：205億5,080万29円	認定（全会一致）
認第2号	平成30年度寒河江市公共下水道事業特別会計歳入歳出決算の認定について 決算額／収入：15億5,403万8,761円、支出：15億5,363万8,761円	認定（全会一致）
認第3号	平成30年度寒河江市浄化槽整備事業特別会計歳入歳出決算の認定について 決算額／収入：2億393万5,551円、支出：2億393万5,551円	認定（全会一致）
認第4号	平成30年度寒河江市国民健康保険特別会計歳入歳出決算の認定について 決算額／収入：44億4,200万4,853円、支出：44億1,693万2,263円	認定（全会一致）
認第5号	平成30年度寒河江市後期高齢者医療特別会計歳入歳出決算の認定について 決算額／収入：4億9,405万682円、支出：4億8,724万5,102円	認定（全会一致）
認第6号	平成30年度寒河江市介護保険特別会計歳入歳出決算の認定について 決算額／収入：44億6,804万904円、支出：43億7,633万4,579円	認定（全会一致）
認第7号	平成30年度寒河江市介護認定審査会共同設置特別会計歳入歳出決算の認定について 決算額／収入：2,465万4,448円、支出：2,104万7,120円	認定（全会一致）
認第8号	平成30年度寒河江市財産区特別会計（高松、醍醐、三泉）歳入歳出決算の認定について 決算額／収入：61万915円、支出：39万385円	認定（全会一致）
認第9号	平成30年度寒河江市立病院事業会計決算の認定について 決算額／収益的収入：19億6,987万9,473円、支出：19億729万7,136円 資本的収入：3億7,486万8千円、支出：4億2,118万5,302円	認定（全会一致）
議第35号	寒河江市固定資産評価審査委員会委員の選任について 1人が任期満了になることに伴い、木村二男さんを再任するもの。	同意（全会一致）
議第36号	表彰について 寒河江市表彰条例に基づき、内藤明さん（地方自治の進展に貢献）を表彰するもの。	同意（全会一致）
議第37号	平成30年度寒河江市水道事業会計利益の処分及び決算の認定について 決算額／収益的収入：11億940万3,094円、支出：9億8,704万4,875円 資本的収入：1億5,509万2,600円、支出：7億6,731万4,841円	可決及び認定（全会一致）
議第38号	令和元年度寒河江市一般会計補正予算（第4号） 幼児教育・保育無償化に係る経費や人事異動に伴う給与経費の調整等1億5,561万8千円を追加。	可決（全会一致）
議第39号	令和元年度寒河江市介護保険特別会計補正予算（第1号） 前年度決算等に伴う介護保険給付費準備基金積立金や償還金9,427万3千円を追加。	可決（全会一致）
議第40号	寒河江市印鑑条例の一部改正について 住民基本台帳法施行令等の一部改正に伴い、所要の改正をするもの。	可決（全会一致）
議第41号	地方公務員法等の一部改正に伴う関係条例の整理に関する条例の制定について 成年被後見人等の権利の制限に係る措置の適正化等を図るための関係法律の整備に関する法律による地方公務員法及び地方公営企業法の一部改正に伴い、関係条例の整理を行うため、本条例を制定するもの。	可決（全会一致）
議第42号	消費税の税率の改定に伴う使用料等に係る関係条例の整理に関する条例の制定について 消費税法等の一部改正に伴い、市施設の使用に係る使用料等について関係条例の整理を行うため、本条例を制定するもの。	可決（賛否表参照）
議第43号	寒河江市森林環境譲与税基金条例の制定について 森林環境譲与税の創設に伴い、本市の森林の整備及びその促進に関する施策の財源に充てるため、本条例を制定するもの。	可決（全会一致）
議第44号	災害弔慰金の支給等に関する条例の一部改正について 災害弔慰金の支給等に関する法律の一部改正に伴い、所要の改正をするもの。	可決（全会一致）

議案番号	議案名	採決結果
議第45号	寒河江市家庭的保育事業等の設備及び運営に関する基準を定める条例の一部改正について 成年被後見人等の権利の制限に係る措置の適正化等を図るための関係法律の整備に関する法律による児童福祉法の一部改正及び家庭的保育事業等の設備及び運営に関する基準の一部改正に伴い、所要の改正をするもの。	可決（全会一致）
議第46号	寒河江市特定教育・保育施設及び特定地域型保育事業の運営に関する基準を定める条例の一部改正について 子ども・子育て支援法の一部改正に伴い、特定教育・保育施設及び特定地域型保育事業の運営に関する基準について、所要の改正をするもの。	可決（全会一致）
議第47号	寒河江市子どものための教育・保育に係る利用者負担額等に関する条例の一部改正について 子ども・子育て支援法の一部改正に伴い、所要の改正をするもの。	可決（全会一致）
議第48号	寒河江市医療費支給に関する条例の一部改正について 山形県医療給付事業補助金交付規程の一部改正に伴い、所要の改正をするもの。	可決（全会一致）
議第49号	寒河江市いこいの森に関する条例の一部改正について 消費税法等の一部改正及びキャンプ場利用の多様化に対応するため、所要の改正をするもの。	可決（賛否表参照）
議第50号	寒河江市消防団に関する条例の一部改正について 成年被後見人等の権利の制限に係る措置の適正化等を図るための関係法律の整備に関する法律による地方公務員法の一部改正及びその他規定の整備を図るため、所要の改正をするもの。	可決（全会一致）

議案採決賛否表

議案番号	議席番号 議員氏名	1	2	3	4	5	6	7	8	9	10	11	12	13	14	15	16	採決結果
		柏倉 信一	太田 陽子	鈴木みゆき	安孫子義徳	月光 裕晶	後藤健一郎	伊藤 正彦	渡邊 賢一	古沢 清志	佐藤 耕治	太田 芳彦	沖津 一博	國井 輝明	荒木 春吉	木村寿太郎	阿部 清	
議第42号		※	×	○	○	○	○	○	×	○	○	○	○	○	○	○	○	可決
議第49号		※	×	○	○	○	○	○	×	○	○	○	○	○	○	○	○	可決

○は賛成、×は反対、※議長は採決に加わらない。

議案番号	議席番号 議員氏名	議案内容	採決結果
議第42号	16 阿部 清	議案採決結果	可決
議第49号	16 阿部 清	議案採決結果	可決

議会日誌

8月6日～
11月5日

日	月	内容
27	9	27日 さがえ市議会だより編集委員会
24	9	24日 寒河江市共同募金委員会運営委員会
20	9	20日 議員懇談会
19	9	19日 委員会協議会
12	9	12日 厚生文教常任委員会協議会 議会運営委員会、議会運営委員会協議会
2	9	2日 第3回定例会（20日）、全員協議会、さがえ市議会だより編集委員会
31	9	31日 山形県市議会議長会国会議員との懇談会、寒河江市スポーツ議員連盟モンテディオ山形応援
28	9	28日 議会運営委員会、議会運営委員会協議会
23	9	23日 岩沼市議会視察団来寒、西村山地方開発重要事業要望書提出
20	9	20日 産業活性化推進寒河江市議会議員連盟役員会、宮城県
19	9	19日 寒河江市重要事業要望書提出
9	8	9日 山形県市議会議長会第57回議員研修会
7	8	7日 総務産業常任委員会行政視察（9日）
2	10	2日 会派行政視察「寒政・公明クラブ、創生寒河江の会」（4日）
21	9	21日 議員懇談会、市議会・市町会長連合会意見交換会、会派研修会総政会、さわやかクラブ、日本共産党寒河江市議団、市民クラブ、新星会、紫苑会
19	9	19日 やまがた美しい森林づくり推進大会
11	9	11日 厚生文教常任委員会協議会 森林・林業・林産業活性化推進寒河江市議会議員連盟視察研修
8	9	8日 厚生文教常任委員会協議会
5	11	5日 西村山地方議長協議会議員研修会
2	11	2日 市議会政務活動費の交付に関する条例施行規則第2条第1項の規定により届けられた名称です。



渡邊 賢一
議員

**笑顔あふれる健康長寿社会に向けた
介護・福祉の充実を**

本市直近の高齢化率が31・1%となり、少子高齢化が著しく進む中で、健康寿命をいかに延伸させるかが重要だ。

①特別養護老人ホームの整備と入所待機者の解消は進んでいるか。
②高齢者の介護予防と熱中症対策について、地域の一時避難所が必要ではないか。

市長 ①特別養護老人ホームの定員数は現在354床で、7月末現在、在宅で待機している要介護4及び5の方は56人と改善傾向ですが、引き続き高齢者のニーズや保険料への影響等を考慮し、適正な施設整備を検討してまいります。
②猛暑時等の避難所設置については、民生委員児童委員協議会や町会長連合会等と相談しながら、研究してまいります。

**世界に誇れる観光拠点「魅力ある
チェリーランド」の再整備を**

シンボルタワーのチェリーロード

ムは、遠くからでもはつきり分かるとうがり帽子で、撤去されるのは残念だ。

①新たな屋内型子ども向け施設の整備・管理運営について、動物愛護者や幅広い年齢層も楽しめる直営の複合型施設を目指すべきでは。
②国際チェリーパークの利活用と観光農業振興について伺う。

市長 ①チェリーランド再整備計画については、現在、パブリックコメントを実施中ですので、寄せられた意見も踏まえ、最終的に取りまとめてまいります。
②国際チェリーパークについては、アクティビティエリアとして、維持管理や通年利用、さらには周辺の農園等への影響などを勘案しながら検討してまいります。



オートキャンプ場などが計画されている
チェリーランド西側の小さな森



鈴木みゆき
議員

**小学校、中学校のエアコン
設置状況**

全国の普通教室におけるエアコン設置は増えてきている中、本市もすでに普通教室と特別支援教室に設置されたとのことだが、美術室や家庭科室等の特別教室への設置も必要ではないか。

教育長 昨年から今年にかけ、全ての普通教室と特別支援教室へエアコンの整備を行いました。他の自治体よりも先に事業着手したため工期の遅れもなく、予定通りに



普通教室と特別支援教室にエアコンが設置された
市内の小学校、中学校（写真は南部小学校）

今年の夏から稼働しています。事業費の総額は4億6800万円で、設置率は昨年の24・8%が80・0%へと大きく向上しました。しかし、64の特別教室がまだ未設置ですので、使用頻度の高い教室から優先して導入するなど、学校と協議しながら整備を進めていきたいと考えています。

**島地区に建設予定の
温水利用型健康運動施設**

今年、用地買収及び実施計画、敷地造成工事の後、次年度に建設工事予定とあるが、現在の進捗状況を伺う。

市長 昨年3月、市民浴場移転先の第一候補地として最上川ふるさと総合公園内を選定し、同年5月に地元の島地区や市議会への説明を行いました。当該公園は県の都市公園であり、都市公園内に建設可能な施設について県と協議をした結果、温水利用型健康運動施設として、これまでの市民浴場の入浴機能をさらに充実・発展させ、健康運動機能を備えたものであれば都市公園としての機能充実も図られることから、現在の方向で検討を進めている段階です。



月光 裕晶
議員

チェリーランド芝生広場の整備計画

①チェリーランド芝生広場の活用状況についてお伺いしたい。
②今後の芝生広場において、どのような設備をいつごろ整備予定からお伺いしたい。

市長 ①芝生広場の活用状況ですが、グラウンド・ゴルフ愛好者の増加に伴い9割はグラウンド・ゴルフ、残りは幼稚園や親子行事などでの利用です。
②市グラウンド・ゴルフ協会から



チェリーランドの芝生広場

要望書が出されており、今年度は手すり付き階段の整備を予定しています。また、来年度以降は、大型テントの補修等について整備を予定しています。常設のグラウンド・ゴルフ場の設置要望につきましては、これから検討していきたいと思えます。

市民向けガイドブックの発行

①本市の市政情報が掲載されている市民向けのガイドブックについて、これまでの発行状況をお伺いしたい。

②前に発行したガイドブックの情報はだいぶ古くなってきているが、新しいガイドブックの発行を検討しているのかお伺いしたい。

課長 ①平成21年に「さがえくらしの便利帳」を官民協働事業として市の財政負担なしに、市内の企業から協賛をいただいた広告掲載費用で発行しています。

②ガイドブックの発行も含め、市民の皆さんが市政情報を得るために、どのような方法を活用しているかなどを伺いながら、最新の情報を提供する手法について研究してまいります。



後藤健一郎
議員

寒河江市の魅力発信するふるさと納税の体制強化を

①今年は、過去10年にないほどさくらんぼが不作。生産量が前年度では把握しづらい農作物返礼品の受け付け業務の現状は。

②11月～1月は、ふるさと納税申し込み及び処理業務が集中するが、その期間の体制は。

課長 ①農産物返礼品の受付数量については、協力事業者や生産者と打ち合わせを行い決定しているため、結果的に確保数や品質等で特段の問題は発生せず、前年度比約1・2倍の約31トを返礼品として送付したところです。

市長 ②寄附受け付けの業務委託先である市観光物産協会の報告によりますと、12月は通常の2倍以上となる20人に対応したと聞いています。

子どもたちを守れ！

園外保育ルートと通学路の安全確保を

①全国で散歩中の園児や登下校中の児童に車が突っ込む死傷事故が



新興住宅地に隣接する都市計画道路「山西鶴田線」

連続で発生。通学や園外保育時における安全確保は、現在どのように行っているのか。

②子どもが増えている新興住宅地に隣接し、現在工事が中断している都市計画道路「山西鶴田線」の今後の見通しは。

市長・教育長 ①通学路は関係機関との合同点検を、園外保育経路は危険箇所の確認を行っています。市や教育委員会、施設、関係機関が連携し、定期的な情報共有の機会を設け安全確保に対応します。

市長 ②山西鶴田線については、都市計画マスタープランでも「中長期に計画通りを行う」とあり、今後は周辺の交通量や宅地開発の状況なども踏まえながら、当地区において最良の道路整備について検討してまいります。



市長 ①県統計企画課の推計人口によると、本年7月1日現在で4万232人となっており減少傾向が続いていますが、来年の国勢調査では、目標人口である3万9736人をなんとか上回ってほしい

人口減少対策の成果は

①本市人口ビジョンで見える2020年の展望は3万9736人であるが、これをクリアできるのか。

②人口を維持する上で子どもの数は大変重要であることから、合計特殊出生率向上に向けての今後の取り組みは。



國井 輝明
議員

と考えています。

②引き続き、出会いから結婚・出産・子育てまで切れ目のない支援を充実していくために、市民の皆さまからご意見・ご要望をお聞きし、さまざまな視点からの出生率向上に向けた取り組みを加速していきたいと考えています。

空き店舗を活用し、中心市街地へさらなるにぎわいの創出を!!

①短期間貸し出しの「チャレンジショップ」を行えないものか。

②同じ趣味の方が集うマッチングフロアとして、活用できないか。

市長 ①この制度は以前からフローラ・SAGAEで実施していますが、近年は出店申込者がいない状況です。市が民間の物件を活用する場合、短期間契約、物件選定の公平性確保や使用料算定方法等の課題があると考えています。

②市内では商工会と商業者有志の方々により、市民を対象にプロの知識や技を教える「まちゼミ寒河江」が開催されており、これも中心市街地のにぎわいを創出する一つの手法だと考えています。今後、他県等で実施されているさまざまな事例を研究してまいります。



太田 陽子
議員

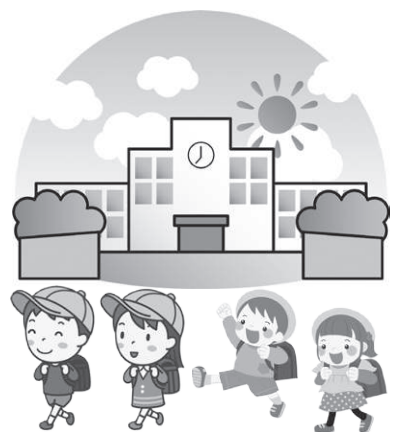
さがえつ子の現状と課題について 住み続けたいと思える施策充実を

①昨年末、山形県が子どもの貧困率を発表。16%と全国の13・9%を大幅に上回っていた。本市の状況は、どうなっているのか。

②ひとり親世帯、特に母子世帯は2人に1人が貧困という報告がある。本市の健康に関する子ども現状や、子ども食堂の取り組みはどうか。これ以上貧困率が増加しないよう、ぜひ対策をしてほしい。

市長 ①市町村ごとの貧困率は調査対象世帯数が少なく、統計上の有意性が確保されていないことから、公表されていません。

市長・教育長 ②小中学校での健康観察による対応のほか、対象を高校3年生までとする医療費無料化などの経済的負担軽減策で支援しています。子ども食堂の実施に向けた相談も受けており、対象世帯の声を国・県に要望するとともに、市でできる施策を考えていきます。



福祉避難所について 同意を得て同じ場所に設置を

①要支援者の避難支援プラン登録は、進んでいるのか。

②障がい児や障がい者に特化したレベル3での避難所を、できれば同じ場所に設置できないか。

市長 ①避難行動要支援者数は今年3月末現在で772人、うち705人が避難支援プラン登録票を提出（登録率91・3%）していますが、1年前より0・5割減少している状況です。

②現在、障がい者受け入れの福祉避難所は1カ所のみで、障がい者に特化した新たな避難所の早期設置は難しい状況ですが、いざというときに避難がスムーズになると考えられますので、今後設置等について検討していきます。



荒木 春吉
議員

山形大学医学部が発表した
コホート研究(※1)

コホート研究では県内7市40歳以上の男女を調べ、週1回以上よく笑う人の死亡率は、月1回未満ほとんど笑わない人の半分だった。また、心筋梗塞や脳卒中の発症率もよく笑う人が最も低かった。

①この結果について本市の認識は。
②今後の取り組み体制は。

市長 ①笑うことが健康寿命延伸につながる事が科学的に明確にされたことは、大きな進歩と考えます。日々の会話で笑うことが増えることにより、健康を増進する



一つの要素になると思います。

②笑うことがどれだけ健康に効果があるかの周知を積極的にを行い、地域の方々に還元します。運動する人の方が笑う機会が多く健康になることから、市民総スポーツ推進に向けた取り組みを進めます。

学校教育問題

今夏7月9日の午後、陵南中学校で学区議員と語る会が行われた。配布資料に全国学力・学習状況調査と標準学力検査が記されていた。

①調査結果等の現況と課題は。
②不登校について、現況と今後の取り組みは。

教育長 ①今年度の全国学力・学習状況調査の結果は、中学生の英語を除き、全国平均を上回りました。今後、標準学力検査の結果も踏まえ、学校、関係機関と連携して教員研修を行うなど、英語教育の改善に努めてまいります。

②昨年度の不登校児童生徒数は、小学校5人、中学校54人で、中学校は増加傾向にありますので、学校、関係機関等と緊密な連携を取り、未然防止及び改善に向けた適切な対応に努めてまいります。

～ 令和元年第3回定例会 ～

議会報告会さ行がんね!

事前申込不要

市議会議員と話してみませんか。本市議会では、議会で議論された内容等についての報告と、市民の皆さまから幅広い意見を伺うため、議会報告会を開催します。

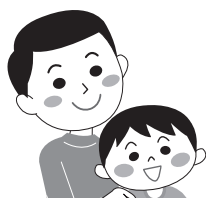
地域の役員の方、会社員の方、一人暮らしの方、主婦の方、高校生や中学生等、どなたでも幅広い年代の方のご参加をお待ちしております。なお、議会報告会は、議員個人の政治活動報告会ではありません。

日 時	会 場
11月13日(水) 午後7時～	本楯公民館 中河原集落センター
11月14日(木) 午後7時～	元町公民館 入倉公民館 中郷構造改善センター
11月15日(金) 午後7時～	みずぎ公民館
11月18日(月) 午後7時～	麓公民館
11月20日(水) 午後7時～	美原町公民館 陣ヶ峯公民館



※1 / ある要因が病気の発生・予防に関係しているかを長期間調査すること。

このページでは、知っているようで意外と知らない議会に関する疑問をQ&A方式で分かりやすく解説します。



● 議会はいつ行われるの？

議会には条例で開会が定められた「定例会」（毎年3月、6月、9月、12月の4回）と、必要に応じて行われる「臨時会」があります。



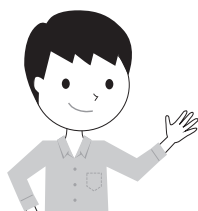
● 議会ではどんなことが話し合われているの？

地方自治法で「議会の議決が必要」とされているのは、予算を定めることや決算を認定すること、条例の制定・改廃、税金や使用料の徴収に関すること、副市長や監査委員等の選任に関する同意など多岐にわたります。これらについての議案を市長が提出し、本会議にて審議されます。



● なぜ9月に決算の審査を行うの？

市の会計年度は4月1日から3月31日までですが、3月末まで執行した経費の支払いや収入金の徴収については、5月31日まで出納を処理する期間が設けられています。このため、前年度の決算が確定するのは6月となり、審査については、通常9月定例会で行うこととなります。



● 議案質疑と一般質問は何が違うの？

市長などから提出された議案に対して問うのが「議案質疑」、提出された議案ではなく、市の一般事務について議員自らが考えたテーマに基づき問うのが「一般質問」となります。



● 一般質問はどのように行うの？

一般質問は、定例会においてのみ行われます。議員（議長を除く）が定例会につき1回、答弁時間を含め最大60分間行うことができます。

市政全般にわたる議員主導の政策論議になりますので、質問する議員も受ける執行機関も、共に十分な準備が必要です。そのため、あらかじめ質問の趣旨などを知らせる「通告制」が採用されています。



市民の声

島



むらやま かつよ
村山カツヨさん

私が住む島地区は市民浴場に近く、地区民はよく温泉を楽しみに通っているようです。中には、自宅のお風呂に何年も入っていないという人もいます。私も若い頃は頻繁に通っていました。そのみんなの憩いの場でもある市民浴場が、移転

をすると聞きました。今の場所は裏に山の斜面があり、うっそうとしています。いつもテレビで土砂崩れの映像が流れると、あの場所もいつか崩れてしまわないかと心配をしてしまいます。そのため次の移転先は、安全で安心してゆっくり温泉を楽しめる環境であってほしいと思います。

温泉は健康増進や疲労回復にとっても良いですし、また、利用者みんなの憩いの場でもあるので、今度建設される新しい施設を楽しみにしています。

おらがまち 紹介

落衣公民館長

たいら
平 孝次郎さん

当落衣地区は、3町内210戸で構成されています。地区内には最上三十三観音十五番札所の落衣観音があり、来年は12年に1度のご開帳の年で、参拝客で大変にぎわうことと思われます。また、避難所を兼ねた2カ所の児童公園もあり、5月～10月まで各班が月1回輪

番制で草取りを行い維持管理しています。先般、この児童公園にある古くなった遊具を市から補修していただき、おかげさまで子どもたちは、元気に遊んでいます。すぐ近くには、最上川ふるさと総合公園があるため、ウォーキングや散策を楽しんでいる地区民も多いです。当地区の最大事業は、子供育成会と一緒に行う敬老会を兼ねた10月の秋まつりです。地元の採れたて野菜販売や芋煮会等、子どもたちと参加者が喜んでくださる催しです。

今後、皆さまと話し合える地域になればと願っています。

編集後記

9月議会では、平成30年度一般会計と特別会計の決算や条例改正、補正予算等の審議を行い、9月20日に閉会しました。中でも補正予算では、高齢運転者を対象とした自動車急発進防止装置設置に対する補助金が盛り込まれましたので、ぜひご利用ください。

さて、霜月に入り今年も残すところ約2カ月となりました。「朝顔や一輪深き淵の色」百姓の生きて働く「暑さ哉」は、画俳与謝蕪村の恒心句です。主題は「眼福」と「恒産」です。わが国の晩秋では、紅葉狩りで自然と戯れ、花鳥風月と山川草木を愛で慈しみ、鳥獣虫魚と語り合い先人は過ぎてきました。世知辛い世をしばし忘れて、のんびりゆっくりの時間を持って生活を送りたいものです。

(荒木)

第4回定例会の日程(予定)

12月3日(火)	本会議(議案上程、説明)
5日(木)	本会議(一般質問)
9日(月)	本会議(一般質問)
10日(火)	本会議(質疑)、予算特別委員会、各委員会・分科会
11日(水)	各委員会・分科会
16日(月)	予算特別委員会、本会議(採決)

※本会議・委員会・分科会は、午前9時30分から開会します。

※日程は変更になる場合がありますので、議会事務局(☎86-2111)にお問い合わせください。

議会の傍聴においでください

本会議を傍聴するには、受付簿に住所氏名を記入の上、議場にお入りください。議会の会議は原則公開です。

また、市議会ホームページでは、インターネットによる本会議等のライブ中継、録画中継の配信を行っていますので、ぜひご覧ください。

■第4回定例会の請願・陳情の締め切り
日時は、11月27日(水)の正午です。



最上三十三観音の一つ「落衣観音」