

さくらんぼと笑顔かがやく 安全・安心なまち 寒河江

市報さがえ

さがえお

よい年になりますように



〔特集〕

2/5

2026
February
No.1873

寒河江公園の再整備と 長岡陣屋跡の調査

CONTENTS

- 02 特集「寒河江公園の再整備と長岡陣屋跡の調査」
- 07 寒河江百貨店とは／A L T 通信
- 08 子どもたちから市長への手紙
- 10 まちかど写真館
- 12 生涯学習のまど
- 14 お知らせ



だ んご木市とも呼ばれ、市民に親しまれている「さがえ初市」が1月13日フローラ・SAGAEで行われました。縁起物を買う求める市民のほか、寒河江小学校の1年生が見学に訪れ、団子木、初あめ、だるまなど縁起物の説明を聞き、伝統行事への理解を深め、振る舞われた甘酒を味わっていました。

寒河江公園の再整備と 長岡陣屋跡の調査

寒河江公園は、平成25年に策定された寒河江公園再整備計画により、各公園エリアの整備を進めていくこととなっています。今号の特集では、市陸上競技場の改修と、江戸時代末期に築かれ、この地に痕跡を残す長岡陣屋について紹介します。



試掘調査

市陸上競技場の改修工事に伴い、令和7年10月に市教育委員会が埋蔵文化財（遺跡）の状況などを確認するため当地の試掘調査を実施しました。長岡山はほぼ全域が遺跡ですが、特にこの辺りは、江戸時代末期に寒河江陣屋・柴橋陣屋（代官所）を統合した「長岡陣屋」があった場所です。

試掘調査は、工事予定地である市陸上競技場全域および駐車場の



人為的に土を盛って造成したことがわかる試掘坑

周辺に合計16カ所の試掘坑（トレンチ）を設定し行いました。

調査の結果、陣屋を取り囲んでいた土塁の跡が競技場や駐車場周辺に残っていることがわかりました。これは、陣屋建設当時の縄張り（5ページ掲載）に記されている構造と合致するとみられます。

城郭のように土塁等の防御施設を強化した近世陣屋は珍しく、全国では幕末に北方警備・海岸防衛などのために整備された例があります。長岡陣屋の構造も幕末における幕府の危機感を反映したものと考えられます。建設にかかる古文書も残っており、この長岡陣屋跡は幕末の動乱期を象徴する遺跡として大変貴重なものです。

改修工事は、この土塁跡を削平する計画であり、着工前に改めて発掘調査を行い、記録として保存することが検討されています。

問 市生涯学習課歴史文化・慈恩寺振興係 ☎（86）8231へ。

陸上競技場の改修

市陸上競技場は、市民のスポーツを通じた健康維持などの利用促進を図るため、多目的に活用できる運動広場として改修する計画となっています。

また、現在進められている新中学校の建設場所を寒河江高校の鷹ノ巣グラウンドを予定していることから、その代替機能として40

0メートルトラックやサッカー場などを備えた運動広場の整備を予定しています。

市民の憩いの場として健康増進を図るため、長岡山に現存する埋蔵文化財（遺跡）を後世に伝える調査などを行いながら、改修整備を行ってまいります。

寒河江公園の再整備と 長岡陣屋跡の調査に係る説明会

市陸上競技場の多目的運動広場への再整備と長岡陣屋に係る説明会を開催します。

時 2月21日(土)午後1時～

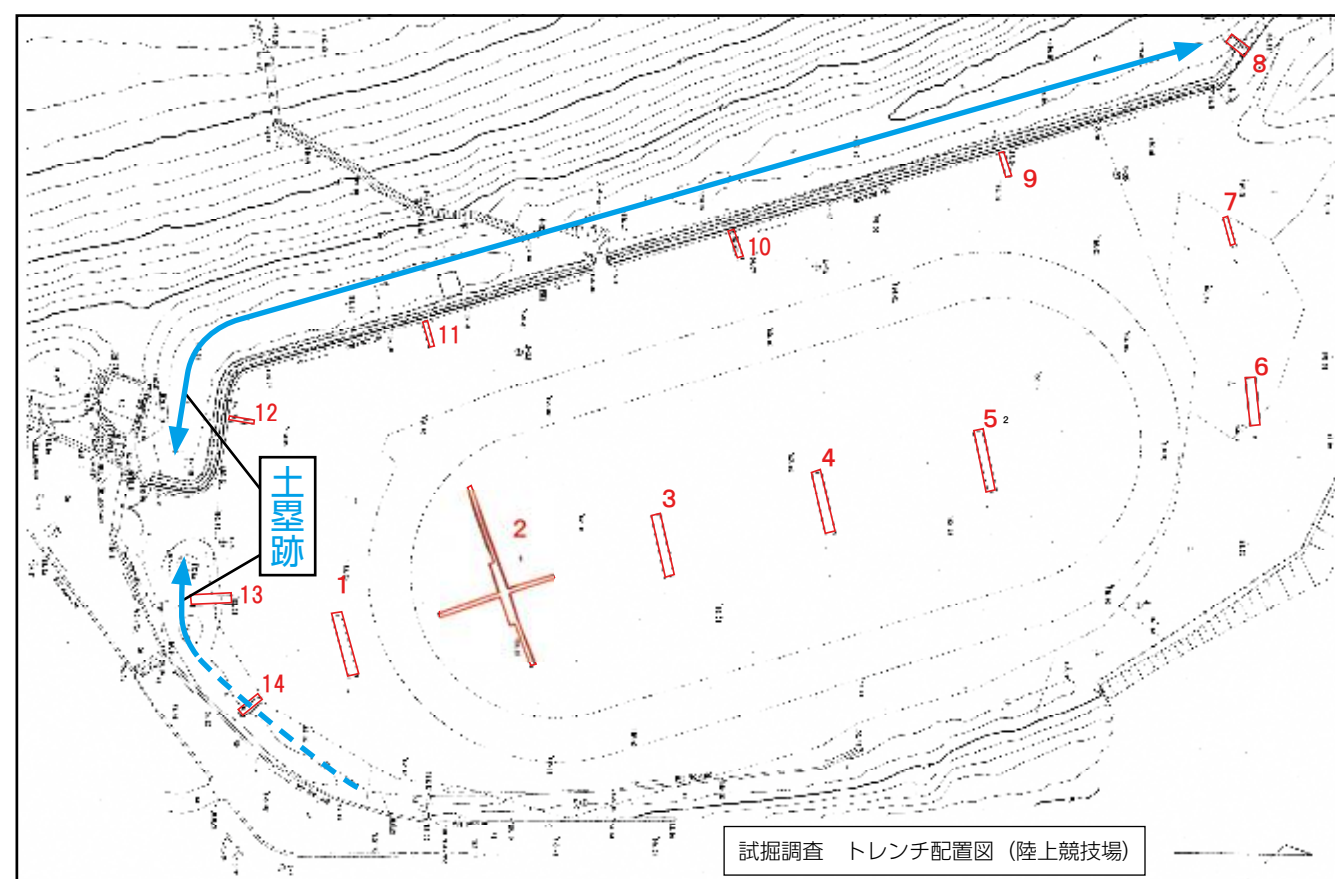
所 市文化センター

問 市みらい協働課まちづくり推進係 ☎83-3205へ。

多目的運動広場イメージ図



100メートル直線コース、400メートルトラック、人工芝のサッカー場などを予定



試掘調査 トレンチ配置図（陸上競技場）

16カ所（この図面の他に駐車場と園路に2カ所）の試掘坑で調査し、土塁跡等の残存状況を確認した。

長岡陣屋を探る

試掘調査の結果を受け、長岡陣屋跡の歴史的意義などについて、市文化財保護委員会の中山副委員長から寄稿いただきました。

激動の幕末を物語る 長岡陣屋と 寒河江の歴史が詰まった 長岡山の魅力



市文化財保護委員会
副委員長 中山秀子さん

市陸場競技場に入ると、観客席として整備されたであろうひな壇状に石積された土手が目に入る。

これは、江戸時代末期にこの地に築かれた長岡陣屋の土塁を利用し整備されたものとみられる。

市陸上競技場の辺りは、幕末に長岡山山頂をならし、長岡陣屋を建設した場所であることは知られていたが、試掘調査により、周辺の土手状の地形がその時に築かれた土塁である可能性が高いことがわかった。昨年11月の文化財保護委員会において試掘調査の報告を受け、現地視察を行った。

寒河江市民にとっての長岡山は憩いの場であると同時に、貴重な歴史を物語る宝庫である。



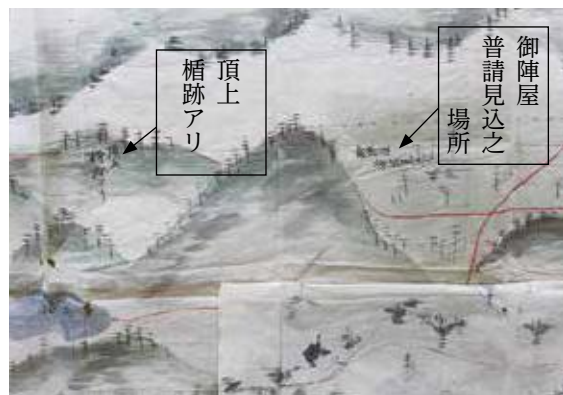
市陸上競技場内の土塁跡とみられる土手

現地に立ち、現在まで残っていた貴重な遺構である山頂の土塁跡を一部なりとも後世に伝えていきたいという思いを強くした。

寒河江・柴橋陣屋の統合

長岡山は標高160メートルほどの山で頂上は「楯の内」という地名が残り、中世には大江氏により城館として整備されたと考えられる。江戸時代に入ると、長岡山は幕府の御林となり寒河江楯北村で山番を置いて管理していた。

長岡山の山容を変えるほどの工事が行われたのは、幕末の慶応3



長岡山の陣屋普請予定地を示した古地図（個人蔵）

（1867）年8月、山頂を平たんにして幕府の陣屋を造ろうとした時である。

このころの寒河江地方一帯には寒河江と柴橋にそれぞれ陣屋が置かれ、代官によって支配されていた。文久2（1862）年、新見蟻蔵（にいみかくぞう）は2つの陣屋の統合と農兵の取り立てをするこの命令を受けて寒河江・柴橋代官として赴任。わずか3キロメートルほどの距離に2つの陣屋があることの不合理性に加え、幕末の世情不安により周辺での一揆が多発していたことなどから、幕府は領内の統治力を強化しようとする狙いがあったものとみられる。

しかし、村々では各陣屋の存続運動が行われ、文久3（1863）年12月に新見代官は更迭された。慶応2（1866）年に、寒河江・柴橋代官として着任した山田佐金二の時に、長岡山への陣屋新築が決まった。この年には楯西村で火災が起こり、翌年には南町の庄兵衛家から出火し寒河江陣屋や町家など十数軒が類焼するなど、統合陣屋の新築を急ぐこととなる。

長岡陣屋普請の苦勞

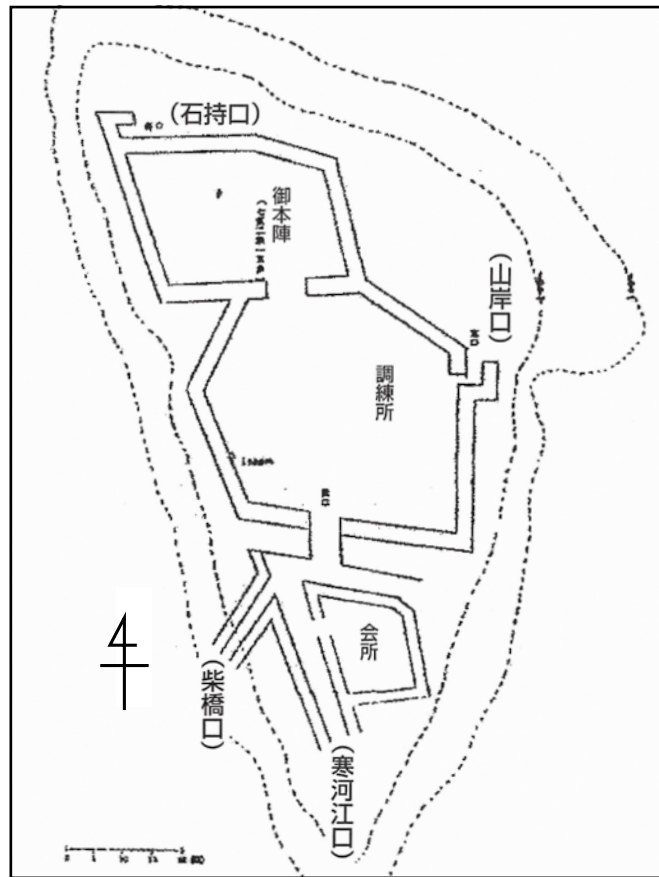
統合陣屋建設の最初の課題は用水の確保であり、まず井戸を掘った。慶応2（1866）年8月から掘り始め、22丈5尺（約68メートル）の深さで水が出たという。

翌年8月から陣屋の普請（建設）を開始。正式な幕府からの普請許可は8月18日で、これ以後は「長岡陣屋」と呼ぶようになるとある。

山頂の地ならしは約36町歩（36ヘクタール）もの面積を掘り下げ、

掘り上げた土で土塁を築いた。さらに、四方面の出入口をつくり、南方面から入ったところに会所、その奥に農兵訓練所、一番奥に本陣を配置する縄張りであった。現在の陸上競技場がおおむね農兵訓練所、その北側に本陣、展望駐車場が名主たちの務める会所である。

8月中旬から1日千人以上の人足で突貫工事を行い、10月下旬までの約2カ月半で地ならし・高さ8尺（約2・4メートル）の土塁造成・会所と物置小屋の建築を完



長岡陣屋縄張図（寒河江市史中巻から抜粋・一部加等）

長岡陣屋関係年表

年号（西暦）	できごと
文久2年（1862）	8月 陣屋の統合と農兵の取り立ての命令を受け、新見蟻蔵、寒河江・柴橋代官着任。
文久3年（1863）	8月 新見代官、管内の名主に「農兵取立て」「両陣屋統合」を命じる。その後、各村で両陣屋の存続運動が広がる。 12月 新見代官更迭。（翌年2月、里見源左衛門代官と交代。）
慶応2年（1866）	7月 山田佐金二、寒河江・柴橋代官着任。統合陣屋を長岡山に新築することに決定。 8月 長岡山山頂にて用水確保のため井戸掘りを始める。 12月 22丈5尺まで井戸を掘り水脈に到達。
慶応3年（1867）	4月 井戸完成 8月 統合陣屋普請開始。連日千人超の各村人足により、山頂の地ならし・土塁造成を行う。 10月 会所と物置小屋が完成。15日、大政奉還。山田代官出府。陣屋建設工事中断。（結局山田代官は江戸から戻らず、翌年4月に罷免となる。）
慶応4年（1868）	1月 3日、鳥羽伏見の戦い（以後戊辰戦争突入） 9月 8日、明治改元。20日、寒河江で旧幕府軍と新政府軍が戦う。長岡山での交戦中、新築した会所等建物は焼失。



農兵訓練所と本陣があった陸上競技場

寒河江百貨店とは ②

来年度フローラ・SAGA E 2階にオープン予定の寒河江百貨店の魅力を紹介します



ROOMのイメージ図。さまざまな分野から歴史やストーリーを有する独創性の高い品を展示し、交流人口を生み出します。



杉本博司さんの写真集「SEASCAPES」

寒河江百貨店のROOM（ルーム）で展示する品の一例を紹介します。

1221年の承久の乱では、大江広元が鎌倉幕府方、その嫡男の大江親広が後鳥羽上皇方について戦い、その後、敗れた大江親広が寒河江荘に移ったと伝えられています。そして後鳥羽上皇も京都から隠岐島へ流されました。その際に上皇が隠岐島で詠んだのが次の歌。「我こそは新島守よ隠岐の海の荒き波風心して吹け」。当代を代表するアーティストの杉本博司は、独自の感性で、上皇がこの歌を詠んだらう隠岐島の断崖を特定し、そこから見える海を撮影しました。寒河江百貨店では、この写真が収録された写真集の展示などを行います。800年ほど前の寒河江の歴史を考えるきっかけになれば幸いです。

寒河江百貨店コンセプター
森岡書店代表 森岡督行



幻の長岡陣屋

ようやく会所が完成したが、世情は目まぐるしく変化し、慶応3（1867）年10月15日、將軍徳川慶喜は政権を返上。代官山田佐金

二は工事が中途半端のまま江戸へ行き、戻って来なかったという。慶応4（1868）年1月3日の鳥羽伏見の戦いを発端に始まった戊辰戦争は東北地方も戦場となった。明治元（1868）年9月20日の寒河江の戦いにおいて長岡



会所付近の土塁跡（展望駐車場）

山も戦場となり、会所の建物は砲弾によって焼失してしまった。

市民と歩んできた長岡山

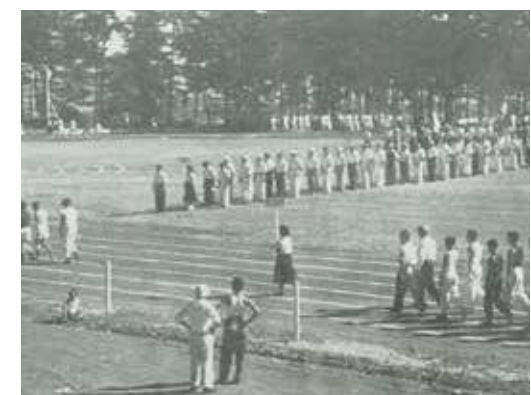
江戸時代の長岡山は松林のほかにも、ツツジの名所として広く知られており、開花期には老若男女が花見に訪れ酒を酌み交わしたという。

明治時代になると、長岡山は大蔵省の所管となり地元寺院や役人・富裕者層に払い下げられた。最も広い部分は寒河江村に払い下げられ、その一部を寒河江小学校の基本財産にして落葉松を植えた。『新編 寒河江の歴史年表』には明治25（1892）年の寒河江村競馬会や、昭和30（1955）年の第4回山形県青年レクリエーション大会の開催などが記される。運動会、陸上大会、土塁上での応援合戦。長岡山は市民の憩いの場として活気づいた。市民の思い出がどっさり詰まった山頂。郷土の歴史や人々の想いを伝えるため、一部でも土塁跡を後世に伝えていきたいものである。

市陸上競技場の改修後は、他のエリアの整備もなされるであろう。今後も埋蔵文化財保護との調整を図りながら、長岡山が末永く市民に愛され活気あふれる場となるよう整備されることを願う。



市婦人体育レクリエーション大会（平成11年）



第4回県青年レクリエーション大会（昭和30年）

ALT（外国語指導助手）通信



みなさん、はじめまして。私の出身地のフロリダ州は、とても暑いところです。ウォルト・ディズニーワールドやユニバーサル・スタジオなど、テーマパークが集まっています。また、リゾート地として有名なマイアミやケネディ宇宙センターもあり、ぜひ観光に訪れてほしいです。趣味は、筋トレ、音楽鑑賞、映画鑑賞、ハイキング、読書です。東京に留学経験もあり、5回目の来日になります。半年が過ぎましたが、雪の降らないところに住んでいたのが、寒河江の自然や山の景色は新鮮です。子どもの頃から日本の文化や歴史、日本語に興味があったので、今は夢のような毎日です。これまで出会った皆さんは、とてもやさしく感謝しています。これからもよろしくお願いします。



ジョヴォヴィッチ・マイケル

陵西中学校で英語指導。アメリカ・フロリダ州出身・24歳。日本語が話せるので、気軽に声をかけてください。たくさんの友達をつくってみたいです。

子どもたちからの市長への手紙

子どもたちから寄せられた内容	市長の回答
空き家を買って必要な人に安く売って地域活性化してほしい。	市では空き家の買い取りはしていませんが、空き家を解体するための補助金を出したり、空き家の売買を進めるための空き家バンクを運営して、空き家を少なくするための取り組みを進めています。皆さんも空き家の問題を一緒に考えてみてください。
食料の地産地消などの取り組みをし、食料自給率を高めて安心安全な食料を作り、それを作る農家さんへの補助をしてほしい。	近年の気候変動により、今まで作っていた農作物がこれまで通り作れないことが出てきました。そこで、同じ農作物でも今の気象条件にも対応できる品種を推奨し、それを作る農家さんに対する支援をしています。今後も、皆さんが安心して食べられる農産物を農家さんに作ってもらえる環境づくりをしていきたいと思っています。
だかし屋さんや、ゲームセンター、大きなショッピングモール、映画館・ボーリング場など子供も大人も楽しめる施設を作してほしい。	皆さんから提案のあったお店や施設が身近にあれば、生活が楽しくなりそうです。市では、そういう民間企業が出店したくなるような活気あるまちづくりを進めています。新しくお店を出す人を支援したり、新しい事業を考えている人を支援したりして、多くの方が来てくれる魅力あるお店が増えるように応援しています。 魅力的なお店が集まる街になれば、住む人や訪れる人も増えて、大きな商業施設がより出店しやすくなると思いますので、今後も寒河江市の商業が元気になる取り組みを続けていきます。
寒河江の有名な物を使った専門店をつくってほしい。	「道の駅」寒河江チェリーランドには、市内の有名な食べ物や品物が集まっています。寒河江市に来る観光客が増加するよう、市の魅力を交流サイト（SNS）等を活用して情報発信していきます。
お祭りやイベントが少ないので増やしてほしい。	市では、春の春花まつり、初夏のさがえさくらんぼフェスティバル、秋の寒河江まつり、冬のさがえイルミテラスや雛まつりなど四季を通してさまざまなイベントを開催しています。その他にもみこし公園のマルシェやチェリーランドのうまいもの市などもあります。今後も、市民や観光客の皆さんに楽しんでいただけるイベントを開催し、活気ある寒河江市にしていきたいと考えています。一年を通して市内あちこちでさまざまな特色あるイベントが行われていますので、ぜひ調べて参加してみてください。
寒河江市の歴史を活用し、観光客を増やしてほしい。	市には、約1300年の歴史ある慈恩寺や慈恩寺の魅力を伝える慈恩寺テラス、全国でもまれな明治初期洋風建築の郷土館等があり、県内外から多くの観光客が訪れています。こうした観光客の皆さんに慈恩寺だけでなく、チェリーランドや温泉などの観光施設を訪れていただき、寒河江の魅力を知ってもらい、何度でも来てもらえるような取り組みを行いたいと考えています。
学校で使っているタブレット端末を高性能にしてほしい。	令和8年度から、クロームブックという新しいタブレット端末が配付される予定です。性能も向上しますので、楽しみにお待ちください。また、今年度柴橋小では、Wi-Fi環境改善のための工事を行いました。さらに、来年度は契約回線もより速いものになる予定です。ので、つながりやすくなると思います。
交通網の発展と交通弱者の高齢者・学生に優しい公共交通網の整備のため、バス停とバスの本数を増やし、市内の小学生～高校生のみバス無料にしてほしい。	本市は、市の主要な施設やスーパーなどで乗降できる市内循環バス「スマイル号」や天童市営バス、西川町営バス、JR左沢線といった公共交通機関が運行しています。バス停やバス・電車の本数を増やすことは、運行事業者の事情で難しいですが、市民や観光客にとって公共交通機関は大変重要なものですので、いただいた提言を参考に、利用しやすい公共交通機関となるように見直しを行っていきます。スマイル号は小中学生と70歳以上は1回100円、小学生未満は無料で利用できますので、ぜひ使ってみてください。
市立の保育施設無償化。0歳以降で1人目から完全無償化にしてほしい。	令和7年4月から、0歳以降の1人目から保育料を無料または半額にしています。この施策で子どもの生まれる数が増えるか、移住する世帯が増えるかなどの状況を見て、完全無償化にするかどうか考えていきます。



=未来を担う子どもたちが寒河江への思いをつづる=
子どもたちからの市長への手紙・提言



市内の小学校6年生と中学校3年生の児童・生徒から、市政に対して意見や提言を寄せていただきました。グループで話し合ってもらい小学校から70通の手紙、中学校から32通の提言が届きました。今回寄せられた主な手紙・提言の内容と、市長の回答を紹介します。
[問市企画戦略課広報聴係 ☎85-1431](#)へ。



手紙・提言の内容と市長の回答

子どもたちから寄せられた内容	市長の回答
観光客が増えて、街の人が喜ぶような、大きくて有名な建物がほしい。	市内には、年間180万人の来場者数を誇る「道の駅寒河江チェリーランド」や「屋内型児童遊戯施設クラッピンサガエ」など県内外から多くの方が訪れる建物があります。また、1967年に建設された市役所庁舎は、日本を代表する建築家の黒川紀章氏が設計した建物で、休日も全国の建築愛好家の方が見学に訪れています。現在、フローラ・SAGAEのリニューアルを行っており、これからも魅力的なまちになるようさまざまな取り組みを進めていきます。 寒河江には他にも、実は魅力的な場所があると思いますので、ぜひ皆さんでも探してみてください。
寒河江市立図書館ではデジタル機器で遊べないので、どの年齢の人でも楽しめてフリーWi-Fiでデジタル機器が遊べる施設がほしい。	市では、寒河江市役所、文化センター、各地区公民館、フローラ・SAGAE、ハートフルセンター等にフリーWi-Fiを設置しています。なぜかという、手続きの待ち時間にスマートフォンを利用したりするためです。また、災害が発生した際には、連絡をとったりすることも想定しています。ゲーム機器のように継続的に大容量のデータ通信を行うデジタル機器は、他の利用者の通信を邪魔する可能性があるため、フリーWi-Fiでの利用を制限しています。デジタル機器で遊ぶのは公共施設でない方がいいのではないかと思います。
街灯が少なく、夜暗くなると危ないのでLEDの防犯灯を増やして夜でも安心して歩ける道にほしい。	皆さんの安全・安心な暮らしを守るため、市では防犯街路灯を設置しています。ご意見にあるような暗くて危ないと感じた場所については、お父さんお母さんにお話しいただき、町会長さん等にご相談してみてください。町会長さん等や地域の方と相談のうえ、新たな防犯街路灯の設置について進めていきます。 また、中心市街地の街灯については、賑わいのあるまちにしようという視点からもどのようにすればいいか考えているところです。
ゼロカーボンシティの実現に向けてリサイクルやごみを減らすことを呼びかけてほしい。	市報や市のホームページなどでこれまでもごみの減量化やリサイクルについて呼びかけを行っており、市で排出されるごみの量は少しずつですが減ってきています。皆さんが食べている給食やお家のご飯も食べ残しはごみになってしまいますので、残さず食べるなど、できることから取り組んでみてください。
災害が発生した時に、食料や水が無くなりたくないよう防災設備を増やしてほしい。	市では、災害が起きた時のために、近くの小学校や中学校、地区公民館などの「避難所」に、「防災倉庫」と呼ばれるものを置いています。そこには、大事な食料や水、毛布などがあらかじめ備蓄されていますが、安心して皆さんが避難出来るよう、毎年計画的に蓄えて、災害に備えています。また、そうした避難所や防災倉庫も増やしていくことにしています。

「まちかど写真館」は寒河江のイベントの様子や
新鮮な情報を皆さんに写真でお伝えするコーナーです。



ハンドメイドマルシェ

12月20日・21日、さくらんぼ会館でさまざまな手作り雑貨の店が出店するマルシェが行われ、来場者は個性豊かな商品を興味深く眺めていました。



醍醐地区慈恩寺花火大会「雪月華」

12月31日、醍醐地区で約700発の花火の打ち上げや仁王坂のライトアップが行われ、市内外から訪れた多くの人々で賑わいました。



市民新春祝賀会

1月5日、JAさがえ西村山本所で市民新春祝賀会が行われ、新春を祝う鏡開きや藤間流藤好会による祝賀の舞が披露されました。



さんでーすてーじさがえインフローラ

1月11日、新春を飾る3大舞踊のステージと題し、日本舞踊や清助新田大黒舞、山形大学花笠サークルの舞踊が会場を盛り上げました。



市消防団出初式

1月11日、市役所駐車場で市消防団出初式が行われ、消防団ポンプ車、消防署化学車などによる無火災を祈願する記念放水が披露されました。



クラッピンサガエ コロコロ装置をつくろう

1月12日、クラッピンサガエで、コロコロ装置の製作体験が行われ、子どもたちは完成した装置が動くのを真剣に見つめていました。



クリスマスチャリティーコンサート

12月7日、市民文化会館で、さがえ「童謡をうたうさくらの会」によるコンサートが行われ、クリスマスソングや愛唱歌などで観客を魅了しました。



チェリーナさがえフェスティバル

12月14日、チェリーナさがえで、元プロ野球選手の緒方耕一氏を講師として市内の小学生に守備、バットニング等の基本を教える野球教室が行われました。



門松贈呈

12月16日、市シルバー人材センター会員が作った門松が市役所、ハートフルセンター、フローラ・S A G A E に飾られました。



地区公民館活動写真展

12月17日～1月5日、市内各地区の公民館事業や講座で元気に活動する子どもたちや参加者の活動写真が市美術館に展示されました。



観光いちご園開園式

12月19日、観光いちご園の開園式が高屋の園地で行われ、子どもたちが真っ赤に実ったおいしそうないちごを口いっぱい頬張っていました。



読書講演会 朗読と音楽と珈琲とVol.3

12月20日、市立図書館で読書講演会が行われ、参加者はプロによる朗読と音楽、珈琲の豊かな香りを楽しみました。

さがえライブラリー

図書館からのお知らせ

毎週木曜日に新しく入った本を紹介しています。皆さんからのリクエストやスタッフが選んだ本をカウンター前の書棚にまとめています。どうぞご覧ください。

3月16日(月)まで行っている空調設備等改修工事に伴う追加のお知らせです。3月2日(月)は臨時休館日となります。また、1階トイレの改修工事期間中は、2階トイレをご利用ください。エレベーターは使用できます。

ご不明な点などがありましたら、お問い合わせください。

問 市立図書館 ☎86-1662へ。

図書館へ行こう！

ブックテーマコーナー

○石と鉱物～大地からの贈り物～ 2/23(月)まで

○セルフラブ～ご自愛しますか？～ 2/25(水)～3/22(日)

展示ホール

○池坊いけばなミニ花展 2/13(金)～2/14(土)

○荒木・工藤社中春のミニ花展 2/21(土)～2/22(日)

おはなし会

○2月のお話会は改修工事のため、お休みします。

休館日／2月9日(月)・24日(火)、3月2日(月)

寒河江市美術館

アートにふれよう

常設展の作品を入れ替えました

令和8年は「午（うま）年」です。市美術館常設展では、1月から馬にちなんだ作品を展示しています。一つは郷間正観名誉館長の作品である、春風暖かく、万物が伸び育つ様子を表現した絵画と、もう一つは郷間正観コレクションである、褐・緑・黄に彩られた唐三彩の馬の置物「緑褐釉陶彩馬（りょくかつゆうとうさいうま）」です。

「物事が“うま”くいく」、「幸運が駆け込む」などと表されるように、馬は大変縁起の良い動物と言われています。新しく展示した作品をぜひご鑑賞ください。

問 市生涯学習課事業管理係 ☎86-5111へ。



生涯学習のまど

第28回市音楽祭「春を呼ぶコンサート」

毎年、ゲストとして本市出身のアーティストをお招きしており、今年は音楽家の新宮愛梨さんが出演します。鈴木布美子さんのピアノ伴奏と共に、ソプラノの美しい歌声をぜひご堪能ください。

オープニングは、13年連続でマーチングバンド全国大会に出場している、寒河江中部小学校金管バンドの演奏です。

他にも、市内の合唱団が一堂に会してのステージや寒河江吹奏楽団による演奏、合唱団と吹奏楽団の合同ステージなどがあります。

春を迎えるにふさわしいコンサートです。皆さんのご来場をお待ちしております。



時 3月1日(日)午後2時～（開場：午後1時30分）

所 市民文化会館

■入場券／市文化センター、松田書店（コム、フローラ店）で、

500円で販売（中学生以下無料）

問 市文化センター ☎（86）5111へ。

寒河江地域史研究会 歴史文化講演会を開催

最上紅花など山形県の地域史研究の第一人者である鈴木勲さんをお招きし、講演会を開催します。

今回の講演では、山形大学名誉教授である故柏倉亮吉氏が収集した資料から、最上川の舟運についてお話しいたします。

鈴木さんの研究成果や今後の研究について知ることができる貴重な機会です。ぜひお越しください。

■演題／「柏倉亮吉先生の資料を整理して―最上川の舟運を中心に―」

■講師／山形県地域史研究協議会副会長・鈴木勲さん

時 2月28日(土)午後1時30分～3時

所 ハートフルセンター 2階視聴覚室

問 寒河江地域史研究会事務局・柏倉さん ☎86-1662へ。

令和8年度市体育施設の予約受付開始

4月以降の施設予約受付を3月9日(月)午前9時から開始します。予約可能な期間は、申込日から3カ月前の月末までです（市野球場は1カ月前の月末まで）。空き状況をご確認の上、お申し込みください。

なお、市陸上競技場は、工事に伴い使用できない期間が多くなる見込みです。

■対象施設／市民体育館（アリーナ・柔道場・剣道場）、市民テニ

スコート、市民弓道場、合宿所、市民プール、市野球場、市陸上競技場

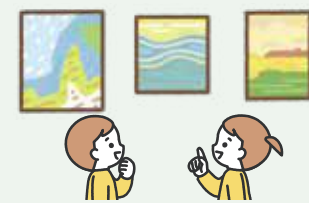
■施設により異なります。利用日の7日前までお支払いください。

支払い後、予約完了となります。他 チェリーナさがえ ☎（85）1800の利用は、直接施設へお問い合わせください。

問 市スポーツ協会（市民体育館内） ☎（86）5113へ。

市立図書館展示ホールの利用者を募集します

令和8年度の市立図書館展示ホールの利用者を募集します。パネルを出して展示することもできます。



■展示可能期間／①4月14日(火)～25日(土)、②4月28日(火)～5月9日(土)、③5月12日(火)～30日(土)、④6月9日(火)～27日(土)、⑤7月28日(火)～8月22日(土)、⑥8月25日(火)～9月26日(土)、⑦9月29日(火)～10月22日(木)、⑧11月10日(火)～12月12日(土)、⑨12月15日(火)～令和9年1月23日(土)、⑩1月26日(火)～2月20日(土)、⑪2月23日(火)～3月21日(日)、⑫3月24日(火)～4月10日(土)。期間は変更する場合があります。

■市立図書館に備え付けの申込書に記入の上、3月13日(金)まで申し込み。

問 市立図書館 ☎86-1662へ。

市史編さんだより

草刈家の香典帳

箕輪の草刈朋也さん（現在は埼玉県在住）から、古い香典帳を寄贈していただいた。同家は江戸中期に分家し、代々勘之丞を名乗る旧家であった。分家したところから、昭和30年までの16冊である。

初期の5冊は、安永3（1774）年から文化12（1815）年までの香典のみの記録である。参列者の所在地や香典の額の変化が分かる。香典は30文から300文ほどで出していたが、初期には線香・ろうそく・赤飯・うどん・そうめん・酒・茶・のりなど品物で出す人も多かった。

嘉永7（1854）年の6冊目から急に厚くなる。香典のほか、当日とその後の仏事の内容とそれらにかかった一切の経費が記録されていた。仏具の購入リストや賄いの内容、お布施の記述もある。それぞれの数量と値段が記録され、領収書もつづられていた。

経費では酒の支払い額が多く、寒河江の造り酒屋「角屋久右衛門」

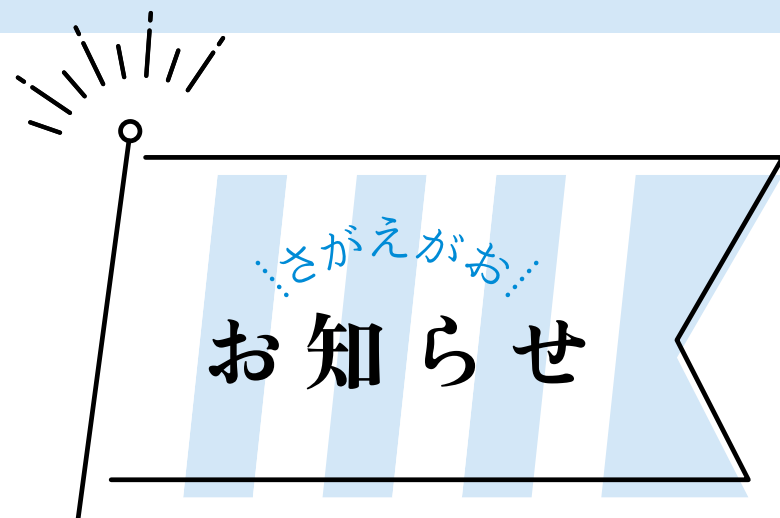
の領収書が残る。また、仏具の支払額も多い。棺（ひつぎ）に入れた道物（どうもつ）の一覧もあり、羽織・はかまなどのほか、冬に備えて綿入れも一つ準備されていた。

支払いの一つに「式百文 海味行、百文 沢畑行」とある。その後の香典帳にも記録されていたが、これは「告げ」の旅費を示したものである。電話もない時代、手伝い人の中から二方向に葬式の知らせを出していたのだ。「告げ」は、わらじを脱がず戸口で口上を述べ、茶碗一杯の酒が出るところもあったという。

近年、葬祭の在り方も変わり、ますます簡略化されてきた。宗派や地域によって違いはあるが、地域が一つになって葬家を支え、故人を見送ってきた葬祭の歴史を、草刈家の香典帳はつぶさに伝えている。



寛（賄いの材料の記録）



人権擁護委員に 白林さん、鈴木さん

人権に関する相談、啓発活動および救済等の活動にあたる人権擁護委員に1月1日付で、新たに白林和夫さん（中央）、鈴木高則さん（柴橋）が委嘱されました。

問 山形地方法務局寒河江支局
☎（86）3258へ。

市教育振興計画への 意見を公募

市の基本的な教育施策の指針となる第3次教育振興計画への意見を公募します。

■ 閲覧場所／市役所2階、ハートフルセンター、フローラ・SAGAE、文化センター、市民体育館、市立図書館、この木交流センター、南部・西部地区公民館。市ホームページでも公開。
■ 意見の提出方法／所定の用紙に記入の上、2月16日（月）まで市学校教育課へ郵送（〒991-8601寒河江市中央1丁目9番45号）、ファックス（86）8691、電子申請、

オレンジカフェ

オレンジカフェまごころ

時 2月10日～3月3日の毎週火曜日、午前10時～午後4時
所 フローラ・SAGAE5階
問 NPO法人まごころサービスくらんぼ ☎（84）4315へ。

オレンジカフェだいてい

時 2月12日（木）午後1時30分～3時30分

所 慈恩寺活性化センター

問 特別養護老人ホームだいてい

☎（84）0309へ。

オレンジカフェとこしえ

時 2月22日（日）午後1時30分～3時30分

所 血沼公民館

問 ケアセンターとこしえ島

☎（84）7190へ。

今月の納税等

納期限は3月2日（月）

国民健康保険税（8期）
介護保険料（8期）
後期高齢者医療保険料（8期）

定 18人

他 利用中は管理者の指示に従ってください。

問 クラッピンサガエ

☎0570（01）4004へ。

ゆめはーと寒河江 イベント情報



ママのリフレッシュ講座アロマで
シューキーパー作りとおしゃべり会
時 2月17日（火）午前10時～11時30分
対 乳幼児を子育て中のお母さん
定 8人（託児は5人まで）
費 600円（託児料千円）
わらべうたであそぼう
時 2月25日（水）午前10時30分～11時
ファミサポ健康講座 手作りして
支援に役立てよう

会員以外の方も参加できます。

時 2月26日（木）午前9時30分～正午

定 10人

内 手縫いで小物作り

費 200円

持 お持ちの方は裁縫道具
所 ハートフルセンター

① ゆめはーと寒河江 ☎（83）3225へ。

お 知 ら せ

日曜証明窓口 2月22日はお休みです

毎週日曜日の午前8時30分から正午まで、市役所2階市民生活課の窓口で住民票の写し、所得証明など各種証明書の発行をしています。2月22日（日）のみ、システム改修のため日曜証明窓口をお休みします。

問 市民生活課市民係 ☎（85）1854へ。

介護予防教室



フローラ・コグニサイズ運動&脳
活力フェ

時 2月17日（火）午前10時15分～11時30分

所 フローラ・SAGAE地下

対 65歳以上の市民

持 運動しやすい服装、飲み物、タオル

今月の相談日（法律・登記相談は要予約）

法律相談／16日（月）13:15～16:35、市市民生活課 ☎85-1876
消費生活相談／平日9:00～16:00、市市民生活課 ☎85-1876
教育相談ダイヤル／平日8:30～17:00、市学校教育課 ☎86-1700
人権相談／平日8:30～17:15、法務局寒河江支局 ☎86-3258
ふれあい相談所 ハートフルセンター2階
市社会福祉協議会 ☎86-7867
法律相談／3月2日（月）13:30～16:30
一般相談・登記相談・行政相談／19日（木）13:30～15:30



人権擁護委員に 白林さん、鈴木さん

人権に関する相談、啓発活動および救済等の活動にあたる人権擁護委員に1月1日付で、新たに白林和夫さん（中央）、鈴木高則さん（柴橋）が委嘱されました。

問 山形地方法務局寒河江支局
☎（86）3258へ。

市教育振興計画への 意見を公募

市の基本的な教育施策の指針となる第3次教育振興計画への意見を公募します。

■ 閲覧場所／市役所2階、ハートフルセンター、フローラ・SAGAE、文化センター、市民体育館、市立図書館、この木交流センター、南部・西部地区公民館。市ホームページでも公開。
■ 意見の提出方法／所定の用紙に記入の上、2月16日（月）まで市学校教育課へ郵送（〒991-8601寒河江市中央1丁目9番45号）、ファックス（86）8691、電子申請、

「目」のフレイル予防講座

目の加齢に伴う機能低下に気付き適切に対応する方法を学びます。

時 3月3日（火）午後2時～3時30分
所 ハートフルセンター

定 市民50人

申 問い合わせ先へ電話

問 市健康増進課活き活き高齢係
☎（85）0875へ。

子育て応援子どもの 気持ち受け止め方講座



時 2月21日（土）午後1時30分～3時
所 ハートフルセンター

講 講師／医学博士・高橋聡美氏

定 50人

申 2月18日（水）まで2次元コードより電子申請または市健康増進課

健康づくり係 ☎（85）0973へ。

健康づくり教室「病院 食から学ぶ減塩のコツ」



病院食をヒントにした減塩・適塩の工夫について学びます。

時 3月6日（金）午後2時～3時30分
所 ハートフルセンター

電子メール kyouiku@city.saga、yamagata.jp、持参のいづれか。

問 市学校教育課教育総務係
☎（85）1517へ。

物価高対応子育て 応援手当の支給



■ 支給額／児童1人につき2万円
対 令和7年9月分児童手当の支給対象児童および、令和7年10月1日から令和8年3月31日までに出生した児童

申 公務員以外の方 1月22日まで

に児童手当受給の手続きが済んでいる方は原則申請不要です。

1月23日以降に受給の手続きをした方で、物価高対応子育て応援手当の申請がお済みでない方は、市へお問い合わせください。「公務員の方」申請が必要です。所属庁から申請書が交付されますので、市へ提出してください。

■ 支給日／申請不要の方には1月末に個別にお知らせを送付していますのでご確認ください。

問 市子育て推進課家庭支援係
☎（85）0617へ。

アスポートさがえびっこ スポーツチャレンジ隊

日頃使った事のない用具を使って、体を動かす楽しさを体験します。

時 2月28日（土）午前10時～正午
所 市民体育館

対 年少以上の未就学児80人

費 500円（傷害保険料含む）

持 運動出来る服装、内履き
申 2月22日（日）まで市民体育館

☎（86）5113へ。

クラッピンサガエに学習 スペースを設置しています

時 月～木曜の午後3時～6時（休館日、祝日、5月3日～5日、8月13日～15日、12月29日～1月3日を除く）
対 中学生～高校生



オレンジカフェまごころ

時 2月10日～3月3日の毎週火曜日、午前10時～午後4時
所 フローラ・SAGAE5階
問 NPO法人まごころサービスくらんぼ ☎（84）4315へ。

オレンジカフェだいてい

時 2月12日（木）午後1時30分～3時30分

所 慈恩寺活性化センター

問 特別養護老人ホームだいてい

☎（84）0309へ。

オレンジカフェとこしえ

時 2月22日（日）午後1時30分～3時30分

所 血沼公民館

問 ケアセンターとこしえ島

☎（84）7190へ。

今月の納税等

納期限は3月2日（月）

国民健康保険税（8期）
介護保険料（8期）
後期高齢者医療保険料（8期）

定 18人

他 利用中は管理者の指示に従ってください。

問 クラッピンサガエ

☎0570（01）4004へ。

ゆめはーと寒河江 イベント情報



ママのリフレッシュ講座アロマで
シューキーパー作りとおしゃべり会
時 2月17日（火）午前10時～11時30分
対 乳幼児を子育て中のお母さん
定 8人（託児は5人まで）
費 600円（託児料千円）
わらべうたであそぼう
時 2月25日（水）午前10時30分～11時
ファミサポ健康講座 手作りして
支援に役立てよう

会員以外の方も参加できます。

時 2月26日（木）午前9時30分～正午

定 10人

内 手縫いで小物作り

費 200円

持 お持ちの方は裁縫道具
所 ハートフルセンター

① ゆめはーと寒河江 ☎（83）3225へ。

個人情報の運用状況についてお知らせします

市が保有する個人情報を適正に管理し、開示や訂正および利用等の中止を請求する権利を保障することで、個人の権利利益の保護を図っています。（令和7年4月1日現在125件）

担当課等名	個人情報取扱事務の名称	担当課等名	個人情報取扱事務の名称
総務課	栄典事務、表彰事務、特別定額給付金事業事務、子育て世帯等臨時特別支援事業（住民税非課税世帯等に対する臨時特別給付金）事務、低所得者支援及び定額減税補足給付金（調整給付）支給事業事務	健康増進課	健康診査事務、老人福祉施設措置事務、予防接種事務、狂犬病予防事務、結核検診事務、高齢者世帯等実態調査票作成事務、がん治療助成事務、介護保険事務、高齢者寿賀祝品支給事務、紙おむつ支給事務、敬老会開催事務、緊急通報装置貸与事務、ふれあい配食サービス事業事務、生きがい活動支援通所事務、老人はり・灸・マッサージ等施行術費助成事務、ひとり暮らし高齢者等除雪費支給事務、「無事かえる」支援事業事務、低所得世帯の冬の生活応援事業
企画戦略課	デマンドタクシー利用登録者名簿管理事務、若者海外体験促進事業事務、結婚新生活支援事業事務、婚活コーディネーター事業事務、婚活サポート補助金事務、第2種運転免許取得支援事業事務、市報さがえ発行事務	子育て推進課	児童手当支給事務、特定教育・保育施設等入所者管理事務、幼児教育・保育の無償化認定事務、児童扶養手当支給事務、妊婦健診事務、母子健康手帳交付事務、乳幼児健診事務、歯科無料検診事務、訪問指導事務、ひとり親世帯臨時特別給付金支給事務、さがえっこスマイル給付金支給事務、産後ケア事業事務、さがえこうのとり応援事業事務、新生児聴覚検査費助成事務、障害児支援事業、妊婦のための支援給付金事業、乳児等通園支援事業
みらい協働課	土地売買等届出書受付事務、奨学金返還支援事業事務、移住定住推進事業事務、地域コミュニティ活性化推進事業事務	上下水道課	水道料金調定事務、給水装置工事受付事務、給配水管管理事務、下水道事業受益者負担金賦課事務、下水道事業受益者分担金賦課事務、下水道排水設備管理事務、浄化槽整備事業事務、浄化槽設置・廃止業務事務、浄化槽整備事業分担金賦課徴収事務
財政課	市有財産の貸付・借受事務、財産区所有財産貸付事務	市立病院	医療事務
税務課	軽自動車税賦課事務、国民健康保険税賦課事務、介護保険料賦課事務、後期高齢者医療保険料事務、市県民税賦課事務、固定資産税・都市計画税賦課事務、収納管理及び滞納整理事務	議会事務局	傍聴人受付事務
市民生活課	住民基本台帳事務、印鑑登録事務、戸籍事務、犯歴事務、国民年金事務	学校教育課	学校教育事務、卒業生管理事務、就学援助事務、教育データの利活用事務
防災危機管理課	災害時避難情報発令事務	生涯学習課	社会教育関係団体認定等事務、社会教育委員会事務、公民館整備事業事務、公民館事業事務、市文化会館自主事業事務、勤労青少年ホーム事業事務、美術館運営等事務、成人式事務、歴史文化事業事務、史跡慈恩寺旧境内整備事業事務、市民講座「寒河江さくらんぼ大学」受講申込者取りまとめ事務
建設管理課	市営住宅管理台帳事務、建築住宅事務、公園管理事務、都市計画事務、道路橋りょう・河川管理事務、法定外公共物管理事務	選挙管理委員会	選挙人名簿事務
農林課	中山間直接支払交付金事務、農事実行組合員名簿管理事務、森林計画の樹立等のための調査事務、地籍調査事務、認定農業者情報管理事務、多面的機能支払交付金事務、高収益作物次期作支援交付金事業事務	農業委員会	農業者年金事務、農地台帳整備事務
商工推進課	技能者表彰事務、さがえ未来人材育成支援事業事務、新型コロナ関係事業事務		
さくらんぼ観光課	ふるさと納税事務		
福祉国保課	日本赤十字社事務、生活保護事務、身体障害者福祉事務、知的障害者福祉事務、精神保健福祉事務、老人保健事務、個別避難支援プラン登録票作成事務、国民健康保険事務、後期高齢者医療事務、特別弔慰金事務、子育て支援医療給付事務、重度心身障害（児）者医療給付事務、ひとり親家庭等医療給付事務、住民税非課税等世帯給付金支給事業事務、住民税非課税世帯及び均等割のみ課税世帯こども加算給付金支給事業事務		

■市開示請求等の状況（令和6年4月1日～令和7年3月31日）／【開示請求】25件（開示24件、部分開示1件、不開示0件）、【訂正請求】0件、【中止請求】0件、【審査請求】0件

■市総務課総務係 ☎85-1374へ。

市老人福祉センター
催し案内

活きいきサポーターと動いて笑って介護予防

時 2月20日(金)午前10時30分～正午
定 60歳以上の市民40人
費 150円

持動きやすい服装、タオル、飲み物
なつかしの名作映画観賞会「東京物語」

時 2月25日(水)午前10時～12時30分
定 60歳以上の市民50人
費 150円

うたごえ喫茶へようこそ「春よこい」

時 2月27日(金)午前10時～正午
定 60歳以上の市民50人
費 300円

和菓子を作って楽しもう

時 3月4日(水)午前10時～正午
定 60歳以上の市民20人
費 1400円

昔語りを楽しもう

時 3月6日(金)午前10時～正午
定 60歳以上の市民50人
費 150円

出演／寒河江昔語りの会

所 市老人福祉センター

④ マイクロバスでの送迎あり
① 市老人福祉センター ☎(87) 1328へ。

ラフターヨガ(笑いヨガ)教室

ヨガの呼吸法と笑いを組み合わせたエクササイズです。

時 2月10日(火)午前10時30分～11時30分

所 ハートフルセンター

費 500円

申 電子メール hsty.5531@docomo.ne.

② または問合せ先へ電話。

問 寒河江柴橋ヨガ教室・平さん ☎090(9039)0914へ。

寒河江市長杯争奪
市民バスケットボール大会

時 2月21日(土)・22日(日)

所 市民体育館

対 市民または市内に勤務・通学する者を含むチーム

費 1チーム5千円

申 2月13日(金)までチーム名と代表者を市バスケットボール連盟

④ 電子メール gxcx241@yahoo.co.jp
市バスケットボール連盟・武田さん ☎090(2847)5460へ。

フリーマーケットinフローラ

時 2月14日(土)午前10時～午後2時

所 フローラ・SAGAE地下

内 手芸、雑貨、衣類の展示即売会

問 フリーマーケット事務局・半澤さん ☎(85) 1499へ。

さんで〜すて〜じ・さがえ
インフローラ第463・464回公演

特別イベント「みんなで歌おう」

時 2月15日(日)午後2時～3時10分

フォークソングと歌謡のステージ

時 2月22日(日)午後2時～3時40分

■ 出演／Gokumees、大江歌謡会

所 フローラ・SAGAE地下

④ 実施フォーラム事務局長・五十嵐さん ☎090(7068)3990へ。



寒河江雛まつり
詳細については、市ホームページをご覧ください。

第1会場 料亭慈恩寺陣屋大名家の雛と商家のおひなさま展

豪華な有職雛や古今雛などの逸品400体以上を展示。

時 3月5日(木)～4月5日(日)の木・金・土・日曜日および祝日、午前10時～午後4時

費 1人600円（15人以上は1人500円）

問 慈恩寺陣屋 ☎87-1112へ。

第2会場 古澤酒造資料館酒蔵の雛まつり

歴史ある造り酒屋・古澤家ゆかりの雛などを展示。

時 3月1日(日)～5月6日(水)の午前10時～午後4時

問 古澤酒造 ☎86-5322へ。

第3会場 寒河江八幡宮参集殿八幡さまのひな飾り
時代折々のお雛さま約150体を展示。

時 2月20日(金)～4月5日(日)午前9時～午後4時

問 寒河江八幡宮 ☎86-6258へ。

時…日時・期間 所…場所 対…対象 定…定員 内…内容 費…費用（無料は記載なし）

持…持ち物 他…その他 申…申込（不要は記載なし） 問…問合せ ○は共通項目

2月の行事予定

5 (木)	ゆめはーと寒河江「おはなし会」／健康相談／3歳6カ月児健診
6 (金)	離乳食前期・後期教室
7 (土)	
8 (日)	アートツリーやまがた（～3月1日）／パパママスクールわくわく育児編／休日当番医（にとう小児科医院）／証明書交付窓口開庁（午前）
9 (月)	クラッピンサガエ、市立図書館休館日
10 (火)	南部・柴橋・西部地区公民館、慈恩寺テラス休館日
11 (水)	休日当番医（平野医院）
12 (木)	健康相談／健康チェックの日／湯るりさがえ休場日
13 (金)	
14 (土)	
15 (日)	休日当番医（三浦医院）／証明書交付窓口開庁（午前）／ハートフルセンター休館日
16 (月)	法律相談
17 (火)	ゆめはーと寒河江「ママのリフレッシュ講座」／不登校・ひきこもり個別無料相談会／助産師個別授乳相談
18 (水)	ゆめはーと寒河江「お誕生日会・すくすくデー・ハーフバースデー」／9～10カ月児健診／フローラ・S A G A E 休館日
19 (木)	一般相談・登記相談・行政相談／健康相談／1歳6カ月児健診
20 (金)	寒河江雛まつり（～5月6日）／よちよちサロン
21 (土)	市スポーツ協会表彰式／子どもの気持ち受け止め方講座／ゆめはーと寒河江「小学生の日エコキャンドル作り」
22 (日)	休日当番医（山崎医院）
23 (月)	休日当番医（横山耳鼻咽喉科医院）
24 (火)	水道料金・下水道浄化槽使用料（12・1月分）口座振替日／産後おしゃべりサロン／クラッピンサガエ、中央公民館、市立図書館、市民体育館、チェリーナさがえ休館日
25 (水)	ゆめはーと寒河江「わらべうたであそぼう」／3～4カ月児健診
26 (木)	ゆめはーと寒河江「ファミサポ健康講座」／健康相談／2歳6カ月児ピカピカ歯科検診
27 (金)	育児相談
28 (土)	
3/1 (日)	春を呼ぶコンサート／休日当番医（陵南眼科クリニック）／証明書交付窓口開庁（午前）
2 (月)	国民健康保険税（8期）、介護保険料（8期）、後期高齢者医療保険料（8期）納期限／水道料金・下水道浄化槽使用料（12・1月分）納期限／法律相談／市立図書館休館日
3 (火)	
4 (水)	5歳児健診／フローラ・S A G A E 休館日

■次号の市報2月20日号は、2月20日(金)に発行します。

ご寄附をいただきました

国際ロータリー第2800地区（小松栄一ガバナ）様より、電子黒板1台をいただきました。
寒河江ライオンズクラブ（武田剛会長）様より、5万円をいただきました。
寒河江ロータリークラブ（遠藤伸一会長）様より、10万円をいただきました。
日東ベスト株式会社（塚田莊一郎代表取締役会長）様より、30万円をいただきました。

ふれあいゆずりあいコーナー （1月26日現在）

問い合わせいただいた方に、各提供者等の連絡先をお伝えしますので、直接交渉してください。詳細については、市ホームページをご覧ください。

■あげます／二段ベッド、座卓、果実酒びん、博多人形、ステッパー、日本人形、電動ベッド、衣装ケース、漬物桶、椅子

■譲ります（有償）／シングルベッド、碁盤碁石セット、電動自転車、犬用ケージ

■譲って／猫飼養用品、自転車（大人用・子供用）
＝子育てゆずりあいコーナー＝

■あげます／子ども用椅子、寒河江高校ポロシャツ、学習机、学習机（イスセット）

■問 市市民生活課地球温暖化対策室 ☎85-1914へ。



12月末の市人口、12月届出の出生数

地区名	人口	世帯数
寒河江中部	11,309	4,322
寒河江東部	7,190	2,853
南部	4,593	1,779
西根	4,571	1,657
柴橋	4,363	1,631
高松	2,286	789
醍醐	989	350
白岩	2,198	938
三泉	1,286	535
総計	38,785	14,854
前月比	-49	5
出生数	男：12人、女：7人	

保健だより

左段の問い合わせ・申し込み・相談は、市健康増進課健康づくり係 ☎85-0973へ。
右段の問い合わせ・申し込み・相談は、市子育て推進課すくすく健康係 ☎85-0916へ。

▶精神科医による、こころの健康相談（要申込）

心に悩みのある方、家族が心配な方が対象の個別相談です。
時 令和8年3月10日(火)午後2時～4時（1人50分程度）
所 ハートフルセンター

▶保健師・栄養士による、心や体の健康相談

■ハートフルセンターへの来所相談／毎週木曜日（閉庁日を除く）の午前9時～11時30分（要申込）
■電話相談／開庁日の午前8時30分～午後5時

▶健診結果説明会（要申込）

時 3月13日(金)午後1時30分～3時
所 ハートフルセンター
内 管理栄養士による個別相談、健康チェックなど

▶健康チェックの日（要申込）

筋肉・体水分・体脂肪などを測定します。
時 2月12日(休)午前9時30分～11時30分
所 ハートフルセンター

▶休日当番医（診療時間は午前9時～午後5時）

日曜日や祝日に病気・けがをしたときは、まずかかりつけのお医者さんへ連絡しましょう。休診や留守等でやむを得ないときのみ、休日当番医で受診してください。受診する際は、健康保険証を持参してください。変更があった場合は寒河江市西村郡医師会ホームページでお知らせします。

月 日	医 療 機 関	電話番号
2／8(日)	にとう小児科医院	☎84-5311
2／11(水)	平野医院	☎84-5500
2／15(日)	三浦医院	☎84-5600
2／22(日)	山崎医院	☎86-0005
2／23(月)	横山耳鼻咽喉科医院	☎86-6188
3／1(日)	陵南眼科クリニック	☎83-3456
3／8(日)	あんどうクリニック	☎84-6101
3／15(日)	鬼海小児科	☎84-7705

▶休日当番薬局

開局時間については、各薬局にお問い合わせください。

月 日	薬 局 名	電話番号
2／8(日)	アップル調剤薬局	☎86-0866
2／11(水)	おしどり薬局仲谷地店	☎84-7630
2／15(日)	柴橋薬局	☎83-5188
2／22(日)	コスモ調剤薬局高田店	☎83-1201
2／23(月)	さくら薬局寒河江元町店	☎84-7140
3／1(日)	おしどり薬局仲谷地店	☎84-7630
3／8(日)	ふれあい調剤薬局中郷店	☎84-0125
3／15(日)	ふれあい調剤薬局寒河江店	☎87-9480

不登校・ひきこもり個別無料相談会

時 2月17日(火)午前10時～正午
所 ハートフルセンター
申 認定NPO法人発達支援研究センター若者相談支援拠点 ☎023-623-6622へ。

▶乳幼児健診

種 別	月 日	対 象
3～4カ月児健診	2／25(水)	令和7年10月生
9～10カ月児健診	2／18(水)	令和7年4月生
1歳6カ月児健診	2／19(木)	令和6年7月生
2歳6カ月児ピカピカ歯科検診	2／26(木)	令和5年7月・8月生
3歳6カ月児健診	3／5(木)	令和4年8月生
5歳児健診	3／4(水)	令和3年3月生

■受付／個別に送付する案内に記載

所 ハートフルセンター

持 健診票、母子健康手帳、バスタオル

他 体調が悪い場合は、電話連絡の上、翌月以降の健診日程をご利用ください。転入等でお済みでない方は、お問い合わせの上、お早めに受診してください。

▶妊娠届け出・母子健康手帳交付（妊婦健康相談）

妊娠の届け出は母子保健法で定められており、届け出をされた際に母子健康手帳等を交付します。

時 開庁日の午前9時～11時30分

所 ハートフルセンター

持 医療機関交付の妊娠届出書、個人番号および本人確認（免許証等）ができるもの、妊婦本人名義の通帳

▶助産師個別授乳相談

時 2月17日(火)午後1時30分～3時

所 ハートフルセンター

対 妊娠中の方、育児中の方

▶産後おしゃべりサロン（3日前まで要申込）

時 2月24日(火)の午後1時30分～2時30分

所 ハートフルセンター

対 生後6カ月までの赤ちゃんとお母さん

▶よちよちサロン（3日前まで要申込）

時 2月20日(金)午後1時30分～午後2時30分

所 ハートフルセンター

対 生後7カ月から1歳までのお子さんとお母さん

▶育児相談

時 2月27日(金)の午後1時30分～3時30分

所 ハートフルセンター

対 乳幼児と保護者

ガールスカウト活動体験

バレンタインのおかしづくりとハートの小物入れ

時 2月11日(水)午前10時～正午

ゲーム 世界一周旅行！

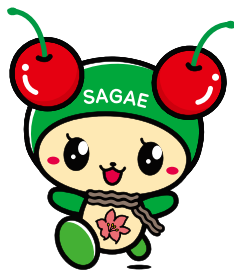
時 3月7日(土)午前10時～正午

所 文化センター

対 年長児および小学生

① 2次元コードより電子メールまたはガールスカウト山形県第9団・阿部さん ☎090-7798-1009へ。



市民レポーターさくらんぼ特派員
すぽっとチャンネル

市民レポーターさくらんぼ特派員が「これはイイ」と感じた地元の観光やグルメ、日常の風景などを自ら取材し、地元の魅力をどんどん紹介していくコーナーです。皆さんの所へ取材に伺った際は、ぜひご協力をお願いします。

X（エックス）でも特派員が情報配信中
https://twitter.com/sagae_tokuhain



慈恩寺地区を流れる寒河江川にある、昭和堰頭首工の更新工事が3月23日まで行われています。安定した農業用水の供給を行い、市の農業を支えるための重要な施設であり、調整が不可欠なのだと思います。（北條幸子）



慈恩寺でフランクインし、物語の始まりのシーンの撮影に本堂や境内、鐘楼などが使用された大河ドラマが始まりました。放送後に慈恩寺に来てみると、今も本堂の裏から木刀の殺陣の音が響いてくるようでした。（荒木絵里子）



寒河江市産の野菜はどれもおいしいですが、特にニンジンのアロマレッドがおすすです。ニンジン独特の青臭さが少なくほんのり甘さもあり、サラダにしてもスープにしても美味しいです。ぜひ食べてみてください。（羽角晃平）



今年は1月中旬まで雪が少なく、県外出身の私からすると嬉しいような寂しいような。サクラんぼ畑では剪定（せんてい）が進められており、今からサクラんぼ作りが始まっているそうです。夏とは違う景色も魅力的です。（森川宏輝）

スマイルフォト

市内で見つけた子どもたちの輝く笑顔をお届けします！



とう
橙くん・4歳



ゆづき
優月ちゃん・4歳



だいご
大悟くん・5歳

さがえの旬な情報、
ご覧ください！



LINE
市公式アカウント



X（エックス）
市公式アカウント



Facebook
市公式アカウント