

市報 さがえ

2024
4.5
No.1833

目次

特集/令和6年度市政運営……	2
市の人事異動……	8
さがえニュース……	10
さがえコラム……	11
さがえフォトスタジオ……	12
生涯学習のまど……	14
お知らせ……	16



受け継がれる美しさ

特集
令和6年度
市政運営

100年都市
寒河江への新たなスタート

令和6年度市政運営の基本方針

令和6年度は、新第6次振興計画の4年目に当たり、目標の達成に向け着実な成果を求められる年であるとともに、市制施行70周年を迎える大きな節目の年でもあります。

これから先、10年、20年、そして30年後の100周年に向けて、わが寒河江市が持続可能で、さらに成長していくまちとする

ためには、今こそ、しっかりとした発展の基盤をつくっていく必要があります。

新年度を迎えて、未来に向けた確かな成長の礎を形成していくために「100年都市寒河江への新たなスタート」という大きなコンセプトのもと、3つの柱を立てて着実に施策を推進してまいります。



① 元気な「さがえっこ」を育む全国最高水準の子育て環境のまちへ

これまでも子育て支援については、他自治体に先んじてさまざまな施策を行ってまいりましたが、令和6年度も新たな取り組みや事業の拡充などを進め、引き続き子育てしやすい環境づくりを積極的に展開してまいります。



令和6年第1回市議会定例会が、2月29日から3月22日まで開催され、佐藤市長が令和6年度の市政運営の基本方針や施策の概要を述べました。

行っていくとともに、育児講座や5歳児相談、ひとり親家庭等の子どもに対する学習支援事業等、子育ての不安解消に向けた取り組みを行ってまいります。

また、4月29日には、子どもたちが生き生きと学び・遊べる屋内型児童遊戯施設「さくらんぼこどもキャンパスCLAPPIN SAGAIE」(クラッピン サガエ)がオープンいたします。

副食費無料化と小中学校の給食費の無料化についても、引き続き実施してまいります。

さらに、小中学校の全ての普通教室への電子黒板の配置を完了させるとともに、熱中症対策として各小学校に可動式冷風機を設置し、学びのための環境づくりを行ってまいります。

新しい中学校の整備については、用地選定や基本構想・基本計画等の策定を行ってまいります。

② あらゆる世代が豊かさを
実感できる付加価値創造の
まちへ

まちが活性化するには、人の交流が欠かせません。インバウンドに対応するための施設整備や、観光客に対するおもてなし研修会の補助などの観光振興、新たに、「移住体験ツアー」や、「おてつたび」の活用による移住定住対策の取り組み、さらに地域おこし推進員を2人から4人へと増員し、農業の活性化を図りたいと考えております。

また、中心市街地の空きスペースに若者の創造性を育む拠点づくりを進めるとともに、若者の新たなスタイルに対応した働き場を市内に確保していくために、スタートアップやリスクリングへの支援などを展開してまいります。



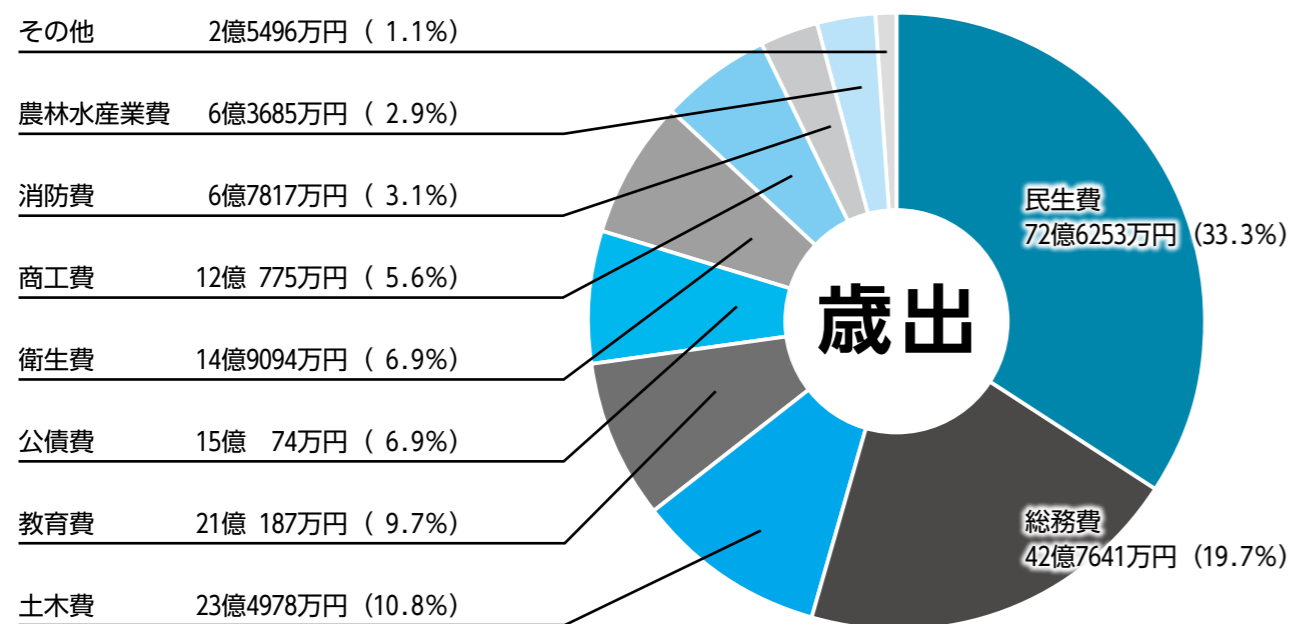
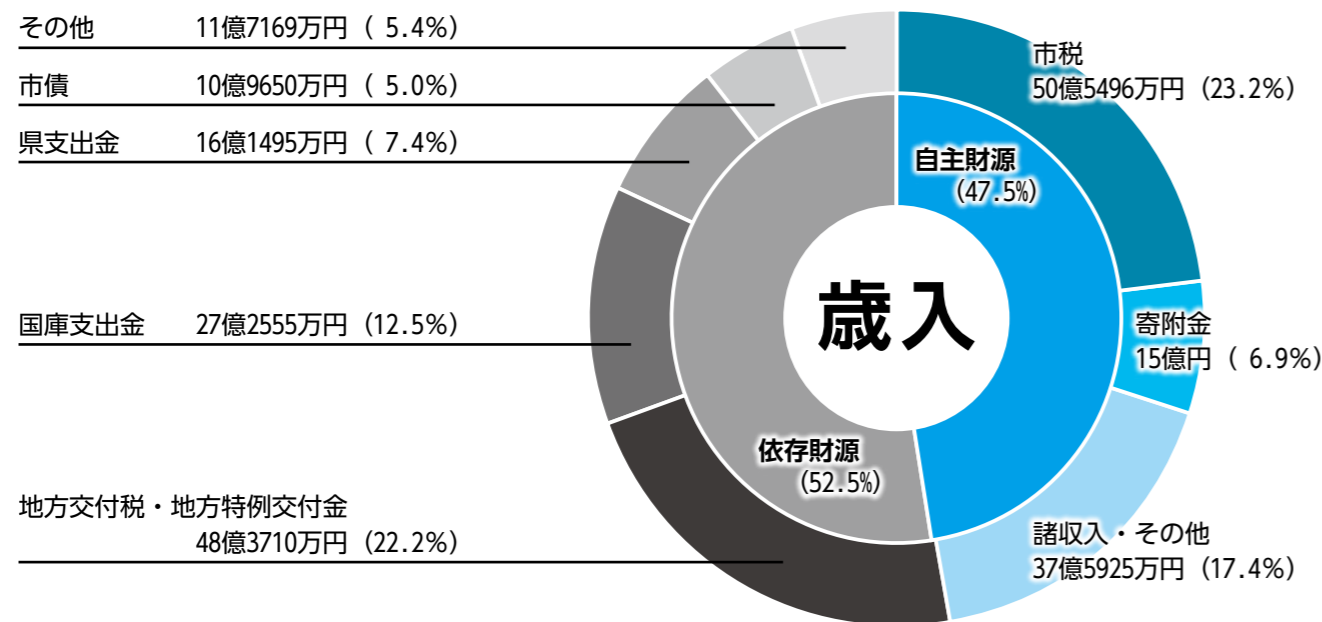
屋内型児童遊戯施設「クラッピン サガエ」



「おてつたび」を活用した農業体験

一般会計当初予算 217億6000万円(対前年比0.6%増)

市政施行70周年の節目の年であり、ここから未来へ向かって成長していくまちを創っていくための予算を作成しました。一般会計予算は前年度から0.6パーセント増加し、217億6000万円となりました。



※ここでは、表示単位未満を四捨五入していますので、詳細は市ホームページをご覧ください。



ほなみ団地陵東中学校線 (インフラ整備)



書かない窓口の導入 (DXの推進)

③ 安全安心で快適さや利便性を実現できるまちへ

いつまでも、この地で暮らしていくためには、安全安心はもろろんのこと、利便性や快適性も重要となってまいります。

平塩橋をはじめとする橋りょう整備、ほなみ団地陵東中学校線などの道路整備、大雨などの災害対策を実施しインフラの強靱(じんく)化を進め、住みやすいまちづくりを目指してまいります。

また、住民票等の発行に必要な申請書について、「書かない窓口」を導入する他、デジタル庁が提供する給付支援サービスの活用など全ての市民がデジタル化の恩恵を享受できるように、DXがえの実現に向けた取り組みを進め、住民サービスの向上に努めてまいります。

さらに市立図書館につきましては、4月から指定管理者制度を導入しており、民間事業者のノウハウを活かした運営で、利用促進を図ってまいります。

JR左沢線につきましては、欠くことのできない公共交通でありますので、沿線自治体と連携し、イベント列車の運行や駅前商店等と連携した取り組みなど、利用促

進・活性化に向けた事業を行ってまいります。

市政施行70周年を迎える節目の年

今年度は市制施行70周年に当たる節目の年になり、記念事業としてさらんぼに関するまちづくり推進条例の制定や8月1日の記念式典をはじめ、姉妹都市締結50周年となる安東市との記念事業、SAGEまちなか芸術祭の開催、旧幸生小学校体育館を本格的なスケートパークとして活用するための整備などの事業を行ってまいります。

令和6年度は、ここから未来へ向かって、活気あふれる寒河江市を作り上げていく第一歩の年でありますので、こうした記念事業を通して市民の皆さまと一緒に、盛り上げていきたいと考えております。

これまで進めてきた子育て支援、人口減少対策、安全安心で活力あるまちづくりなどについてもしっかりと取り組み、目標達成へ着実に前進してまいります。

以上の結果、令和6年度一般会計当初予算の規模は217億6000万円となり、過去3番目の規模の予算となりました。



市立図書館の指定管理者による利用促進



旧幸生小学校に本格的なスケートパークを設置

令和6年度の主な新規・拡充事業

①元気な「さがえっこ」を育む全国最高水準の子育て環境のまちへ

- こども家庭センターの設置（新規）** 744万円
子育て世代包括支援センターと子ども家庭総合支援拠点を一体化させ、全ての妊産婦、子育て世帯、子どもに対して、切れ目なく個々の相談に応じ支援を強化してまいります。
- こどもの学習支援事業（新規）** 230万円
ひとり親家庭等の子どもに対して個別学習支援や大学等の受験費用、模擬試験受験料などへの支援を行い、生活の向上を図ります。
- 育児講座・5歳児相談・産後ケア事業（新規）** 379万円
新たに育児講座や5歳児相談の場をつくり、子育てへの助言・指導や必要な支援を行い、保護者の子育てに関する不安を解消します。これまでの産後ケアに通所型の母乳ケアを追加し、自己負担なしで利用できるように助成します。
- さがえここのとり応援事業（拡充）** 405万円
保険適用の不妊治療と併せて行われる先進医療（自費診療・保険適用外）に係る費用に対する助成の限度額を5万円から10万円に増額します。
- 次世代子育てステーション運営事業（新規）** 9631万円
4月29日にチェリーランド内にオープンしたアクティビティエリアを指定管理者制度により運営し、子どもたちが学び遊べる環境の提供と地域経済の活性化を図ります。
- 教育相談員増員による相談体制の強化（拡充）** 1736万円
別室登校などの生徒を担当する教育相談員を増員して各中学校に配置し、生徒や保護者に対する指導や相談による教育体制の充実を図ります。
- 読解力の向上に向けた取り組みの強化（拡充）** 321万円
児童の「読解力」向上のため、読み書き力向上アプリの対象を小学2年生から4年生までに拡大するとともに、リーディングスキルテストの対象を中学1年生から2年生までに拡大します。
- 小中学校普通教室への電子黒板設置（拡充）※市政施行70周年記念事業** 1634万円
ICT（情報通信技術）による教育環境充実のため、市内すべての小・中学校の普通教室に電子黒板等を配置します。
- 新中学校整備事業（新規）** 5200万円
新中学校の整備に向け、用地選定や基本構想および基本計画の策定等を行います。
- 各小学校に可動式冷風機を設置（新規）** 990万円
熱中症の対策として、各小学校に可動式冷風機を整備する。

②若者をはじめあらゆる世代が豊かさを実感できる付加価値創造のまちへ

- かがやく果樹産地づくり強化事業補助金（新規）** 1262万円
サクランボの改植や雨よけ施設の整備、果樹幼木管理や養成など果樹団地の形成に向けた取り組みに係る経費を支援します。
- 地域おこし推進員の増員（拡充）** 1711万円
現在の地域おこし推進員2人に加え新たに2人を採用し、移住・就農を支援することで農業の活性化を図ります。
- 市内農産物のブランド化・6次産業化の推進（拡充）** 240万円
市内農産物の品質保持とブランド化・6次産業化の推進のため、新たに子姫芋のGI（地理的表示）取得に向けた取り組みなどを支援します。
- 寒河江まつり等による観光振興（一部新規）※市政施行70周年記念事業** 2379万円
「さくらんぼFestival」や「寒河江まつり」などを開催し、より多くの観光客を誘致して交流人口の拡大を図ります。みこし会館に、常設の照明を設置し神輿の祭典を盛り上げます。
- インバウンド受け入れ態勢強化に対する支援（新規）** 530万円
インバウンドの訪日外国人を受け入れる態勢を強化するため、施設の整備やインバウンドおもてなし観光研究会など受け入れ環境の整備を支援します。

- 移住体験ツアー、おてつたびの実施（新規）** 173万円
移住体験ツアーやおてつたびにより寒河江の魅力を知ってもらい市民と交流してもらうことで、本市の生活を実感してもらいます。
- 若者の創造性育成事業（新規）※市政施行70周年記念事業** 1000万円
中心市街地の空きスペースに若者の創造性を育む拠点づくりを進めるとともに、若者の回帰を促す新たなスタイルの働き場を市内に確保していくため、スタートアップやリスキリングへの支援とオフィス誘致等を展開します。
- スポーツを通じた交流人口拡大（拡充）** 4130万円
スケートボード練習会やツール・ド・さくらんぼ、さくらんぼウォーク、さくらんぼマラソン等のスポーツを通して、交流人口の拡大と地域の活性化を図ります。
- SAGA E まちなか芸術祭の開催（新規）※市政施行70周年記念事業** 650万円
市民の芸術文化への意識向上と街中のにぎわい創出による芸術文化の交流人口拡大等を目指すため、市内中心部において芸術祭を開催します。
- 若者活性化ライブの開催（新規）※市政施行70周年記念事業** 712万円
若者に企画や運営など中心的な役割を担ってもらうことにより、ライブの開催を通して若者が主体的に活躍できる場所を提供します。
- いこいの森を活用した交流人口の拡大（拡充）** 1643万円
いこいの森を、時代に合った快適な環境でアウトドアを楽しめる施設として整備し、交流人口の拡大を推進します。
- 大韓民国安東市との姉妹都市締結50周年記念事業（新規）※市政施行70周年記念事業** 736万円
大韓民国安東市との姉妹都市締結50周年を記念した、相互交流事業を実施します。

③安全安心で快適さや利便性を実感できるまちへ

- 書かない窓口による手続きの効率化（新規）** 1294万円
市役所窓口での申請手続き簡略化を図るため、証明書発行に係る一部の申請書について、マイナンバーカードを利用して手書きの手間を省略し申請時間の短縮につなげます。
- DXさがえの実現に向けた取り組み（一部新規）** 1147万円
デジタル庁が提供する給付支援サービスの活用や住民票・税証明等のオンライン申請、行政事務におけるAI（人工知能）技術の活用など、DX（デジタルトランスフォーメーション）の推進を図ります。
- 市立図書館への指定管理者制度導入（新規）** 6949万円
市立図書館に指定管理者制度を導入し、民間事業者のノウハウを生かした効率化および魅力的な自主事業により、図書館の利用促進を図ります。
- JR左沢線活性化のための取り組み（新規）※市政施行70周年記念事業** 417万円
地域にとって欠かすことのできない公共交通である左沢線の活性化を図るため、駅前の商店等と連携した取り組みやイベント列車の運行を行います。
- 市役所庁舎に非常用発電設備を整備（新規）** 6875万円
災害時の防災拠点となる市役所庁舎に非常用発電設備を整備し、防災機能の強化を図ります。
- LED防犯街路灯修繕補助（新規）** 40万円
各町内会で維持管理を行っているLED防犯街路灯に、修繕費用の助成を行います。
- 基幹相談支援センターの人員拡充（拡充）** 845万円
障がい者の地域課題を把握し、その解決・改善を図る基幹相談支援センターの人員を拡充し、支援体制の強化を図ります。
- 胃がん検診での内視鏡健診の導入（新規）** 330万円
市が実施する胃がん検診において、バリウムアレルギー等によりエックス線検査を受けられない場合に、内視鏡での検査を実施します。
- 農林道の水路および路肩改修工事（新規）** 4373万円
長峰農道の水路改修および平野山5号線の農道整備工事、葉山高原牧場線と岩木代線の路肩改修工事を実施します。
- 森林環境保全のための調査・設計等（新規）** 2500万円
航空情報による地形の調査および慈恩寺地区の森林整備計画に基づき、林業専用道路を整備するための測量設計を行います。

※ここでは、表示単位未満を四捨五入していますので、詳細は市ホームページをご覧ください。

市の人事異動（4月1日付）

課長級

総務課長（併） 選挙管理委員会事務局長・猪倉秀行、企画戦略課長・東海林恒、みらい協働課長・石橋慶幸、デジタル戦略課長・佐藤倫久、財政課長・小林博之、財政課施設マネジメント推進室長・芳賀憲之、税務課長・安孫子廣美、市民生活課長（兼） 地球温暖化対策室長・渡辺智昭、農林課長（併） 農業者委員会事務局長・渡邊健一、商工推進課企業誘致推進室長・小関光彦、さくらんぼ観光課長（兼） ふるさと納税振興室長・後藤英明、健康増進課長（兼） 福祉事務所長・黒田美紀、会計管理者（兼） 会計課長・寺西里衣、上下水道課長・大江幸範、生涯学習課長・安彦絵美、スポーツ振興課長・笹原泰治、市立病院代理・千葉純哉、市立病院事務長・山田良一、市立病院経営企画室長・葛浦郁雄、市立病院中央診療科診療主幹（放射線、臨床検査、リハビリテーション）担当・秋場正、市立病院中央診療科診療主幹（薬局、地域医療連携担当）・明石英史

課長補佐級

総務課長補佐（総括）・柏倉勝郎、総務課長補佐（総務担当）（併） 選

挙管理委員会事務局長補佐・菊地小百合、企画戦略課長補佐（総括）・一ノ瀬佳子、企画戦略課長補佐（統計担当）（兼） 統計係長・渡辺美香、企画戦略課長補佐（広報広聴担当）（兼） 広報広聴係長・渡邊拓也、みらい協働課長補佐（兼） 地域活性化支援係長・村上英広、みらい協働課副主幹（コミュニケーションセンター担当）（併） 生涯学習課副主幹（柴橋地区公民館担当）・柏倉信一、税務課長補佐（総括）（兼） 固定資産税係長・沖田孝之、税務課長補佐（市民諸税担当）・阿部智、税務課副主幹（固定資産税担当）・宇井淳、市民生活課長補佐（総括）（兼） 生活安全係長・鍋島悟、市民生活課長補佐（市民・記録担当）（兼） 市民係長・須藤浩之、市民生活課地球温暖化対策係長・佐藤陽一、防災危機管理課長補佐（兼） 防災危機管理係長・佐藤隆幸、建設管理課長補佐（建設総務担当）（兼） 建設総務係長・佐藤雅人、建設管理課長補佐（管理担当）（兼） 管理係長・川越宏、農林課長補佐（総括）・松田英康、商工推進課長補佐（兼） 商工労働係長・布川善久、商工推

進課企業誘致推進室長補佐（兼） 企業誘致係長・伊藤勇治、さくらんぼ観光課長補佐（兼） 観光振興係長・芳賀和彦、福祉国保課長補佐（総括）（兼） 福祉総務係長・小野正興、福祉国保課長補佐（生活福祉担当）・阿部孝浩、健康増進課長補佐（健康づくり担当）・佐藤純子、健康増進課長補佐（健康づくり担当）・白田由紀子、健康増進課長補佐（活き活き高齢担当）（兼） 活き活き高齢係長・山本かおる、健康増進課長補佐（介護保険担当）・佐藤芳朗、健康増進課長補佐（介護保険担当）・村山眞理子、子育て推進課長補佐（総括）・木村孝司、子育て推進課長補佐（ごとも家庭相談係長・川部裕子、子育て推進課長補佐（ごとも家庭相談担当）（兼） ごとも家庭相談係長・土田ゆり、子育て推進課長補佐（すくすく健康担当）（兼） すくすく健康係長・笹原美恵子、上下水道課長補佐（総括）（兼） 経営企画係長・齋藤努、上下水道課長補佐（給排水担当）（兼） 給排水係長・芳賀豊彦、上下水道課副主幹（給排水担当）・伊藤孝、上下水道課長補佐（下水道施設担当）（兼） 下水道施設係長・齋藤孝洋、上下水道課副主幹（下

水道施設担当）・大江政広、議事事務局長補佐・伊藤正弘、学校教育課長補佐（学事担当）（兼） 学事係長・太田ちあき、学校教育課指導推進室長補佐（兼） 指導主事・古澤純子、山形県教育局村山教育事務所総務課主任管理主事・阿部高典、生涯学習課長補佐（総括）（兼） 生涯学習係長・村上千尋、生涯学習課長補佐（歴史文化・慈恩寺振興担当）・今井英智、監査委員事務局長補佐（兼） 監査係長・長谷川あさ美、農業者委員会事務局長補佐（総括）（兼） 総務係長・高子英晴、市立病院診療科整形外科医長（兼） リハビリテーション室長・高野満夫、市立病院事務長補佐（兼） 経営企画室長補佐（兼） 運営改革係長（兼） 中央診療科地域医療連携室医療相談係長（兼） 訪問医療係長・大沼秀雄、市立病院経営企画室副総務課長（病床コントロール担当）（兼） 中央診療科地域医療連携室副総務課長・保立美枝子、市立病院看護科副総務課長（兼） 外来棟看護師長・後藤智子

療法人社団丹心会吉岡病院・小形拓也、市立病院看護科第2病棟看護師長・尾形和美、市立病院看護科第3病棟看護師長・渡邊智子、市立病院看護科手術・中央材料室看護師長（兼） 看護科付看護師長（感染管理担当）・白田久美、市立病院経営企画室看護師長（病床コントロール担当）（兼） 中央診療科地域医療連携室看護師長（地域連携担当）（兼） 看護科付看護師長（医療安全担当）・佐竹美智代、健康増進課付主査（山形県派遣（医療政

策課）・石山悟
■係長級
企画戦略課政策調整係長・荒木研二、みらい協働課まちづくり推進係長・小幡洋輔、税務課納税係長・大波洋平、山形県教育局教育政策課主査・伊藤勇也、さくらんぼ観光課ふるさと納税振興室ふるさと納税係長・久保田隆之、福祉国保課生活福祉係長・小野頭仁、健康増進課健康づくり係長・荒井仁志、健康増進課介護保険係長・大熊冬貴、市立病院診療科整形外科医員・

■主査級
みらい協働課まちづくり推進主査・鈴木輝彦、財政課財政調整主査（兼） 財政調整係長・東海林俊洋、子育

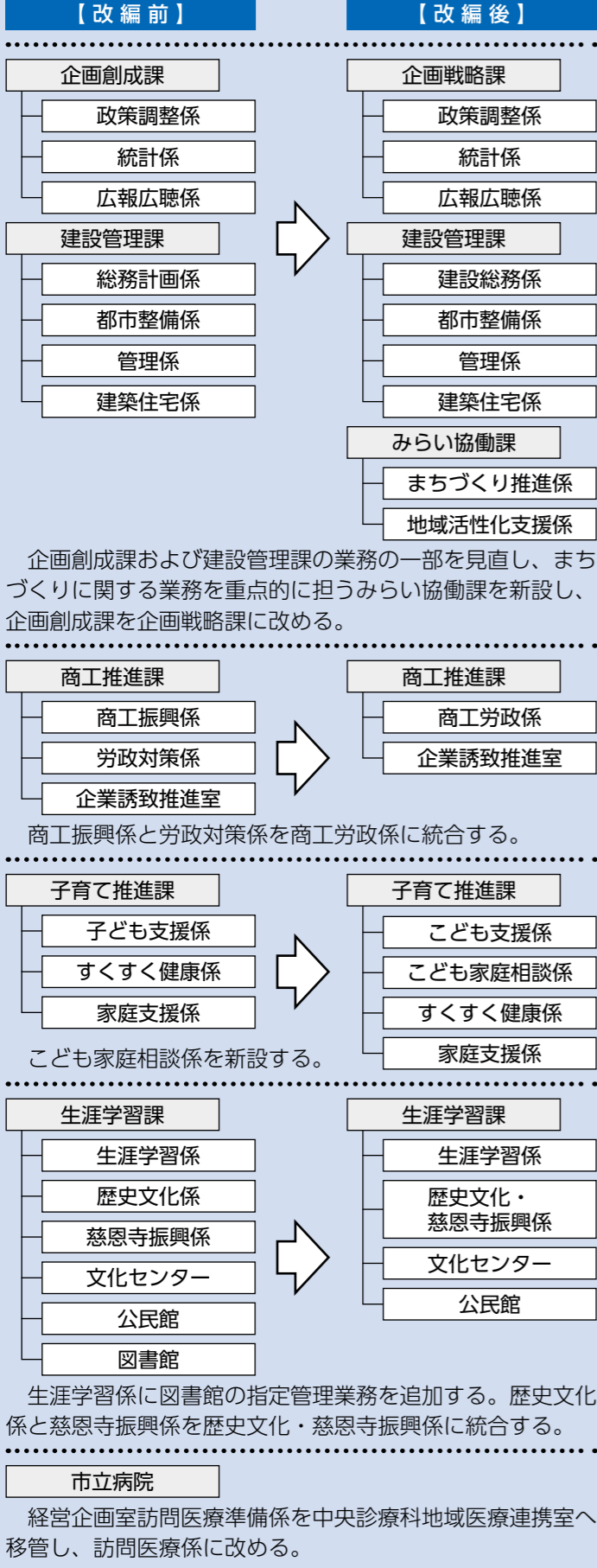
て推進課ごども支援主査（兼） ことども支援係長・矢口誠、子育て推進課家庭支援主査（兼） 家庭支援係長・齋藤晴光、なか保育所長・葛浦久栄、なか保育所みみずみ分園長・鈴木玲子、しらいわ保育所長・大江かおり、生涯学習課歴史文化・慈恩寺振興主査（兼） 歴史文化・慈恩寺振興係長・黒田敏弘、市立病院医事主査（兼） 医事係長（兼） 中央診療科地域医療連携室地域連携係長（兼） 経営企画室病床コントロール係長・太田祐輔、医

療法人社団丹心会吉岡病院・小形拓也、市立病院看護科第2病棟看護師長・尾形和美、市立病院看護科第3病棟看護師長・渡邊智子、市立病院看護科手術・中央材料室看護師長（兼） 看護科付看護師長（感染管理担当）・白田久美、市立病院経営企画室看護師長（病床コントロール担当）（兼） 中央診療科地域医療連携室看護師長（地域連携担当）（兼） 看護科付看護師長（医療安全担当）・佐竹美智代、健康増進課付主査（山形県派遣（医療政

策課）・石山悟
■係長級
企画戦略課政策調整係長・荒木研二、みらい協働課まちづくり推進係長・小幡洋輔、税務課納税係長・大波洋平、山形県教育局教育政策課主査・伊藤勇也、さくらんぼ観光課ふるさと納税振興室ふるさと納税係長・久保田隆之、福祉国保課生活福祉係長・小野頭仁、健康増進課健康づくり係長・荒井仁志、健康増進課介護保険係長・大熊冬貴、市立病院診療科整形外科医員・

鈴木幸大、医療法人辰星会研記念病院・阿部誉史、市立病院中央診療科栄養給食室副栄養士長・江崎千明、市立病院看護科付看護師長（兼） 中央診療科地域医療連携室副看護師長（地域連携担当）・仲野真希、市立病院看護科外来棟副看護師長（兼） 中央診療科地域医療連携室副看護師長（訪問医療担当）・山口郁子、市立病院看護科第3病棟副看護師長・駒林めぐみ、市立病院看護科手術・中央材料室副看護師長・山田敬子

4月から市組織の一部が変わりました

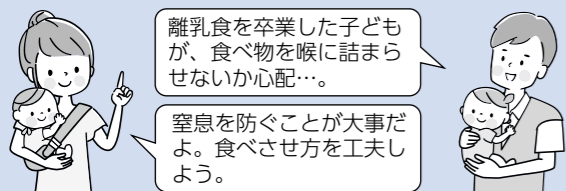


さがえコラム

SAGAE COLUMN

子育て知っ得情報

その25 食べ物による窒息を防ぐ



離乳食を卒業した子どもが、食べ物を喉に詰まらせないか心配…。

窒息を防ぐことが大事だよ。食べさせ方を工夫しよう。

消費者庁が厚生労働省の人口動態調査を分析した結果によると、平成26年から令和元年までで、食べ物による窒息事故で14歳以下の子どもが80人亡くなっていました。食品による窒息事故のうち6歳以下の乳幼児の割合は84パーセントで、そのうち0歳児の乳児がほぼ半数を占めていました。

窒息を起こしやすい食べ物として、ブドウやミニトマト、ウズラの卵など弾力があり表面が柔らかいものが挙げられます。必ず小さく切ってから食べさせましょう。粘着性が高くなるパン類は、先に水分を飲ませておく、小さくちぎって食べさせるなどの工夫が必要でしょう。形状を変えることが難しいあめ玉や豆類は、5歳以下の未就学児には食べさせないことです。子どもの窒息は予防できます。窒息に対しての適切な対処と知識を深めておくことをお勧めします。

●問合せ/市子育て推進課すくすく健康係 ☎85-0916へ。

歯っ!とする歯のおはなし ⑤8

=歯周病細菌の世界は階級社会!?=

歯周病細菌でも病原性の高いPG菌は他の歯周病関連菌と共生集団を形成して初めて生育します。さらに病原性の高いグループのred complexは互いの病原性を高めます。



歯周病のマイクロビオーム(歯肉線下細菌叢)は、共生する菌群で6つに色分けされます。この色分けにはピラミッド型の上下関係があり、病原性により最下層の善玉菌と弱毒菌、中層の日和見菌、最上層のPG菌を含むred complexと称される悪玉歯周病菌の3階層に区分されます。むし歯菌のミュータンスレンサ球菌は乳幼児期に感染しますが、PG菌は小中高生の口の中からは見つかりません。18歳以降に検出され、20歳頃にピラミッドが完成します。ミュータンスレンサ球菌もPG菌も唾液感染でうつりますが、PG菌の感染経路は、明確には分かっていません。食べ物に付いた唾液を介した間接感染の恐れがあるため、直箸で料理を分け合う行為は避けましょう。幼少期から口腔衛生に努め感染を予防することにより、ピラミッドを小さくし、PG菌の感染を遅らせ、病原性を弱めることが望ましいです。

●問合せ/市歯科医師会事務局 ☎86-0080へ。

台湾雲林県斗南鎮・斗南ロータリークラブとの交流

斗南鎮(となんちん)は、台湾中部の雲林県にあり人口は約4万3千人で、ヘチマやジャガイモ、パイナップルの栽培など農業が盛んな地域です。本市とは、平成7年に本市と斗南鎮のロータリークラブが姉妹ロータリークラブになったことから、交換留学生の受け入れや相互訪問などの民間交流が行われてきました。平成29年9月には、市商工会が斗南鎮を訪問し、経済交流を行いました。さらに令和元年9月には、斗南鎮長が本市を訪れ、市長に表敬訪問いただくなど親交を深めてきました。本年も3月25日に、斗南ロータリークラブの王智霖(ワンチーリン)会長をはじめ14人が、本市を訪れました。

●問合せ/市企画戦略課政策調整係 ☎85-1413へ。



市商工会が斗南鎮を訪問(平成29年)



斗南ロータリークラブが本市を訪問(令和6年)

地域おこし協力隊活動報告会&交流会

3月23日、最上川ふるさと総合公園センターハウスで、「地域おこし協力隊活動報告会&交流会」が開催されました。

地域おこし協力隊とは、人口減少や少子高齢化など課題を抱える地方自治体が都市部などから人材を受け入れ、実際に移住して地域への協力活動を行うものです。市内では、4人の地域おこし協力隊(地域農業振興支援・森川隊員、地域農業振興支援・小林隊員、地域教育支援・鈴木隊員、まちづくり推進支援・清政隊員)がそれぞれ



のミッションに基づきさまざまな活動を行っています。

報告会では、約120人の来場者を中心に、今年度の活動の振り返りと、今後の意気込みを語りました。会場には、協力隊員が監修したイチゴパフェなどの飲食コーナーやドローンの体験コーナー、他地域の協力隊の紹介コーナーを設け、来場者を楽しませました。4人の隊員と直接交流できる時間もあり、市民と地域おこし協力隊との交流が図られました。報告会に参加した方は、「他の地域の方が移住して、外部の目線で地域活性化に取り組み姿に頼もしさを感じた」と話していました。地域おこし協力隊の日々の活動は、市ホームページや地域おこし協力隊の公式X(エックス)でもご覧いただけます。

●問合せ/市みらい協働課地域活性化支援係 ☎(85)1486へ。



Hi! ALT(外国語指導助手)通信

寒河江で活躍するALTを紹介

皆さん、こんにちは。ALTのケイルです。私には、長年続く趣味がたくさんあります。最近、ドリームキャッチャーを作り始めました。それは、オジブワ族と呼ばれるネイティブアメリカンの部族に由来していて、悪夢を防ぐお守りです。輪にひもを繰り返し巻き付けて作られます。ひもの巻き方、サイズ、形状を変えて自由に作ることができます。とてもリラックスできる趣味ですが、集中力と手先の器用さを鍛えられます。見た目もすてきですが、作り手の努力やこだわりが込められているので、贈り物にも最適です。芸術的な趣味は人生を豊かにします。皆さんも新しい趣味を見つけて周りの人たちと共有してみたいはかがでしょうか。新しい発見がたくさんあるはずですよ。

マカリア・ケイル・アーサー
(陵東中学校で英語指導、イギリス ウェスト・ミッドランズ州出身・29歳)
日本での生活3年目も、新しい経験をたくさんしていきたいです。

Hello





春を呼ぶコンサート



3月3日、市民文化会館で、バイオリニストの相澤久恋夏さんとピアニストの鈴木布美子さんをゲストに開催。各団体が演奏や合唱を披露しました。

ベースボールクリニックin寒河江



2月17日、西根小学校で子どもたちが、楽天イーグルスアカデミーのコーチから野球の指導を受けました。

市スポーツ協会表彰式



2月17日、ハートフルセンターで、市スポーツ振興に功労された方や優秀な成績を収めた方を表彰しました。

マッチング交流会



2月21日、農産物を活用した新商品開発などの足掛かりとなるよう、市内農業者と商工業者等が交流しました。

新社会人スタートアップセミナー



2月22日、文化センターで、就職予定の高校3年生が、社会人に必要なマナーや心構えを学びました。

高血圧と減塩・適塩教室



3月8日、ハートフルセンターで、減塩・適塩に関する医師の講演や減塩みそ汁の試飲等が行われました。

病（やんまい）送り



3月10日、幸生地区の伝統行事である病送りが行われ、無病息災と家内安全を祈願しました。

やまファンフォトコンテスト入賞作品展



3月1日～17日、やまがた音と光のファンタジアの写真展が行われ、幻想的な世界を映した作品が並びました。

女性の健康に関わるボードゲーム作成



3月4日、寒河江高校の生徒が、女性の健康啓発のため作成したボードゲームを体験し活用法を検討しました。



今月の1冊

たくさんのドア

アリスン・マギー・作
ユ・テウン・絵 なかがわちひろ・訳
主婦の友社・刊



子どもたちも大人たちも4月は、期待と不安の中でスタートします。生きていくことは、毎日新しいドアを開けていくこと。まだ見ぬドアの向こうの世界は、たくさんの新しいことがあなたを待っています。誰もが、たくさんのドアを開ける力を秘めています。そして、それを応援してくれる人があなたの周りにはきついているよと、背中を押してくれる絵本です。さあ、ドアを開けて新しい世界を見に行きましょう。

図書館へ行こう！

4月5日(金)～5月15日(水)の情報を掲載しています

おはなし室

いっちゃん会 4/20(土)午前10時30分～11時10分
ムーミンママクラブ 4/28(日)午前11時～11時40分
図書館ボランティアチエリー 毎週火曜日の午前10時～11時30分

展示ホール

子ども読書週間関連展示 4/23(火)から

ブックテーマコーナー

春～花咲く季節に新しい始まり～ 4/21(日)まで

休館日 4月8日(月)・22日(月)、5月13日(月)

寒河江市美術館

アートに*ふれよう

日本画家・松田五郎

西里村(現河北町)出身の日本画家である、松田五郎を紹介します。

大正6(1917)年生まれ。東京で衣裳図案を学び、その後、寒河江市役所で勤務。退職後は絵画制作に没頭し、県総合美術展に何度も入選しました。

昭和51(1976)年には、市内の日本画教室「彩友会」を発足させました。

その翌年、天童市出身の日本画家・今野忠一に師事し、庄巻かつ美しい山の描き方を習得。2002(平成14)年に逝去されましたが、本市に日本画の素晴らしさを広め伝えた画家の一人です。



さくらんぼの都市(まち)さがえ全国俳句大会 兼同全国小・中学生俳句大会

寒河江の豊かな自然や文化を、俳句で表現してみませんか。投句用紙等の条件がありますので、詳細は市立図書館ホームページをご覧ください。

俳句募集
■募集期間/5月17日(金)まで
■季節・投句数/季節は「さくらんぼ」または自由。未発表のもので1人2句以内。小中学生は、1人1句。

投句方法/投句箱(市立図書館、文化センター、慈恵寺)

表彰式・記念講演
■日時/6月30日(日)午後1時30分～3時30分
■会場/文化センター
■講演/「講師」俳人・井上弘美さん、「演題」読む力を詠む力へ

寺テラス、フローラ・SAGA E、さくらんぼ会館に設置へ投句、または市立図書館へ郵送(〒991-0021寒河江市中央1丁目7番14号)、ファックス(86)1663のいずれか。



令和6年度はたちの式典

本年度21歳になる方を対象に、はたちの式典を開催します。参加には申し込みが必要です。詳しい申し込み方法は、6月頃に市ホームページ等でお知らせします。

■期日/8月14日(水)
■会場/市民文化会館
■対象/平成15年4月2日～平成16年4月1日生まれの方で、市内に在住の方または市内の小中学校に在籍していた方

実行委員募集

はたちの式典の実行委員を募集します。実行委員は式典の企画や運営、当日の受け付けなどを行います。仲間と協力し合い、すてきな思い出を一緒につくってみませんか。1人でも友人と一緒にでも大歓迎です。ご応募をお待ちしています。

●問合せ/市生涯学習課生涯学習係
☎86-5111へ。

地域の伝統文化継承を支援します

地域の歴史・自然・文化を次世代に引き継ぐ地域活動を推進するために、青少年に地域の伝統文化を継承する団体が行う事業に対し補助金を交付します。

これまで、伝統芸能の衣装や楽器の整備に対し支援してきました。

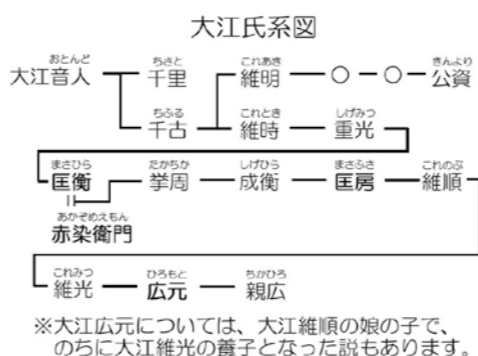
- 事業名/山形ふるさと塾形成事業
- 対象事業/地域の伝統文化を青少年に伝承する事業(講師謝金、用具購入、映像記録撮影等)
- 対象団体/青少年に地域の伝統文化等を継承する団体
- 補助金の額/事業に要する経費。上限額30万円
- 申請/市生涯学習課歴史文化・慈恵寺振興係 ☎86-8231へ。

寒河江と大江氏 番外編 大江氏一族の赤染衛門(あかぞめえもん)

現在放送中の大河ドラマ「光る君へ」に登場する赤染衛門は、本市を治めた大江氏の先祖に当たります。

赤染衛門は赤染時用(ときもち)の娘で、夫は大江匡衡です。匡衡のひ孫に匡房があり、匡房のひ孫が広元です。

大江氏は、菅原家と並ぶ学問の一族で漢学者や歌人も多くいます。赤染衛門も歌人で、匡房の誕生祝いの歌や、小倉百人一首に収められている「やすらはて寝なましものを 小夜更けて 傾くまで月を見しかな」を詠んでいます。小倉百人一首には大江氏では千里、匡房



の歌が、縁者では在原行平、在原業平、相模、飛鳥井雅経(あすかいまさつね)の歌が収められています。大江氏やその縁者の歌に触れてみてはいかがでしょうか。



市郷土館

- 開館日/4月13日(土)～5月6日(月)。5月11日(土)～11月10日(日)の土・日曜日、祝日
- 開館時間/午前10時～午後4時
- 入館料/小中学生50円、高校生以上100円
- 問合せ/市生涯学習課歴史文化・慈恵寺振興係 ☎(86)8231へ。

市史編さん だより

西根地区名勝の一つと言われているいた金兵衛地蔵堂を訪ねた。しかし、旧谷地街道沿いの石川寺の南隣にあるはずが見つかからない。その場所は整地され、太い切株が一カ所あるだけだった。

地蔵堂にゆかりのある小野孝明家を訪ねた。地蔵堂を長く守ってきた大沼夫妻が亡くなり、お堂も老朽化が進み、地蔵尊は石川寺に祀(まつ)られているという。石川寺に

金兵衛地蔵尊の話

伺い、本堂に祀られている地蔵尊を拝観させていただいた。像高53センチメートル、頭部12センチメートル、額には白毫(びやくこう)、両手は首から下げた「頭陀袋(ずだぶくろ)」で隠れている。目鼻口はしっかりと刻まれ、穏やかに神々しく重厚な雰囲気を感じていた。頭や足の一部が損傷し、修復したような形跡があった。

地蔵尊の多くは右手に錫杖(しゃくじょう)、左手に宝珠(ほうじゆ)を持つが、金兵衛地蔵尊は胸に袋を下げる。昭和7年沖津常太郎編述の『水郷西根村讀本』に、この地蔵堂に安置されている木造地蔵尊はかなり古い型の彫刻で鎌倉時代の作品か、と記されている。『古本出羽風土記』に「地蔵尊菩薩供料壹反三畝二十六歩除地 別当金兵衛」とあるのはこの地蔵尊のことであるとも述べられている。

守護していた地蔵尊を下向の時に同道したが、この木造の地蔵尊とされる。小野家は、後に大江家13代知広公の弟・貞長が養子に入り継いだ。この一帯は広大な小野家の土地であったという。地蔵堂についても記録が残されている。この土地を賜ったのは慶安2(1649)年の検地によるものらしい。お堂は元禄2(1689)年5月24日に再建された。金兵衛地蔵尊は長い年月大切に守られてきたのである。春の地蔵さまの日はのぼりを立てにぎわったという。

地蔵堂脇にあった小野家初代の小野主税(ちから)の墓と伝わる五輪塔は、西根の共同墓地に移設されていた。昔を語る地蔵堂の写真などがあれば、拝見してみたいものである。



金兵衛地蔵尊

お知らせ

農業用機材の購入等を支援

詳細については、申込先にお問い合わせください。その他の補助事業等は随時、市ホームページでお知らせします。

さくらんぼ作業負担軽減安全確保事業
サクランボ用の高所作業機、選果機、乗用草刈り機の購入費用

スマート農業推進事業
省力化・軽労力化するために必要なアシストスーツ、ロボット草刈り機、電動せん定ばさみ、農業用ドローンの購入費用

有害鳥獣被害対策推進事業
クマやイノシシ等の有害鳥獣から農作物を守る電気柵の購入費用

ぶどう産地育成支援事業
ブドウの新規作付けや規模拡大、生産継続に必要な資材等の購入費用

紅秀峰の里ブランド推進事業
紅秀峰および山形C12号への改植、苗木の購入、紅秀峰主体の園地への雨よけ施設整備にかかる費用

在宅福祉サービス利用券等申請を受け付け中

- ① **福祉タクシー券**
市指定のタクシー会社で使用できる1枚600円相当の福祉タクシー券を、最大で20枚交付します。
- ② **福祉給油券**
市指定のガソリンスタンドでの給油に使用できる1枚千円相当の福祉給油券を、最大で12枚交付します。
- ③ **紙おむつ受給券**
常時失禁状態の高齢者等に、紙おむつ受給券を交付します。
- ④ **訪問理美容サービス券**
理美容所等に行くことが困難な方に、訪問費用のみ無料となる訪問理美容サービス券を、最大で4枚交付します。
- ⑤ **移送サービス券**
普通車両では移動が困難な方が、指定業者が運行する特殊車両(ストレッチャー車)を利用した際の基本料金を助成する移送サービス券を、最大で12枚交付します。
- ⑥ **はり・灸(きゅう)・マッサージ券**
市指定の施術師から施術を受ける際に使用できる、1枚千円相当のはり・灸・マッサージ券を、最大で12枚交付します。

地域に根差した活動を支援

市内の団体・住民グループなどが、地域の活性化を促進するために行う活動や地域住民の交流を促進するための活動を支援します。対象となる活動、補助対象経費、申込方法など詳細については、申込先までお問い合わせください。

募集事業／①地域ワークショップ交流事業、②つのだ基金事業、③地域よろず応援事業、④元気創造事業

補助率／①10分の10(上限20万円)、②10分の10(上限5万円)、③10分の10(上限15万円)、④5分の3(上限50万円)

申込／令和7年2月28日(金)まで、市みらい協働課地域活性化支援係 ☎(85)1486へ。

市民農園の利用者追加募集

新規利用者を追加募集します。

募集区画／南部地区13区画(上高屋アンダーパス付近)、西根地区14区画(陵東中学校西側)

●対象／野菜作りに興味がある市民

●利用料／1区画年間3500円

●申込／市農林課農業振興係 ☎(85)1753へ。

農業実践者セミナー

生産技術や経営管理法の基礎を習得します。詳細は、お問い合わせください。

●期間／4月中旬～令和7年3月中旬

●対象／新規就農者、就農して5年程度の方

●内容／稲作、果樹、野菜、花き、農業簿記

●申込／4月12日(金)まで 県西村山農業技術普及課 ☎(86)8248へ。

主要地方道天童大江線(桜瀬橋付近)全面通行止め

令和6年度末まで、道路施設復旧工事を行うため、一部期間で全面通行止めが発生します。ご理解とご協力をお願いいたします。

●問合せ／県村山総合支庁建設部西村山道路計画課 ☎(86)8411へ。

この木コグニサイズ運動教室

頭と体を同時に使い、記憶力を向上させる運動です。

●日時／4月17日(水)午前10時～11時30分

●会場／この木交流センター

●定員／65歳以上の市民30人

●申込方法／この木交流センターへ電話 ☎(86)3222へ

●持ち物／運動しやすい服装・内履き、タオル、飲み物

●問合せ／市健康増進課活き活き高齢係 ☎(85)0875へ。

フローラ・コグニサイズ運動&脳活カフェ

認知症をよく知るための集いです。

●日時／4月23日(火)午前10時15分～11時30分

●会場／フローラ・SAGAE地下

●対象／65歳以上の市民

●持ち物／運動しやすい服装、タオル、飲み物

●問合せ／市健康増進課活き活き高齢係 ☎(85)0875へ。

トルコ館の営業再開

長らく休業していたトルコ館が営業を再開しました。4月26日(金)までご来館の方に、トルコ直輸入のお菓子詰め合わせをお渡しします。皆様のご来館をお待ちしています。

●営業時間／午前9時～午後6時

●問合せ／トルコ館 ☎(86)0771へ。

チェリーランドイベント情報

臨川亭
立札席呈茶／気軽にお茶を楽しめます。4月14日(日)午前10時～午後3時、一服500円、羽楽流

さくらんぼ会館

最上川ふるさと総合公園 イベント情報

APモデラーズ企画展
プラモデル作品を展示します。
●日時／4月7日(日)～28日(日)の午前9時～午後6時

まったりマルシェ
雑貨の出店などを行います。
●日時／4月21日(日)午前10時～午後4時

連(ハス)栽培講習会「寒河江蓮文化研究会」
●日時／4月22日(月)午後1時30分～3時

●定員／30人

●受講料／千円(ハス苗1本付き)

●申込方法／4月16日(火)まで問い合わせ先へ電話

●持ち物／筆記用具

パークゴルフ初心者研修会
●日時／5月6日(月)午前9時～午後3時

●コース利用料／500円

ゆめはーと寒河江おさがり交換会

乳幼児服の交換会です。

●日時／4月23日(火)午前10時30分～午後2時30分

●会場／ハートフルセンター

●持ち物／エコバッグ

●問合せ／ゆめはーと寒河江 ☎(83)3225へ。

フリーマーケットinフローラ

●日時／4月13日(土)午前10時～午後2時

●会場／フローラ・SAGAE1階

●内容／手芸、骨とう品等の展示即売会

●問合せ／フリーマーケット事務局・半澤さん ☎(85)1499へ。

4月の行事予定

5(金)	市立保育所入所式
6(土)	
7(日)	平塩舞楽／休日当番医(すまいるレディースクリニック)／証明書交付窓口開庁(午前)
8(月)	市立小学校・中学校入学式／市立図書館休館日
9(火)	こころの健康相談／助産師個別授乳相談／南部・柴橋・西部地区公民館、慈恩寺テラス休館日
10(水)	1歳6カ月児健診／フローラ・SAGAE休館日
11(木)	ゆめはーと寒河江「おはなし会」／狂犬病予防注射／健康相談／湯るりさがえ休場日
12(金)	
13(土)	さがえ春花まつり桜イベントデー
14(日)	休日当番医(にとう小児科医院)／証明書交付窓口開庁(午前)
15(月)	法律相談
16(火)	
17(水)	ゆめはーと寒河江「ハーバースデー」／9～10カ月児健診
18(木)	ゆめはーと寒河江「4月生まれのお誕生会」／一般相談・登記相談・行政相談／狂犬病予防注射／健康相談
19(金)	育児相談／市ドック
20(土)	
21(日)	ミスさくらんぼコンテスト2024／さくらんぼアテンダーコンテスト2024／狂犬病予防注射／休日当番医(平野医院)／証明書交付窓口開庁(午前)／ハートフルセンター休館日
22(月)	市長相談／市ドック／レディース検診／市立図書館、市民体育館、チェリーナさがえ休館日
23(火)	ゆめはーと寒河江「おさがり交流会」／助産師個別授乳相談／市ドック／中央公民館休館日
24(水)	ゆめはーと寒河江「わらべうたであそぼう」／水道料金・下水道浄化槽使用料(2月・3月分)口座振替日／市ドック／3～4カ月児健診／フローラ・SAGAE休館日
25(木)	狂犬病予防注射／健康相談／市ドック／レディース検診
26(金)	産後おしゃべりサロン／市ドック／レディース検診
27(土)	
28(日)	県縦断駅伝競争大会寒河江市通過／休日当番医(三浦医院)／証明書交付窓口開庁(午前)
29(月)	屋内型児童遊戯施設「クラッピンサガエ」オープン／市消防団春季消防演習／休日当番医(山崎医院)
30(火)	水道料金・下水道浄化槽使用料(2月・3月分)納期限／市ドック

■次号の市報4月20日号は、4月19日(金)に発行します。

5月の行事予定

1(水)	法律相談／市ドック／レディース検診
2(木)	健康相談／結核検診
3(金)	休日当番医(大原医院)
4(土)	休日当番医(あんどろクリニック)
5(日)	慈恩寺舞楽／休日当番医(鬼海小児科)／証明書交付窓口開庁(午前)
6(月)	休日当番医(土田内科医院)
7(火)	結核検診
8(水)	市ドック／結核検診／1歳6カ月児健診／フローラ・SAGAE休館日
9(木)	ゆめはーと寒河江「おはなし会」／健康相談／市ドック／湯るりさがえ休場日
10(金)	離乳食前期教室／よちよちサロン／市ドック／結核検診
11(土)	ゆめはーと寒河江「ネイチャーゲームを楽しもう」
12(日)	さがえ春花まつりつつじイベントデー／休日当番医(横山耳鼻咽喉科医院)／証明書交付窓口開庁(午前)
13(月)	市ドック／市立図書館休館日
14(火)	ゆめはーと寒河江「赤ちゃんマッサージ」／助産師個別授乳相談／こころの健康相談／市ドック／南部・柴橋・西部地区公民館、慈恩寺テラス休館日

クラッピンサガエ利用申し込み

チェリーランド内にオープンする屋内型児童遊戯施設クラッピンサガエを利用の際は、混雑緩和のためご予約をお願いします。利用希望日の3カ月前からご予約可能です。右記の2次元コードから注意事項を確認の上、ご予約ください。利用時間は90分です。

●問合せ／市子育て推進課 085-0907へ。

ふれあいゆずりあいコーナー(3月26日現在)

問い合わせいただいた方に、各提供者等の連絡先をお伝えしますので、直接交渉してください。

■あげます／ピアノ、電気ストーブ、空気清浄機、食器棚、衣装ケース、布団、長机、植木鉢、介護用紙おむつ、本棚、印刷機用インク

■譲ります(有償)／回転椅子、ファックス付電話機

■譲って／猫飼養用品、植木鉢、事務用椅子

＝子育てゆずりあいコーナー＝

■あげます／体操着(陵南中学校)、柔道着、子ども用椅子、乳児用椅子、乳児用ベッド、学習机

●問合せ／市市民生活課地球温暖化対策室 085-1914へ。

アスポート寒河江ゴルフ教室の参加者募集

- 日時／4月20日～6月22日の毎週土曜日、全10回、①午後5時～6時30分、②午後6時30分～8時
- 会場／サガエゴルフクラブ
- 定員／高校生以上の市民、各20人
- 参加費／1万6500円、市総合スポーツクラブ会員は1万4500円。コースへ出る場合、別途料金が必要
- 申込方法／4月17日(水)まで、参加費を添えて市民体育館窓口へ申し込み
- 持ち物／ゴルフシューズまたは運動靴、ゴルフ用手袋、お持ちの方はゴルフクラブ
- 問合せ／市民体育館 086-5113へ。

チェリーナさがえ親子テニススクール体験会

- 日時／4月21日(日)午前9時～11時
- 定員／小学生と保護者、8組
- 参加費／1100円
- 持ち物／タオル、飲み物、内履き
- 申込／4月19日(金)までチェリーナさがえ 085-1800へ。

市老人福祉センター催し案内

名作映画観賞会「あかね空」直木賞受賞作を映画化した名作。日時／4月13日(土)午前10時～正午

- 定員／30人
- 参加費／150円
- 提供／ボランティア赤帽志
- 申込期限／4月10日(水)まで
- 活いきサポーターと動いて笑って介護予防
- 日時／4月19日(金)午前10時～11時30分
- 定員／25人
- 参加費／150円
- 申込期限／4月16日(火)まで
- うたごえ喫茶へようこそ「春を歌う」生伴奏と一緒に歌いましょう。
- 日時／4月24日(水)午前10時～正午
- 定員／50人
- 参加費／300円
- 申込期限／4月17日(水)まで
- 会場／市老人福祉センター
- その他／マイクロバスでの送迎あり
- 申込／市老人福祉センター 087-1328へ。

さんで〜すて〜じ・さがえインフローラ第379・380回公演

- 謡曲、日本舞踊のステージ
- 日時／4月14日(日)午後2時～3時20分
- 出演／親謡会、さくらんぼ舞踊愛好会
- 日時／4月21日(日)午後2時～4時
- 出演／なでしこサークル、大江歌謡会、三味線照美会
- 会場／フローラ・SAGAE地下
- 問合せ／実施フォーラム事務局長・五十嵐さん 090-70683990へ。

4月9日(火)～22日(月)春季火災予防運動

- 防災標語「火を消して 不安を消して つなぐ未来」
＝住宅防火 いのちを守る 10のポイント＝
- 4つの習慣
- 寝たばこは、絶対にしない、させない
 - ストーブの周りに燃えやすいものを置かない
 - こころを使うときは火のそばを離れない
 - コンセントはほこりを清掃し、使わない電源プラグは抜く
- 6つの対策
- ストーブやこころ等は安全装置の付いた機器を使用する
 - 住宅用火災警報器を定期的に点検し、10年を目安に交換する
 - 火災の拡大を防ぐために、部屋を整理整頓し、寝具、衣類およびカーテンは、防災品を使用する
 - 火災を小さいうちに消すために、消火器等を設置して、使い方を確認する
 - お年寄りや身体の不自由な人は、避難経路と避難方法を常に確保して備える
 - 防火防災訓練への参加、戸別訪問など、地域ぐるみの防火対策を行う
- 問合せ／西村山広域行政事務組合消防本部予防課 086-2571へ。

令和6年度集団資源回収(上半期)

＝学区等別＝

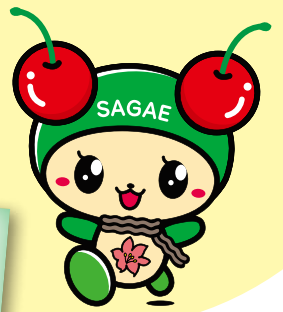
実施日	対象区域	収集場所
4/14(日)	寒河江小学校区	市役所駐車場
4/21(日)	寒河江中部小学校区	最上川ふるさと総合公園駐車場
5/19(日)	西根小学校区	西根小学校
6/9(日)	白岩小学校区 幸生区	白岩小学校 幸生ふれあい友遊館
6/23(日)	南部小学校区	グリバーさがえ駐車場

＝小学校PTA別＝

実施日	団体名	収集場所
5/11(土)	柴橋小PTA	柴橋小学校
5/12(日)	三泉小PTA	旧JA三泉支所前
6/9(日)	寒河江小PTA	市役所駐車場
6/29(土)	醍醐小PTA	慈恩寺活性化センター

- 回収時間／午前6時30分～8時30分
- 回収品目／古紙(段ボール、雑誌、新聞紙類、紙パック)、古布類。その他の品目(びん類やアルミ缶等)を独自で回収する団体もありますので、詳細についてはお問い合わせください。
- その他／区域外の方も収集場所に持ち込めます。
- 問合せ／市市民生活課地球温暖化対策室 085-1914へ。

市民レポーターさくらんぼ特派員が「これはイイ」と感じた市内の観光やグルメ、日常の風景などを自ら取材し、地元の魅力をどんどん紹介していくコーナーです。皆さんの所へ取材に伺った際は、ぜひご協力をお願いします。



市民レポーターさくらんぼ特派員

すぽっとチャンネル



春を呼ぶコンサートが開催され、オープニングを中部小金管バンドが飾りました。同バンド出身で、バイオリンニストの相澤久恋夏さんがゲストで演奏を披露し、恩師の小北先生が花束を贈りました。観客と一体となった演奏は、大変盛り上がりました。(北條幸子)



西根小学校では、野球選手・大谷翔平さんのグローブを、すぐ手に触れ、遊べるようにと廊下に設置しています。野球に興味を持つ小学生が増えるのではと感じました。かつて活躍していた少年野球チームの西根ドジャースを思い出しました。(佐藤真由美)



ちびっこスポーツチャレンジ隊が、市民体育館で行われました。子どもたちはグループに分かれ、体操用マットや平均台など8種類のスポーツに挑戦しました。子どもたちは思いっきり体を動かすことの楽しさを夢中になって体験しました。(中島弘人)



最上川ふるさと総合公園に、さくらんぼのオブジェときれいな花のタワーがありました。春を先取りするような、いい香り。すてきな花を見ると心が癒やされます。22年前、総合公園が花であふれ、多くの人が訪れた花咲かフェアを思い出しました。(五十嵐勝)



X (エックス) でも特派員が情報配信中 https://twitter.com/sagae_tokuhain

今月の表紙

3月1日から、寒河江雛まつりが開催されています。江戸時代から現代までの雛(ひな)人形を各会場の特色を生かして展示しています。

第1会場の料亭慈恩寺陣屋では「大名家の雛と商家のおひなさま展」として、享保雛や有職雛など400体以上を展示。第2会場の古澤酒造資料館では「酒蔵の雛まつり」を酒蔵資料館の見学と併せて楽しめます。協賛会場の寒河江八幡宮参集殿では「八幡さまのひな飾り」として雛人形の展示の他、雛飾りに隠れる猫の人形を探し出しも好評です。市内には、時代を超えて受け継がれる美しい雛人形がたくさんあります。



さがえの旬な情報、
ご覧ください！



寒河江市
ホームページ



ご利用ください！
市公式アプリ
寒河江ぽけっとナビ



X (エックス)
市公式アカウント