

さがえ市議会だより

令和7年(2025)

# Letter

11/05

No.167

特集

ルビーに情熱をそそぐ匠たち

さがえ紅秀峰 ルビーの会

～飛躍をしつづけるブランド「紅秀峰」の未来～



Topics

令和7年9月定例会（令和6年度決算）



赤い宝石「紅秀峰」

## 特集

# さがえ紅秀峰 ルビーの会

発足から11年目となる「さがえ紅秀峰ルビーの会」。さくらんぼの栽培に厳しい環境の中、どのように活動し、ルビーを育てているかお話を伺いました。

■「ルビーの会」について教えてください。

ルビーの会の前身は、寒河江市内に紅秀峰の植栽本数を増やすことを目的に発足した「紅秀峰研究会」です。同会の活動の末、植栽本数や会員が増加したことから、いったん解散し、少数精鋭でより優れた紅秀峰を作りたいと、栽培技術などの向上を目的に「ルビーの会」を立ち上げました。2014年の発足当時は、25名の会員がいましたが、現在は19名です。独自の研修などを開催し、技術の研さんに励んでいます。

会員は三泉地区を中心に、市内に生産者を広げ、若い方や新規就農の方なども参加しています。



■どのようなさくらんぼを作っていますか。

ルビーの会では、独自の基準を満たした紅秀峰だけを、「ルビー」として出荷しています。その基準は厳しく、ルビーになる紅秀峰は少量となっています。

ルビーは、上から「極」「雅」「特秀」と三段階に分かれており、厳格な格付けを経て出荷されています。市場での評価も良く、高値が付くこともあります。

■喜びや大変なことは何ですか。

桐箱入りのさくらんぼが今年のふるさと納税の返礼品となり、市の担当者から高額寄附者へ直接手渡されました。

大変なこととしては最盛期の人材確保があります。最近ではアプリを活用したり、大学生・研修生などを受入れたりすることで、何とか間に合せている状況です。子どもを通して知り合ったママ友も大きな力になってくれています。







### ■さくらんぼを取り巻く課題は。

異常気象の影響で、高温障害や凍霜害などの被害を受けやすく、スプリングラーや遮光シートなどを活用して、安定した作物となるように工夫し育てています。

新規就農を目指し、寒河江市にきた研修生が、住居や作業場が確保できないため就農を諦めてしまうことも多いです。さくらんぼの未来を守っていくためにも、新規就農者への支援が重要です。

さくらんぼは、すぐに収入が期待できないため、新規就農者にとってさくらんぼの育成は、ハ



ドルが高く、諦めてしまう方が多いです。新規でも、安心してさくらんぼで就農できるような環境を整えられるよう、行政の支援の拡充など、期待しています。

苗木の供給が少なく、植え替えに困っている方もいます。今後は、温暖化の影響もあり、暑さに強い晩成品種である紅秀峰ややまがた紅王の苗木の供給が重要になると思います。今後いっそうの支援体制をお願いします。

### ■今後の「ルビーの会」の活動を教えてください。

寒河江市のさくらんぼを守っていくために、紅秀峰・やまがた紅王、さらには新品種の開発にも挑戦してみたいと思います。

これからも、会員の研修等を継続し、良いさくらんぼを作っていきます。

会員の募集もしています。紅秀峰「ルビー」を作ってみたい方は、ぜひ一緒に活動してみませんか。

さがえ紅秀峰ルビーの会の皆さん、お忙しい中、ありがとうございました。

# ここがポイント



定例会・臨時会で審査した議案のうち、特に皆さんに知っておいてほしいことをピックアップします。

※金額は、1万円未満を四捨五入して表記しています。

## 令和6年度決算

認第1号～認第7号、議第54号～議第55号

### 寒河江市の令和6年度決算を認定

#### 一般会計決算

一般会計や市立病院事業会計、国民健康保険特別会計など、寒河江市の令和6年度決算を本会議および決算特別委員会で審査しました。

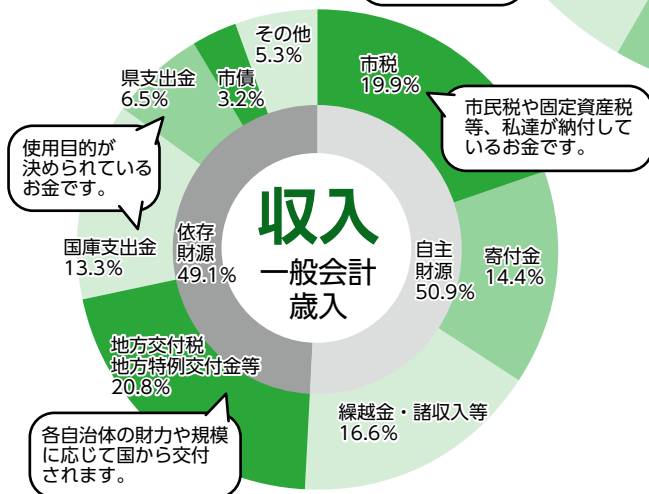
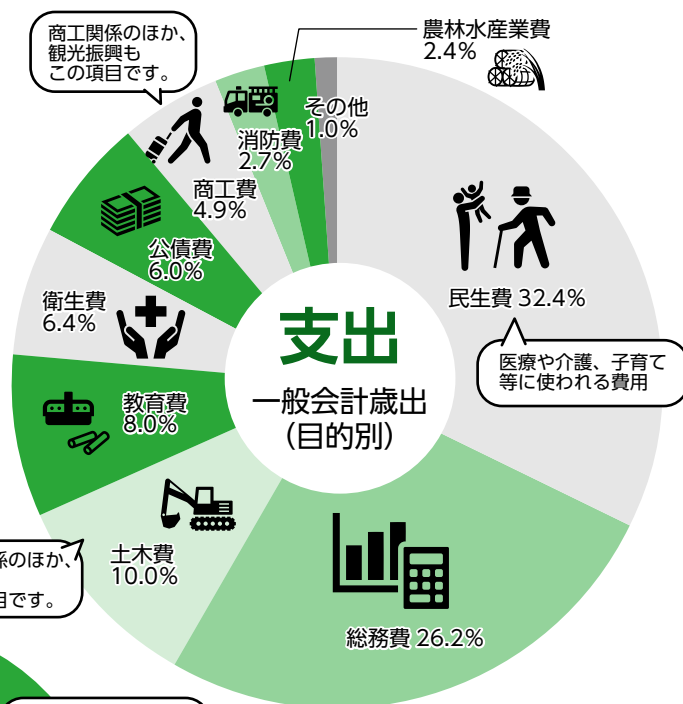
その結果、全ての決算が認定されました。

歳入 257億8109万円 (1.4%増)

歳出 246億1444万円 (1.2%増)

実質収支 10億1374万円

市民1人あたり  
62万7551円



主な事業会計		収入	支出
市立病院事業会計	収益的	20億 522万円	20億3627万円
	資本的	1億8135万円	2億2490万円
水道事業会計	収益的	10億8203万円	9億8968万円
	資本的	1億2825万円	6億1896万円

主な特別会計		収入	支出
国民健康保険特別会計		40億7595万円	40億 415万円
介護保険特別会計		45億8901万円	45億2255万円

## 住民主体の地域づくりを推進する事業に対し補助金を交付

歳出第2款 総務費 【地域づくり推進事業】

【こんな質疑が行われました】

Q. 39事業に対し補助金を交付しているが、どのような事業の申請があったのか。

A. 夏祭りに対する支援のほか、地域の歴史を紐解くような会の活動や地域のクリーン作戦などの活動費用としての申請が多くありました。

## 新病院開院を見据えた今後の市立病院経営の見通しは

認第7号 令和6年度寒河江市立病院事業会計決算の認定について

【こんな質疑が行われました】

Q. 医業収益は増加している一方で経常損失が発生している状況であるが、今後の経営の見通しについてはどのように考えているのか。

A. 現在、物価や人件費の上昇に見合うだけの診療報酬の見直しが行われていないことから、病院経営は厳しい環境下におかれています。そのような中でも、県立河北病院と寒河江市立病院を統合再編する新病院の開院まで、本市の医療に空白をつくらないよう現状の医療提供体制の維持と効率的な病院経営を両立させながら、病院経営に努めていきたいと考えています。



## 令和7年度補正予算

### 果樹園芸作物生産経営体への支援

○ 農業振興費 果樹園芸作物等生産振興対策事業 2052万円

ぶどう栽培の拡大及び継続に必要と認められる施設整備や機械導入等を行う農業者4件へ、市単独で補助。令和7年6月からの高温少雨による農作物への影響に対応するため井戸掘削等農業用水確保対策として19件、遮光資材等の園芸作物等高温対策として19件、さくらんぼの次期作の高温による影響を軽減するため高温対策に必要な設備及び資材の導入に対して24件、県と協調して補助するもの。



### 新病院建設予定地周辺市道の測量

○ 道路橋りょう費 道路橋りょう管理事業 715万円

新病院の建設予定地が陵東中学校敷地に決定したことを受け、今後の周辺道路整備を検討するため、敷地南側の市道石川西洲崎線および西側の市道文化センター石川線の現況測量及び道路概略設計を行うため委託料を追加計上するもの。



# 財産の取得

## 議第64号 財産（タブレット端末等）の取得について

### 市内小中学校のタブレット端末を更新

児童生徒と教職員が現在利用しているタブレット端末が更新時期を迎えるため、新たに整備するもの。【タブレット端末の取得台数】3885台 【取得金額】2億940万1500円（税込）

【こんな質疑が行われました】

Q. タブレット端末の取得台数を3885台とした理由は。

A. 第2期GIGAスクール構想では、端末の故障時においても児童生徒の学びを止めないとの観点から、補助対象として児童生徒総数の15%分の予備機を整備することが認められています。5月1日現在の児童生徒総数に予備機分を加えた3471台に、補助の対象外とはなりますが、教員用として414台を加え、3885台としました。

令和7年第5回臨時会  
令和7年9月定例会

## 提出議案等と採決結果

可決・否決……一般議案、予算等  
同意・不同意…人事案件等  
認定・不認定…決算議案等  
承認・不承認…専決処分議案等  
採択・不採択…請願・陳情

### 令和7年第5回臨時会

議案番号	議案名	採決結果	議案番号	議案名	採決結果
議第50号	令和7年度寒河江市一般会計補正予算（第3号）	可決 （全会一致）	議第51号	寒河江百貨店を起点としたエリアインベションプロジェクトに係る寒河江市中心市街地活性化センター2階リニューアル及び付帯工事請負契約の締結について	可決 （全会一致）

### 令和7年9月定例会

議案番号	議案名	採決結果	議案番号	議案名	採決結果
議第52号	寒河江市固定資産評価審査委員会委員の選任について	同意 （全会一致）	議第56号	令和7年度寒河江市一般会計補正予算（第4号）	可決 （全会一致）
議第53号	表彰について	同意 （全会一致）	議第57号	令和7年度寒河江市介護保険特別会計補正予算（第1号）	可決 （全会一致）
認第1号	令和6年度寒河江市一般会計歳入歳出決算の認定について	認定 （全会一致）	議第58号	令和7年度寒河江市下水道事業会計補正予算（第1号）	可決 （全会一致）
認第2号	令和6年度寒河江市国民健康保険特別会計歳入歳出決算の認定について	認定 （全会一致）	議第59号	寒河江市議会議員及び寒河江市長の選挙における選挙運動の公費負担に関する条例の一部改正について	可決 （全会一致）
認第3号	令和6年度寒河江市後期高齢者医療特別会計歳入歳出決算の認定について	認定 （全会一致）	議第60号	寒河江市職員の勤務時間、休暇等に関する条例の一部改正について	可決 （全会一致）
認第4号	令和6年度寒河江市介護保険特別会計歳入歳出決算の認定について	認定 （全会一致）	議第61号	寒河江市職員の育児休業等に関する条例の一部改正について	可決 （全会一致）
認第5号	令和6年度寒河江市介護認定審査会共同設置特別会計歳入歳出決算の認定について	認定 （全会一致）	議第62号	寒河江市水道給水条例及び寒河江市下水道条例の一部改正について	可決 （全会一致）
認第6号	令和6年度寒河江市財産区特別会計（高松、醍醐、三泉）歳入歳出決算の認定について	認定 （全会一致）	議第63号	寒河江市水道企業職員及び下水道企業職員の給与の種類及び基準に関する条例及び寒河江市立病院企業職員の給与の種類及び基準に関する条例の一部改正について	可決 （全会一致）
認第7号	令和6年度寒河江市立病院事業会計決算の認定について	認定 （全会一致）	議第64号	財産（タブレット端末等）の取得について	可決 （全会一致）
議第54号	令和6年度寒河江市水道事業会計利益の処分及び決算の認定について	可決および認定 （全会一致）	議第65号	令和7年度寒河江市一般会計補正予算（第5号）	可決 （全会一致）
議第55号	令和6年度寒河江市下水道事業会計利益の処分及び決算の認定について	可決および認定 （全会一致）			

議案等ははこちらから





# 一般質問

Q. 一般質問とはなんですか？

A. 議員が市長や教育長などに対し、市政全般についての事務の執行状況や施策の方針、課題などを質問することです。質問は事前に通告した内容に沿って一問一答方式で行われます。

財政	質問者	農業	質問者
本市の上下水道事業における老朽管対策	太田(芳)	令和7年農業全般について	太田(芳)
公共施設マネジメントについて	後藤	さくらんぼをはじめとする農作物被害救済対策等	渡邊
公契約条例の制定について	太田(陽)	農業問題	荒木
本市職員の充足状況について	佐藤(政)	経済	質問者
社会・暮らし	質問者	チェリンPayの販売について	児玉
ウォーカブルなまちづくりについて	野口	観光	質問者
中心市街地の街路灯について	野口	本市の観光振興計画の進捗について	佐藤(政)
健康・福祉	質問者	教育	質問者
国民健康保険制度について	太田(陽)	多文化共生社会の実現について	渡邊
子育て	質問者	教育問題	荒木
さがえっ子が健やかに成長するために	太田(陽)		

…市長答弁

…教育長答弁

…農業委員会会長答弁

本市の上下水道管の老朽化は大丈夫か  
 岡崎玉県八潮市の道路陥没事故を受け、本市の下水道管の点検・修繕は万全か。  
 雨事故発生を受け、大口径の下水道管の緊急点検を実施し異常がないことを確認しています。また、通常時は法令に基づき点検を実施し、異常がある場合は適切に対応しています。  
 雨老朽化による水道管の破損に起因する断水や通行止め等は発生しているのか。  
 雨直近の5年間で市が管理する水道管の漏水事故は11件発生しています。いずれも小規模な事故であり、復旧工事に伴い数軒程度の断水や一時的な通行止めを行った事例があります。



おた よしひこ  
太田 芳彦 議員



録画映像は  
こちらから



シャインマスカットと安芸クイーン  
いい出来だ

令和7年農業全般  
 岡本市でさくらんぼに対して実施した高温障害に関する対策の効果はあったのか。  
 雨遮光資材や白色反射シート、選果機、冷蔵庫、エアコン設備、散水設備、井戸掘削、無加温ハウスの整備を支援しました。導入したことにより効率アップや結実確保、品質保持等が図られています。  
 雨今年の秋の農産物(米、ぶどう、りんご、ラフランス等)の作柄の見通しは。  
 雨米は高温の影響はあるものの生育状況、収穫量ともに平年並みを見込んでいます。果樹は高温の影響により果実の生育に遅れがみられ小ぶり傾向にあるようです。



ごとうけんいちろう  
**後藤健一郎** 議員

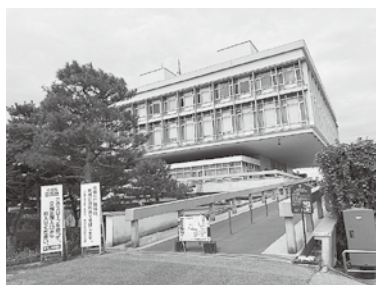


録画映像は  
こちらから

## 公共施設の維持管理と 今後の計画について

多くの公共施設は、高度経済成長期に整備されたが、今一斉に老朽化し、更新・維持管理に膨大な費用が必要な時期に差し掛かった。人口減少の中、持続可能な公共施設の在り方が重要となっている。岡市道の総延長に対して、点検員が足りないと思われる。業務を補完できるよう、市民による道路損傷通報システムを導入してはどうか。

岡道路維持管理においてもDXを推進するため、他自治体の導入状況や活用状況などを参考にしながら、どのようなシステムであれば通報しやすいか、といった視点も含めて、導入を検討していきます。



建設から57年が経過した  
寒河江市役所

岡施設の統廃合や削減に取り組む自治体では削減目標を示しているが、本市では現在の更新費用を把握し、削減目標を定めているのか。岡維持管理・更新の概算費用は把握していますが、削減目標は定めていません。公共施設は地域コミュニティの持続性を支える役割があり、地域の声も踏まえ施設総量の縮減を目指していきます。岡目前の病院や中学校をはじめ、新設や統廃合で公共施設が大きく変わる。市民の理解を得られるよう、どのように推進していくのか。岡持続可能なまちづくりを目指す上位計画との整合を図りながら、適宜施設の更新や統廃合に取り組んでいきます。その際は、市民の理解が深まるよう説明会や情報発信など丁寧に進めていきます。



おおたようこ  
**太田陽子** 議員



録画映像は  
こちらから

## 公契約条例の制定を

岡市が発注する工事等における入札の適正化及び下請け業者への賃金の保障等について、市の対応は、岡低価格で入札し受注するダンピング受注の防止として、低入札価格調査制度を導入しています。また、建設工事元請下請関係適正化指導要綱を定め、元請下請の関係の適正化にも努めています。

岡今後、大規模な公共事業が予定される中、企業経営及び労働者の生活、双方の安定につながる「公契約条例」の制定を。

岡低入札価格調査制度や建設工事元請下請関係適正化指導要綱に基づき、適切な賃金と労働条件の確保に努めています。条例の制定については県内自治体と情報交換を図り理解を深めていきます。

## 急激な物価高騰等、 子どもの生活への影響は

岡子どもの貧困など問題になっているが「さがえっこ」の現状は。岡山県では実態調査を行い貧困率は低下していると公表しています。本市でも、実施事業の数値を令和元年度と比較し、子育て世帯の貧困世帯は減少しているのではないかと分析しています。

岡学校における子どもの変化など、どのように捉え、対応しているのか。

岡日頃から子どもたちの様子に気を配っています。いつもと違う姿を見せた場合には、その背景に何か困っていることを抱えているのではないかと捉え、必要な対応を進めていくよう努めています。



さがえっこのこころを育む  
学校給食





こ  
だ  
ま

崇  
たかし  
議員



録画映像は  
こちらから

## 未来を見据えた持続的な 経済効果への実現に向けて

地域経済の活性化と市内消費の喚起を目的としたプレミアム商品券事業（チェリンPay）。市民の生活支援と事業者支援、双方に効果をもたらす持続的な仕組みへと発展できるかが肝要である。

図緊急的な地域経済対策事業として、応募期間や販売時期は妥当であったのか。また、なぜ抽選方式を採用したのか。

■「応募期間等は、経済波及効果を考慮し、消費が特に活発になるお盆、寒河江まつり、年末が含まれるよう期間を設定しました。また、経済効果を高めることを第一に考え、市民に限定せず消費意欲のある多くの方が購入申込みをできるように抽選方式としました。」



チェリン Pay

市民と事業者をつなぐ  
応援券

図登録の作業の難しさや販売先の限定、使用方式の複雑さを踏まえ、幅広い世代が分かりやすく利用できる仕組みとするとともに、デジタルに不慣れな方への配慮をどのように考えるか。

■今後に向けて、操作が容易な決済用アプリの採用やスマートフォンアプリ以外の方式についても検討していきたいと考えています。

■今回の成果や課題をどのように整理し、今後、市民の生活支援と事業者支援を効果的に両立させ、未来を見据えた持続的な地域経済効果へと発展させていくのか。

■市民の生活支援に重点を置くべき時期、事業者支援に重点を置くべき時期、その時々々の時期において重視すべき施策目的に対して、最も効果の高い制度設計となるように取り組んでいきます。



の  
ぐちこういちろう  
野口康一郎  
議員



録画映像は  
こちらから

## 居心地が良く 住みやすいまちの実現を

■図自動車に頼らず、徒歩や公共交通機関を利用して、快適に移動できるように設計されたまちを目指すべきではないか。

■「まちなか歩きやすいことは、多角的な視点から重要と考えます。官民一体で中心市街地への人の流れを生み出すための施策を展開し、「居心地が良く歩きたくなる」まちなかづくりを推進していきます。」

■図Park+制度を活用した、民間活力による地域活性化の可能性は、

■「みこし公園へのPark+導入が適当かどうかは検討の余地があると思いますが、民間事業者の協力も借りながら、まちなかの魅力的な目的地づくりが進むように十分に考慮していきます。」

## 夜間帯の安心で安全な 歩行環境整備を

市役所通りの街路灯が撤去され、中心市街地が暗くなった状態を心配する声が市民から多く上がっている。

■図設置から年数が経ち、維持管理が課題の街路灯について、再整備の予定は。

■「中心市街地の街路灯は、夜間の賑わいや景観の演出などの観光資源価値に加え、夜間通行時の防犯効果などその公益性を鑑みて、市も整備等に関与する必要があると考えています。」



みこし公園の  
さらなる活用に期待



佐藤 政人 議員  
さとう まさと



録画映像は  
こちらから

## 本市職員の 充足状況について

■ 本市の行政サービスを実施する上で、少子化時代における、本市職員の新しい採用の方向性は、  
■ 採用試験は、年2回の実施とし、時期を逸することなく取り組んでいます。実務を担う土木技師等の職員を伴って高校や大学等を訪問し、求めている人物像を明確に伝える取り組みを進めています。  
■ 現在職員に対するリスクリングの考え方について、特に技術系職員確保のために、行政職員の資格取得への応援はできないのか。  
■ 職務遂行において、専門知識の習得やさらなるスキルアップは必要不可欠です。行政職員が、技術系の業務にやりがいを見出すなど、意欲的な挑戦には応援してまいりたいと考えています。

## 本市の観光振興計画の 進捗について

■ 本市の観光人材の育成について、若者や地域住民が関わる機会をどのように拡大していくのか。  
■ 本市の観光資源の魅力、価値、可能性を実感することを通じ、本市観光関連事業を支え発展させる担い手となるよう、観光地域づくりと観光人材の育成に取り組んでいきたいと考えています。  
■ 団体観光の先進地の実現に向けて、多くの課題があるが、市としてどのようなビジョン・具体的施策を展開していくのか。  
■ 農業・食・歴史・文化・スポーツ・温泉等の分野を横断した連携を強化し、行政・事業者・市民が一体となり体験型観光の先進モデルの構築に取り組み、観光地づくりを推進したいと考えています。



市道の陥没状況



渡邊 賢一 議員  
わたなべ けんいち



録画映像は  
こちらから

## 農作物高温被害の 緊急救済と対策強化を

■ 記録的高温少雨で過去最高となる猛暑日が続き、7月の降水量は平年比4%の8mmで過去最少だった。農作物の安定生産と持続可能な農業経営のため、被災農家の緊急支援が必要だ。  
■ 3年連続の甚大な被害で米や野菜、果樹など深刻な障害の影響は。  
■ 水稲は農業用水の不足による水田の乾燥等により、一部日焼けが見受けられました。さくらんぼは樹勢の弱い樹や品種によって樹体の衰弱、枯れて落葉する等の影響を受けています。



猛暑と渇水で全部葉っぱが落下した  
さくらんぼ畑

■ 果樹共済や収入保険への加入促進、苗木購入の補助など本市独自の対策強化策は。  
■ 農業経営の安定化や気候変動への対応等、どのような支援が有効であるか農業者の方々の意向や効果を見極めながら、県や関係機関と情報共有を図り、必要性に応じた施策を展開していきます。  
■ 最低賃金アップによって農業労働賃金も改定される予定だが、賃金改定における農業経営者、従事者それぞれの意見に対する会長の考えは。  
■ 農双方が納得できる賃金改定は難しいと思いますが、市農業労働賃金等標準協定表策定協議会において、県の最低賃金等を考慮し、賃金改定を行っていますので、その決定を尊重したいと考えています。



あらき はるきち  
**荒木 春吉** 議員



録画映像は  
こちらから

## 本市の地域計画

図 昨年度に完成を見た本市地域計画の中身は。

図 地域計画は、地域農業の課題や将来の在り方に関する記載と、「目標地図」と呼ばれる将来の耕作予定者を可視化した地図で構成されています。本市では、市内を9つの地区に分けて計画が策定されました。

図 地域計画の今後と展望は。

図 地域計画は策定したら終わりではなく、地域農業の実情に応じて更新していきます。今後も各地域と関係団体が一体となり、目指すべき将来像の実現に向けて話し合いを継続していきます。

## 全国学力学習状況調査と通級指導

図 今夏公表された全国学力学習状況調査後の学力向上策は。

図 本市では「選択式」の問題に課題があります。これは問題文の文脈や内容を正しく読み取れないことに起因していると考えられます。そのため、「読解力」を育成する取り組みを継続しています。

図 本市内小中学校の通級指導の現況は。

図 寒河江小学校の「ことばの教室」では言語障がいをもつ児童、寒河江中部小学校、柴橋小学校、陵南中学校では発達障がいを抱える児童生徒の計96名が通級により専門の教員の指導を受けています。



地域計画ミーティング

## 議会紹介動画を 作成しました



寒河江市議会では、議会や議員への関心と理解を深めてもらうことを目的として、議会紹介動画を作成しました。ぜひご覧ください。

作成に当たっては、寒河江工業高校・寒河江高校の両校から次のようなご協力をいただき作成することができました。ご協力いただいた生徒の皆さん、ありがとうございました。

### 【動画編集】

寒河江工業高校機械科 クリエイティブ班

### 【ナレーション】

寒河江高校 放送部



動画は



で配信しています。



## より近くに 時代に合わせた発信

寒河江市議会では、SNSによる情報発信を行っています。

いいね！やフォロー、よろしくお願いします。



@sagae.gikai



@sagae\_gikai



@sagae\_gikai

## 市議会ホームページを 見てみませんか

寒河江市議会では「開かれた議会」を実現するため、ホームページで議案書等の公開や本会議等のインターネット中継を行っています。このたび市議会ホームページのデザインを一新し、より見やすくなりましたので、ぜひご活用ください。ご不明な点については、議会事務局へお問い合わせください。

○議会事務局

0237-85-1899



寒河江市議会  
ホームページ



## 12月定例会の日程（予定）

日	月	火	水	木	金	土
11/16	17	18	19	20	21 招集告示	22
23	24	25	26 請願・陳情 締切日	27 議会運営委員会	28	29
30	12/1	2 本会議 (議案説明)	3 議案調査日	4 議案調査日	5 本会議 (一般質問)	6
7	8 議案調査日	9 議案調査日	10 本会議 (一般質問)	11 本会議(質疑)、 予算特別委員会、 委員会・分科会	12 委員会・分科会	13
14	15 事務処理日	16 事務処理日、 議会運営委員会	17 予算特別委員会、 本会議(採決)	18	19	20

### 傍聴を希望される皆様へ

開会時間はいずれも午前9時30分です。日程が変更になる場合や傍聴をご遠慮いただく場合があります。

### 請願・陳情の締め切り

12月定例会の請願・陳情は「11月26日(水)正午まで」に議会事務局へご持参ください。

## 林業活性化に関する視察研修を 実施しました



寒河江市議会では林業等の活性化を図ることを目的とした視察研修を実施しました。このたびは、最上町を訪問し「木質バイオマスの取り組み」について勉強させていただきました。地域の間伐材をチップにし、高齢者施設等での冷暖房の燃料として使用している状況などを見学しました。

## 編集後記

議会広報委員会 荒木 春吉

9月の議会報をお届けします。市民各位の評言を期待します。9月5日(金)のミジンコ教授坂田明SOSTリオを聴いた。前後半4曲ずつ、アンコール曲は「ひまわり」だった。80歳の本人曰く「この世界で戦争が止まないのは、💣(武器商人)が暗躍するから。それでゼニ儲けをしている」との白露戦争前の高橋是清の行動を引き合いに出した眩きが印象的。物価高騰と食糧不安を招くのも当然か。ウクライナとガザの紛争即時停止を望む。向寒の時季、市民皆々様が深秋の紅葉狩りに出かけることを祈る。